



**АДМИНИСТРАЦИЯ УВЕЛЬСКОГО СЕЛЬСКОГО ПОСЕЛЕНИЯ УВЕЛЬСКОГО  
МУНИЦИПАЛЬНОГО РАЙОНА**

Российская Федерация, 457000 Челябинская область Увельский район п. Увельский ул. Советская, 9  
Телефон (8-35166) 3-10-43, факс (8-35166) 3-25-90

**ПОСТАНОВЛЕНИЕ**

№ 31

от «07» июня 2021 г.

Об утверждении Правил содержания,  
прогона и выпаса сельскохозяйственных животных  
и птиц на территории муниципального образования  
«Увельское сельское поселение»

В целях обеспечения надлежащего содержания и благоустройства территории поселения, в соответствии с Федеральными законами: №131-ФЗ «Об общих принципах организации местного самоуправления в Российской Федерации» от 06.10.2003; № 52-ФЗ «О санитарно-эпидемиологическом благополучии населения» от 30.03.1999 (ред. от 13.07.2020); №112-ФЗ «О личном подсобном хозяйстве» от 07.07.2003(ред. от 03.08.2018); Закона Российской Федерации от 14.05.1993 №4979-1 «О ветеринарии» (ред. от 08.12.2020), закона Челябинской области от 27.05.2010 №584-ЗО «Об административных правонарушениях в Челябинской области» (ред. от 01.12.2020), Приказ Минсельхоза России от 21.10.2020 N 622 "Об утверждении Ветеринарных правил содержания крупного рогатого скота в целях его воспроизводства, выращивания и реализации" (Зарегистрировано в Минюсте России 29.10.2020 N 60628); Приказ Минсельхоза России от 21.10.2020 N 621 "Об утверждении Ветеринарных правил содержания свиней в целях их воспроизводства, выращивания и реализации" (Зарегистрировано в Минюсте России 29.10.2020 N 60627); Приказа Минсельхоза РФ от 03.04.2006 N 103 "Об утверждении Ветеринарных правил содержания птиц на личных подворьях граждан и птицеводческих хозяйствах открытого типа, Правилами проведения дезинфекции и дезинвазии объектов государственного ветеринарного надзора, утвержденными Министерством сельского хозяйства Российской Федерации от 15 июля 2002 года № 13-5-2/0525 а также руководствуясь Правилами содержания и благоустройства территории муниципального образования Увельское сельское поселение Увельского муниципального района Челябинской области (утв. решением

Совета депутатов Увельского сельского поселения Увельского муниципального района от 31 мая 2019 г. № 23 )

**ПОСТАНОВЛЯЕТ :**

1. Утвердить Правила содержания, прогона и выпаса сельскохозяйственных животных и птиц на территории муниципального образования «Увельское сельское поселение» (далее - Правила) (приложение 1).
2. Утвердить специально отведенные места выпаса сельскохозяйственных животных (Приложение 2)
3. Утвердить маршруты прогона сельскохозяйственных животных (Приложения № 3,).
4. Настоящее постановление вступает в силу со дня его подписания и подлежит официальному опубликованию.
5. Контроль за исполнением настоящего Постановления возложить на Главу Увельского сельского поселения В.Ю. Гаврюшина

Глава поселения

В.Ю. Гаврюшин



## **ПРАВИЛА**

### **Содержания, прогона и выпаса сельскохозяйственных животных и птицы на территории сельского поселения**

Настоящие Правила устанавливают порядок содержания, выпаса и прогона сельскохозяйственных животных и птицы в личных подсобных хозяйствах граждан в зонах жилой застройки на территории сельского поселения, отвечают интересам местного населения, направлены на обеспечение санитарно-эпидемиологического благополучия населения, на защиту зеленых насаждений от потравы, защиту рекреационных зон и водоемов от загрязнения продуктами жизнедеятельности сельскохозяйственных животных и птицы, на профилактику и предупреждение инфекционных болезней сельскохозяйственных животных и птицы, а также болезней, общих для человека и животных, на приведение условий содержания животных в соответствие с действующими санитарным нормам и правилам.

#### **1. Основные понятия**

В настоящем Порядке используются следующие термины и понятия:

**сельскохозяйственные животные и птицы** - животные, используемые в сельском хозяйстве для производства сельскохозяйственной продукции и включают в себя крупный рогатый скот (коровы, буйволы, быки, телята), свиней, овец, коз, лошадей, кроликов, домашнюю птицу и других животных сельскохозяйственного назначения;

**владелец сельскохозяйственных животных и птицы** – физическое лицо, которое пользуется, распоряжается или совершает другие действия с животными на праве собственности, аренды или других прав;

**прогон сельскохозяйственных животных** – передвижение сельскохозяйственных животных от места их постоянного нахождения (включая домовладение) до мест формирования табуна, стада, выпаса и назад;

**выпас сельскохозяйственных животных** – специально отведенное в соответствии с законодательством место для пастбы сельскохозяйственных животных;

**потрава сельскохозяйственных угодий** – порча, истребление посевов, трав;

**повреждение сельскохозяйственных насаждений** ( в т.ч. и имеющих отношение к элементам озеленения населенных пунктов – причинение вреда кроне, стволу, ветвям древесно-кустарниковых растений, их корневой системе, повреждение надземной части и корневой системы травянистых растений, не влекущее прекращение роста;

**уничтожение сельскохозяйственных насаждений** – приведение сельскохозяйственных насаждений в полную негодность, при которой они навсегда утрачивают свою хозяйственно-экономическую ценность и не могут быть использованы по своему назначению;

**пастбища** – земельные угодья с травянистой растительностью, используемые для пастбы животных;

**сельскохозяйственные угодья** – место, территория как объект сельскохозяйственного использования (поле, лес, пруд, озеро, болото).

## **2. Регистрация и учет животных**

2.1. Животные, содержащиеся в хозяйствах Владельцев, подлежат учету в администрации Увельского сельского поселения путем внесения записи в похозяйственную книгу.

2.2. Записи в книгу производятся должностными лицами администрации Увельского сельского поселения на основании сведений, предоставляемых на добровольной основе членами хозяйств. Сведения собираются ежегодно по состоянию на 1 июля путем сплошного обхода хозяйств и опроса членов хозяйств в период с 1 по 15 июля.

2.3. В структурных подразделениях государственной ветеринарной службы муниципального района по месту нахождения животных производится регистрация лошадей, верблюдов, крупного и мелкого рогатого скота, свиней, птицы согласно требованиям ветеринарных правил, в течение двух месяцев с момента их рождения, и 30 дней с момента их приобретения или перемены места их нахождения.

2.4. Владельцы племенного поголовья крупных животных (лошадей, верблюдов, крупного и мелкого рогатого скота, свиней) обязаны вести внутривладельческий учет животных.

## **3. Порядок и условия содержания животных**

3.1. Обязательным условием содержания животных в хозяйствах является соблюдение санитарно-гигиенических, ветеринарно-санитарных правил и норм, общепринятых принципов гуманного отношения к животным, а также недопущение неблагоприятного физического, санитарного и психологического воздействия на человека со стороны животных.

3.2. В целях предупреждения болезней Владельцы животных обязаны обеспечить оптимальные условия содержания животных и чистоту на всех животноводческих объектах.

3.3. Владельцы свиноголовья обязаны обеспечить его безвыгульное содержание в закрытом для доступа диких птиц помещении или под навесами, исключая контакт с другими животными и доступ посторонних лиц.

3.4. Строительство хозяйственных построек для содержания и разведения животных необходимо производить с соблюдением градостроительных, строительных, экологических, санитарно-гигиенических, противопожарных и иных правил и нормативов.

3.5. При строительстве хозяйственных построек для содержания и разведения животных необходимо руководствоваться:

- Приказ Минсельхоза России от 21.10.2020 N 622 "Об утверждении Ветеринарных правил содержания крупного рогатого скота в целях его воспроизводства, выращивания и реализации" (Зарегистрировано в Минюсте России 29.10.2020 N 60628)

**МИНИМАЛЬНОЕ РАССТОЯНИЕ  
ОТ КОНСТРУКЦИИ СТЕНЫ ИЛИ УГЛА ЖИВОТНОВОДЧЕСКОГО  
ПОМЕЩЕНИЯ (БЛИЖАЙШИХ ПО НАПРАВЛЕНИЮ К ЖИЛОМУ  
ПОМЕЩЕНИЮ,  
РАСПОЛОЖЕННОМУ НА СОСЕДНЕМ УЧАСТКЕ) ДО ГРАНИЦЫ СОСЕДНЕГО  
УЧАСТКА ПРИ СОДЕРЖАНИИ КРС В ХОЗЯЙСТВАХ**

Минимальное расстояние не менее, м	Поголовье КРС от 18 месяцев, содержащееся в животноводческом помещении, не более (голов)
10	5
20	8
30	10
40	15

- Приказ Минсельхоза России от 21.10.2020 N 621 "Об утверждении Ветеринарных правил содержания свиней в целях их воспроизводства, выращивания и реализации" (Зарегистрировано в Минюсте России 29.10.2020 N 60627)

**МИНИМАЛЬНОЕ РАССТОЯНИЕ  
ОТ КОНСТРУКЦИИ СТЕНЫ ИЛИ УГЛА СВИНОВОДЧЕСКОГО  
ПОМЕЩЕНИЯ (БЛИЖАЙШИХ ПО НАПРАВЛЕНИЮ К ЖИЛОМУ  
ПОМЕЩЕНИЮ,  
РАСПОЛОЖЕННОМУ НА СОСЕДНЕМ УЧАСТКЕ) ДО ГРАНИЦЫ СОСЕДНЕГО  
УЧАСТКА ПРИ СОДЕРЖАНИИ СВИНЕЙ В ХОЗЯЙСТВАХ**

Минимальное расстояние, не менее, метров	Поголовье взрослых (половозрелых) свиней, содержащихся в свиноводческом помещении, не более, голов
10	5
20	8
30	10
40	15

- Приказ Минсельхоза РФ от 03.04.2006 N 103 "Об утверждении Ветеринарных правил содержания птиц на личных подворьях граждан и птицеводческих хозяйствах открытого типа" (Зарегистрировано в Минюсте РФ 27.04.2006 N 7759)

#### НОРМЫ ПЛОТНОСТИ ПОСАДКИ ПТИЦЫ НА 1 КВ.МЕТР ПОЛА В ПОМЕЩЕНИИ ПОДВОРЬЯ:

-молодняк яичных и мясных пород - 11 - 12 голов;

-взрослая птица (куры, индейки, утки, гуси) - 3 - 4 головы.

3.6. При несоблюдении расстояния от мест содержания животных до жилых помещений в личном подсобном хозяйстве на приусадебном земельном участке владелец личного подсобного хозяйства обязан снизить до нормы количество содержащихся на приусадебном земельном участке сельскохозяйственных животных либо вынести содержание превышающего предельную норму количества животных за пределы сельского поселения с регистрацией владельца личного подсобного хозяйства в качестве индивидуального предпринимателя или крестьянского (фермерского) хозяйства.

3.7. В Хозяйствах не допускается содержание и выпас КРС на территориях бывших и действующих полигонов твердых бытовых отходов, скотомогильников, предприятий по обработке кожевенного сырья, очистных сооружений.

3.8. Не допускается содержание животных в жилых помещениях, на территории домовладения, границы которого непосредственно прилегают к общественным местам (детским садам, школам, паркам, лечебным учреждениям и др.)

3.9. Нахождение животных за пределами подворья без надзора запрещено.

3.10. Владелец животных не должен допускать загрязнения навозом и пометом дворов и окружающей территории, а в случае загрязнения немедленно устранить его (убрать навоз и помет).

3.11. Обезвреживание навоза и помета в личном подсобном хозяйстве осуществляется методом компостирования на приусадебном участке в специально отведенных местах, исключающих распространение запахов и попадание навозных стоков в почву.

Навоз или компост подлежит утилизации методом внесения в почву.

Использование навоза, помёта и животноводческих стоков в качестве органических удобрений на сельскохозяйственных угодьях должно осуществляться с учётом норм охраны окружающей среды от загрязнений и безопасности для здоровья людей и животных.

3.12. Дезинфекция животноводческих объектов должна проводиться в соответствии с «Правилами проведения дезинфекции и дезинвазии объектов государственного ветеринарного надзора», утвержденными Министерством сельского хозяйства Российской Федерации от 15 июля 2002 года № 13-5-2/0525, а в случае возникновения инфекционных и инвазионных заболеваний животных - в соответствии с ветеринарными правилами для этих заболеваний.

3.13. Дезинсекция и дератизация мест содержания животных и птицы осуществляется их Владельцами в соответствии с санитарно-гигиеническими правилами и нормами.

3.14. Животные в обязательном порядке подлежат диагностическим исследованиям и вакцинациям против инфекционных и паразитарных заболеваний в соответствии с планами противозооотических мероприятий структурного подразделения государственной ветеринарной службы муниципального района .

3.15. Животные, завозимые в хозяйство или вывозимые из него (далее по тексту – перемещаемые животные), подлежат обязательной постановке на карантин под надзором структурного подразделения государственной ветеринарной службы муниципального района в соответствии с ветеринарными правилами. Под карантином понимается содержание перемещаемых животных изолированно от других содержащихся в хозяйстве животных в течение 30 дней после ввоза или перед вывозом животных.

#### **4. Права и обязанности Владельцев**

4.1. Владельцы имеют право:

4.1.1. Получать в структурных подразделениях государственной ветеринарной службы муниципального района, сельскохозяйственных учреждениях и органах местного самоуправления необходимую информацию о порядке содержания животных.

4.1.2. На бесплатное ветеринарное обследование принадлежащих им животных один раз в год силами специалистов государственной ветеринарной службы

4.1.3. Приобретать, отчуждать (в том числе путем продажи, дарения, мены) перемещать животных с соблюдением порядка, предусмотренного настоящими Правилами и ветеринарным законодательством.

4.1.4. Застраховать животное на случай гибели или вынужденного убоя в связи с болезнью.

4.1.5. Производить выпас животных при условии соблюдения настоящих Правил.

4.2. Владельцы обязаны:

4.2.1. Гуманно обращаться с животными

4.2.2. При наличии или приобретении животных производить их учет в администрации поселения.

4.2.3. При наличии или приобретении крупных животных (лошадей, верблюдов, крупного и мелкого рогатого скота, свиней, птицы) производить их регистрацию в структурном подразделении государственной ветеринарной службы муниципального района в течение двух месяцев с момента их рождения и тридцати дней с момента их приобретения или перемены места их нахождения, а при отсутствии идентификационного номера у животного осуществить его идентификацию и следить за сохранностью указанного номера.

Владельцы животных, подлежащих регистрации и нумерации (идентификации), но не осуществившие данную работу на текущий момент, должны

зарегистрировать и идентифицировать их в течение трех месяцев, начиная со дня вступления в силу настоящих Правил.

4.2.4. Продажу, сдачу на убой, другие перемещения и перегруппировки животных проводить по согласованию с структурным подразделением государственной ветеринарной службы муниципального района.

4.2.5. Осуществлять хозяйственные и ветеринарные мероприятия, обеспечивающие предупреждение болезней животных, содержать в надлежащем состоянии животноводческие помещения и сооружения для хранения кормов, не допускать загрязнения окружающей природной среды отходами животноводства.

4.2.6. Соблюдать зооигиенические и ветеринарно-санитарные требования при размещении, строительстве, вводе в эксплуатацию объектов, связанных с содержанием животных.

4.2.7. Гуманно обращаться с животными.

4.2.8. Обеспечить животных кормом и водой, безопасными для их здоровья, и в количестве, необходимом для нормального жизнеобеспечения, с учетом их биологических особенностей.

4.2.9. Представлять специалистам структурного подразделения государственной ветеринарной службы муниципального района по их требованию животных для осмотра и ветеринарных обработок, немедленно извещать указанных специалистов о всех случаях внезапного падежа или одновременного массового заболевания животных, а также об их необычном поведении.

4.2.10. До прибытия специалистов структурного подразделения государственной ветеринарной службы муниципального района принять меры по изоляции животных, подозреваемых в заболевании.

4.2.11. В течение 30 дней перед вывозом и после поступления животных в хозяйство соблюдать условия их карантинирования с целью проведения ветеринарных исследований и обработок.

4.2.12. Выполнять указания и предписания должностных лиц органов государственного ветеринарного надзора о проведении мероприятий по профилактике и борьбе с болезнями животных.

4.2.13. Осуществлять торговлю животными в специально отведенных местах: на специализированных площадях рынков при наличии соответствующих документов.

4.2.14. Не допускать выбрасывание трупов животных и птицы в неотведенных местах, доставлять трупы животных и биологические отходы в места, предназначенные для захоронения;

4.2.15. Осуществлять хозяйственные и ветеринарные мероприятия, обеспечивающие предупреждение болезней сельскохозяйственных животных и птицы, не допускать загрязнения окружающей природной среды продуктами жизнедеятельности животных и птицы, предупреждать появление вредных насекомых и неприятных запахов;

4.2.16. Осуществлять уборку дорог, территорий, прилегающих к домовладениям, от отходов жизнедеятельности животных сразу после прогона животных;



4.2.17. Содержать в надлежащем состоянии животноводческие помещения и сооружения для хранения кормов.

## **5. Складирование и вывоз отходов жизнедеятельности сельскохозяйственных животных и птицы**

К отходам жизнедеятельности сельскохозяйственных животных и птицы относятся навоз, жидкие стоки, остатки кормов и подстилка (далее - отходы).

5.1. Владельцам сельскохозяйственных животных и птицы разрешается складировать отходы на территории частных домовладений в хозяйственной зоне при соблюдении действующих санитарных норм и правил.

5.2. Владельцам сельскохозяйственных животных и птицы запрещается:

- 1) складировать и хранить отходы на территории улиц, переулков, площадей, парков, в лесополосах и на пустырях;
- 2) сжигать отходы, включая территории частных домовладений;
- 3) загружать отходами мусорные контейнеры для вывоза ТБО.

Вывоз отходов жизнедеятельности животных и птицы производится в соответствии с ветеринарно-санитарными требованиями.

## **6. Убой животных**

6.1. Убой крупных животных (лошадей, крупного и мелкого рогатого скота, свиней) должен производиться на сертифицированных убойных пунктах (цехах), на которых проводится ветсанэкспертиза продуктов убоя специалистами госветслужбы муниципального района.

6.2. В случае заболевания, гибели или вынужденного убоя животного, Владелец обязан незамедлительно обратиться в структурное подразделение государственной ветеринарной службы муниципального района для определения направления и условий использования мяса и продуктов убоя, утилизации биологических отходов.

## **7. Выпас животных**

7.1. поголовье животных, за исключением свиней, в весенне-летний период должно быть организовано его собственниками в стада для выпаса с назначением ответственного лица. В случае невозможности организации выпаса животных в стаде Владельцы обязаны обеспечить стойловое содержание животных.

7.2. Выпас животных организованными стадами разрешается на пастбищах, указанных в Приложение №2.

7.3. Разрешается свободный выпас животных на огороженной территории владельца земельного участка.

7.4. Запрещается выпас животных в общественных местах (на клумбах, стадионах), в границах прибрежных защитных полос и полосы отвода автомобильной дороги (за исключением случаев, предусмотренных действующим законодательством).

7.5. Запрещается выпас животных без присмотра.

7.6. Прогон животных до мест выпаса осуществляется владельцами или доверенными лицами (пастухами) по строго отведенной администрацией поселения территории в соответствии с определенным планом прогона скота, с указанием улиц, по которым прогон разрешен.

7.7. Выпас сельскохозяйственных животных на территориях населенных пунктов сельского поселения запрещен.

7.8. Владельцам домашней птицы запрещается выпас вне дворовой территории, а также запрещено устраивать искусственные водоемы в местах общего пользования

## **8. Ответственность за нарушение настоящих Правил**

Нарушение Правил содержания, выпаса и прогона сельскохозяйственных животных и птицы на территории Увельского сельского поселения влечет административную ответственность в соответствии с Кодексом Российской Федерации об административных правонарушениях и законом Челябинской области от 27.05.2010 №584-ЗО «Об административных правонарушениях в Челябинской области».

Контроль за соблюдением Правил содержания, выпаса и прогона сельскохозяйственных животных и птицы на территории поселения осуществляется должностными лицами государственной ветеринарной службы и уполномоченными должностными лицами на осуществление контроля в области благоустройства.

К действиям (бездействиям), расценивающимися как нарушение правил прогона и выпаса сельскохозяйственных животных и птицы, относятся:

- отклонение от установленного маршрута при прогоне сельскохозяйственных животных;
- оставление без присмотра сельскохозяйственных животных при осуществлении их прогона и выпаса;
- выпас на территориях населенных пунктов и кладбищах;
- выпас на землях сельскохозяйственного назначения, не предназначенных под пастбища;
- отсутствие маркировки сельскохозяйственных животных.

## **9. Контроль за соблюдением настоящих Правил**

9.1. Должностные лица администрации Увельского сельского поселения: осуществляют контроль за соблюдением «Правил выпаса и прогона сельскохозяйственных животных и птицы»; - по заявлениям граждан проводят проверку соблюдения «Правил выпаса и прогона сельскохозяйственных животных и птицы» на территории Увельского сельского поселения и в случае необходимости составляют протокол об административном правонарушении и передают в административную комиссию Увельского муниципального района для привлечения к ответственности.

Специально отведенные места выпаса сельскохозяйственных животных

**п. Увельский**

**Пастбище №1** расположено примерно в 160 м. по направлению на север от земельного участка с кадастровым номером 74:21:0111005:18, расположенного по адресу: Челябинская область, Увельский район, п. Увельский, ул. Черняховского 35

**Пастбище №2** расположено примерно в 550 м. по направлению на юг от земельного участка с кадастровым номером 74:21:0301001:483, расположенного по адресу: Челябинская область, Увельский район, п. Увельский;

**Пастбище №3 (квартал СХТ):** расположено примерно в 750 м. по направлению на юг от земельного участка с кадастровым номером 74:21:1301007:162, расположенного по адресу: Челябинская область, Увельский район, п. Увельский, ул. Увельская д.27;

**Пастбище №4 (квартал СХТ):** расположено примерно в 400 м. по направлению на северо-восток от земельного участка с кадастровым номером 74:21:1301004:6., расположенного по адресу: Челябинская область, Увельский район, п. Увельский, ул. 5 Стройучасток д. 52;

**Пастбище №5 (квартал Восточный)** расположено примерно в 600 м. по направлению на север от земельного участка с кадастровым номером 74:21:1304009:3, расположенного по адресу: Челябинская область, Увельский район, п. Увельский, ул. Заводская 59 а;

**с. Катаево**

**Пастбище №6:** расположено примерно в 370 м. по направлению на северо-запад от земельного участка с кадастровым номером 74:21:0207002:118, расположенного по адресу: Челябинская область, Увельский район, п. Увельский, ул. Увельская, дом 1 "А".

**п. Мирный**

**Пастбище №7:** расположено примерно в 200 м. по направлению на юго-восток от земельного участка с кадастровым номером 74:21:0306003:239, расположенного по адресу: Челябинская область, Увельский район, п. Мирный, переулок Солнечный д. 6

Маршрут прогона сельскохозяйственных животных

№ п/п	Населенный пункт	Место сбора	Маршрут прогона
<b>Пастбище №1</b>			
	<b>п. Увельский</b>	В 160 м. от жилого дома п. Увельский, ул. Черняховского д.35	<b>Вдоль улиц по не проезжей и асфальтированной части</b> <b>Улица: (кв-л Денисово)</b> Гастелло Ватутина Чкалова Черняховского Озерная Котовского Ушакова Гоголя Нахимова Щербакова <b>Улица: (кв-л Лесное)</b> Ягодная; пер. Рябиновый; Разина; Лазурная; Зеленая; Ясная; Солнечная. <b>Улица: (кв-л Сосняки)</b> Дорожная Ческидова Колесникова Вишневая Боровая Виноградная Гагарина Земляничная Клиновья Клубничная Кольцевая Мифтахова Г.Ш. Луговая Пляжная Юбилейная Сиреневая Шоссейная Рабочая
<b>Пастбище №2</b>			
	<b>п. Увельский</b>	Примерно в 550 м. по направлению на юг от земельного участка с кадастровым номером 74:21:0301001:483, расположенного по адресу: Челябинская область, Увельский район, п. Увельский;	<b>Вдоль улиц по не проезжей и асфальтированной части</b> Калинина 30 лет ВЛКСМ Островского Пионерская Пушкина Октябрьская Мира Советская Кузнечная Ломоносова Степная Западная Некрасова Лермонтова Дзержинского Набережная П. Морозова Первомайская Чапаева

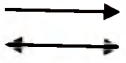
			<p>Восточная Красноармейская Н. Крупской Горького Кооперативная 8-ое Марта Стадионная Энгельса Солнечная Больничный Кутузова Коммунальная С. Кривой Фрунзе К. Маркса Куйбышева Железнодорожная Васенко Элеваторная Спортивная Молодёжная 40 лет Победы Ильина Южная Суворова 40 лет Октября Газеты «Правда» Чехова Траншейная Цветочная</p>
<b>Пастбище №3</b>			
	<b>п. Увельский</b>	В 750 м. от жилого дома п. Увельский, ул. Увельская д.27 по направлению на юг	Сафонова Уральская Увельская Смирнова
<b>Пастбище №4</b>			
	<b>п. Увельский</b>	В 400 м. от жилого дома по ул. 5 Стройучасток 52 по направлению на юг	5-й Стройучасток Тургенева
<b>Пастбище №5</b>			
	<b>п. Увельский</b>	В 600 м. от жилого дома расположенного по адресу: Челябинская область, Увельский район, п. Увельский, ул. Заводская 59 а по направлению на север	Новая Пристанционная О. Кошевого Мельничная З. Космодемьянской У. Громовой Заводская Сергея Тюленина Фурманова Энергетиков Садовая Свердлова Строительная переулок Рудничный улица Северная
<b>Пастбище №6</b>			
	<b>с. Катаево</b>	В 370 м. жилого дома ул. Увельская, дом 1 "А" по направлению на северо- запад	Энергетиков Тракторная Увельская
<b>Пастбище №7</b>			
	<b>п. Мирный</b>	В 200 м. от жилого дома п. Мирный, переулок Солнечный д. 6 по направлению на юго- восток	Садовая Мира Макаренко Пушкина Первостроителей пер. Зеленый пер. Солнечный



Условные обозначения: -



- Пастбище




- Направление движения прогона сельскохозяйственных животных



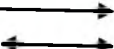
- Место сбора сельскохозяйственных животных





Условные обозначения: -  - Пастбище



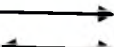



Условные обозначения:  - Направление движения прогона сельскохозяйственных животных




Условные обозначения: -  - Направление движения прогона сельскохозяйственных животных  


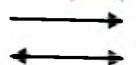


Условные обозначения: -  - Направление движения прогона сельскохозяйственных животных

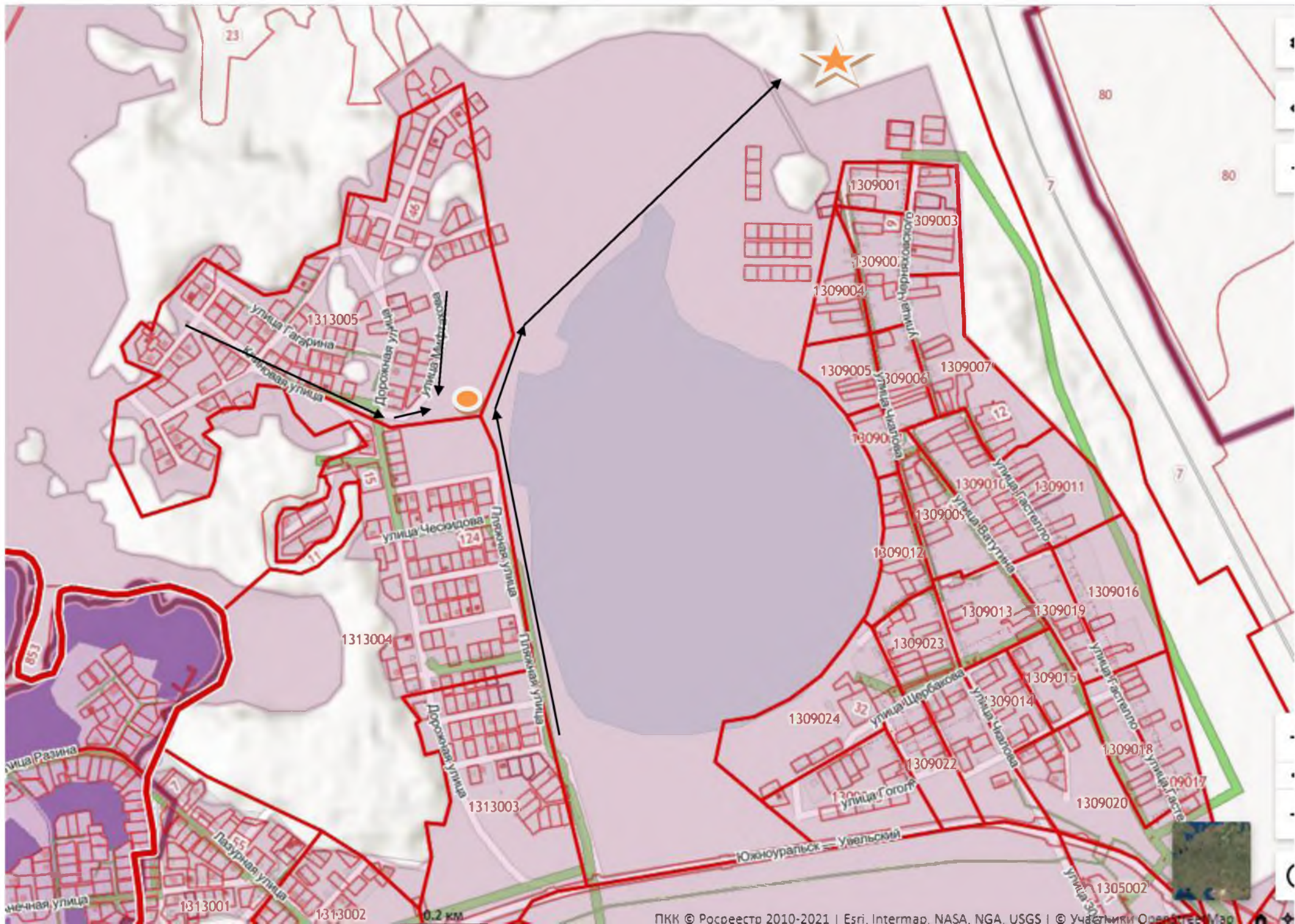
 - Место сбора сельскохозяйственных животных



Условные обозначения: -  - Пастбище



- Направление движения прогона сельскохозяйственных животных



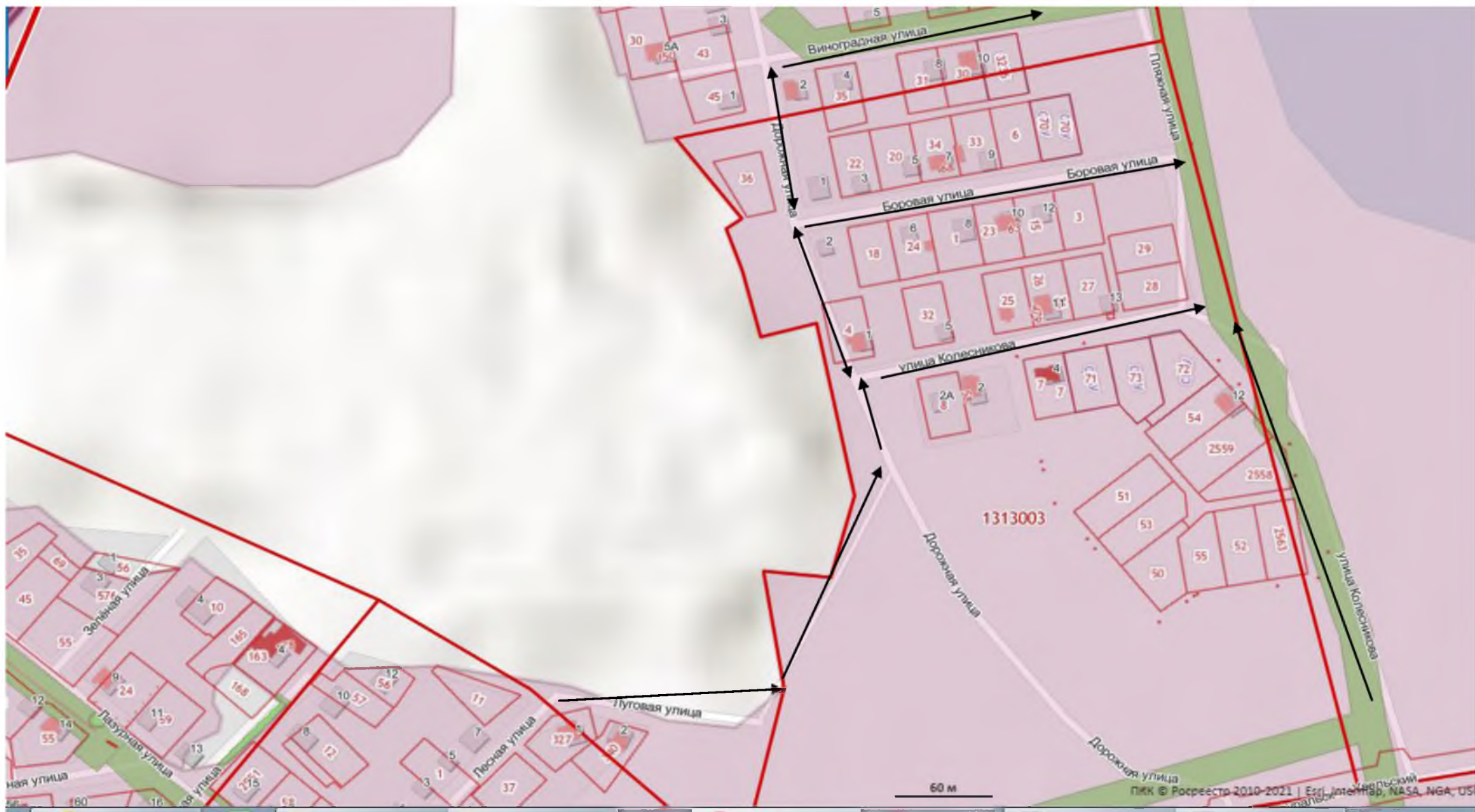


Условные обозначения:

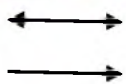
↔

→

- Направление движения прогона сельскохозяйственных животных



Условные обозначения: -



- Направление движения прогона сельскохозяйственных животных



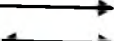
Условные обозначения:




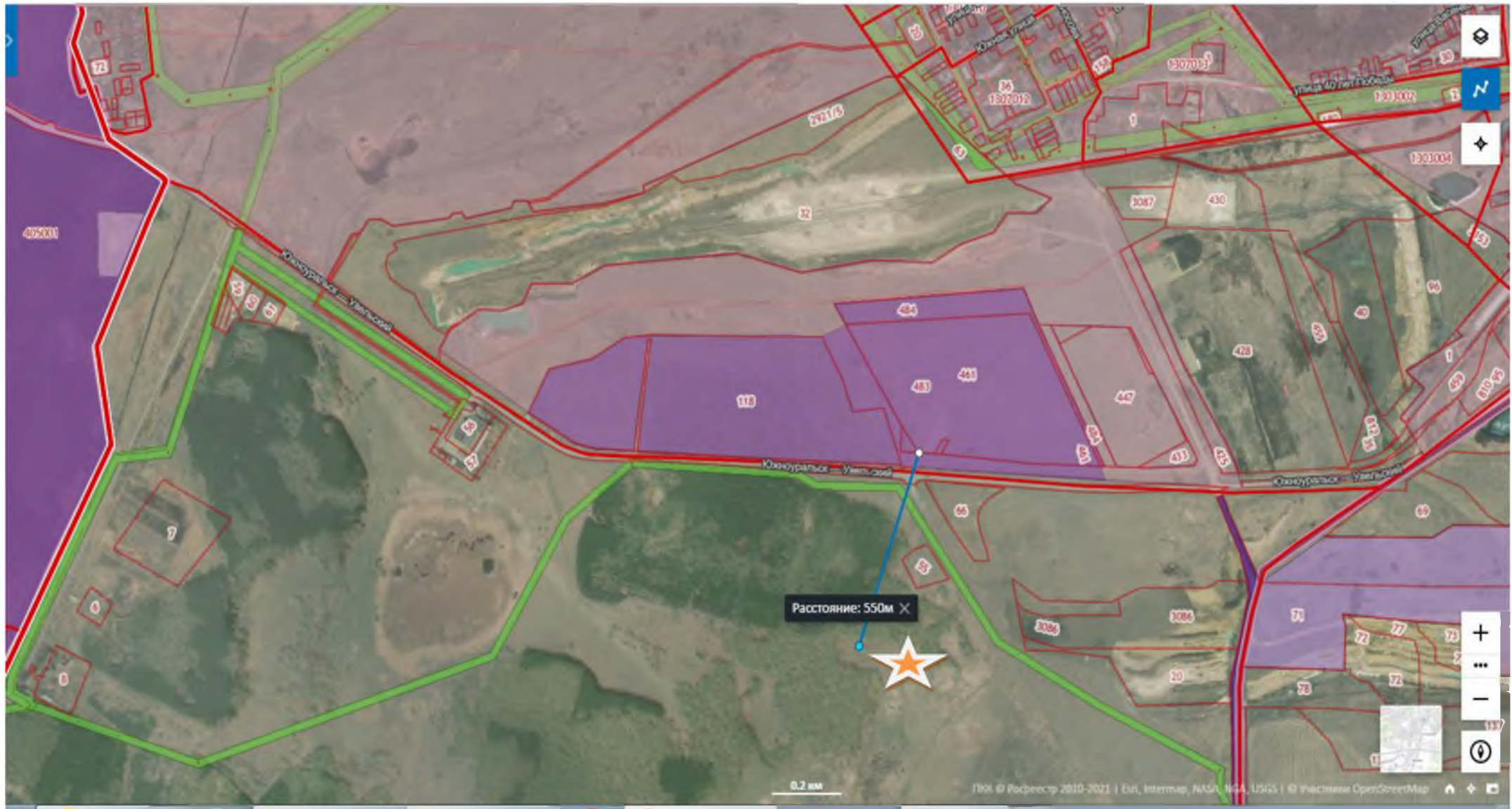
- Направление движения прогона сельскохозяйственных животных

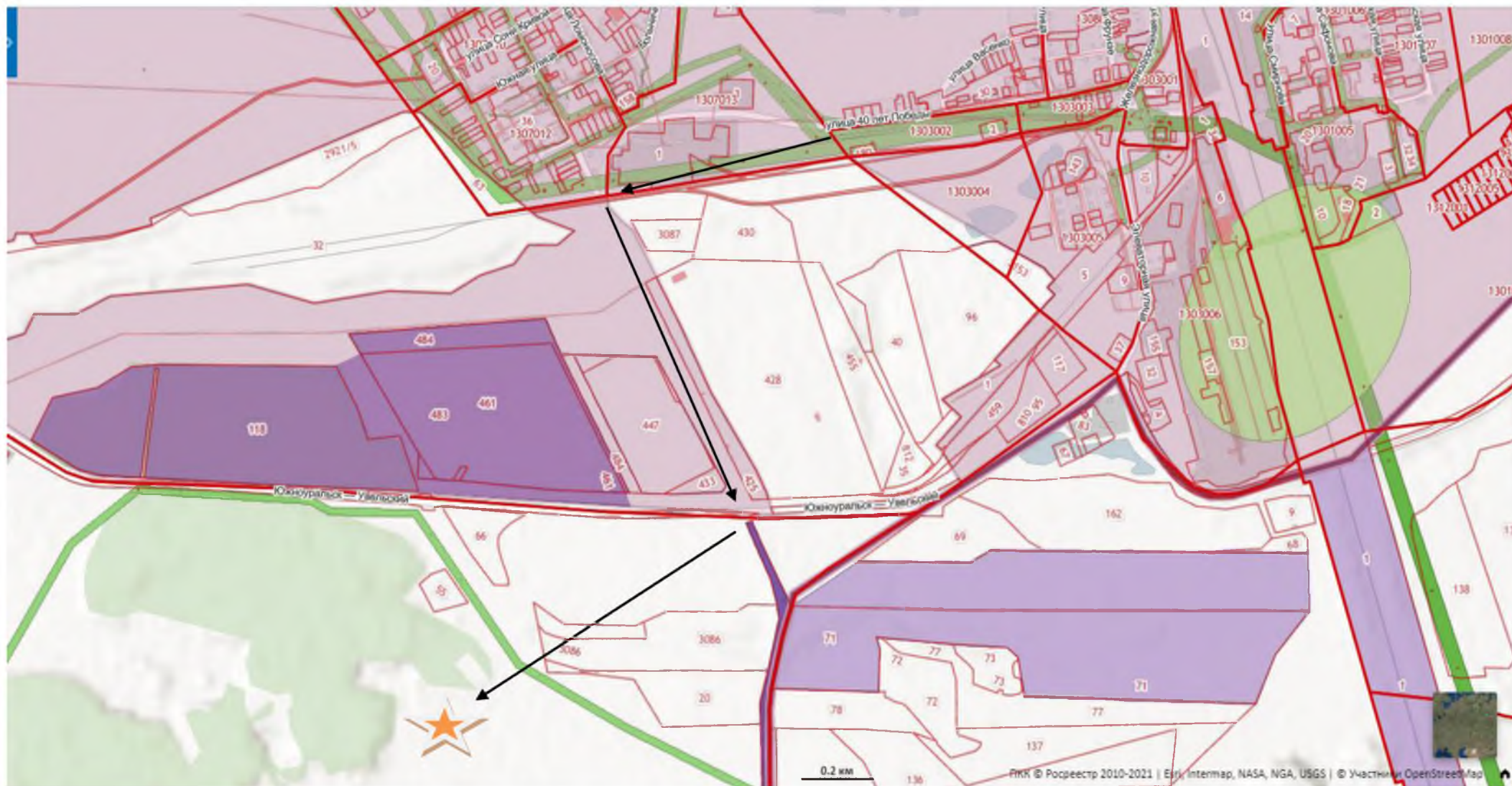





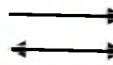

Условные обозначения: -  - Направление движения прогона сельскохозяйственных животных

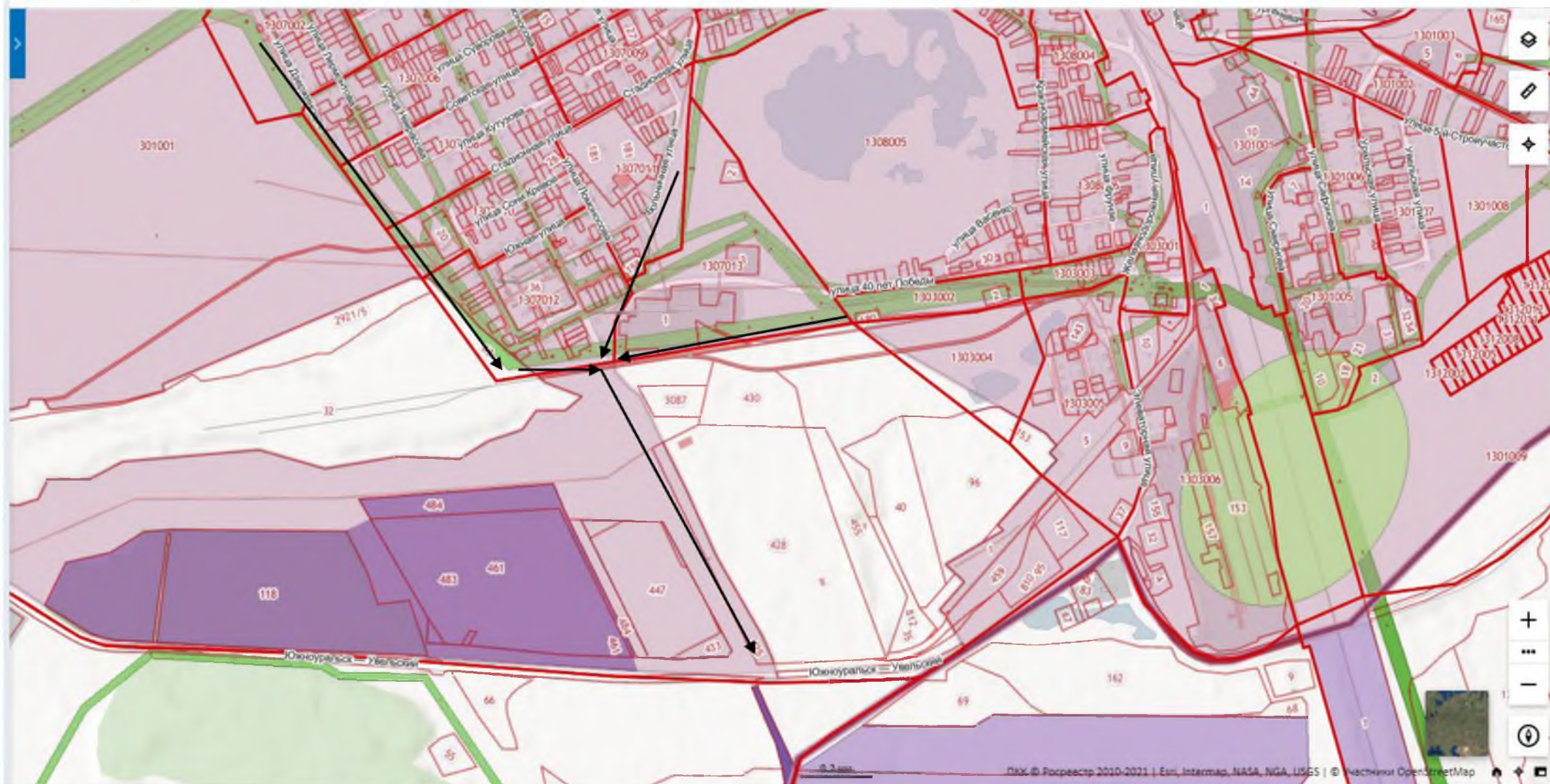
 - Место сбора сельскохозяйственных животных





Условные обозначения: -

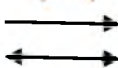
-  - Пастбище
-  - Направление движения прогона сельскохозяйственных животных
-  - Место сбора сельскохозяйственных животных



Условные обозначения: -



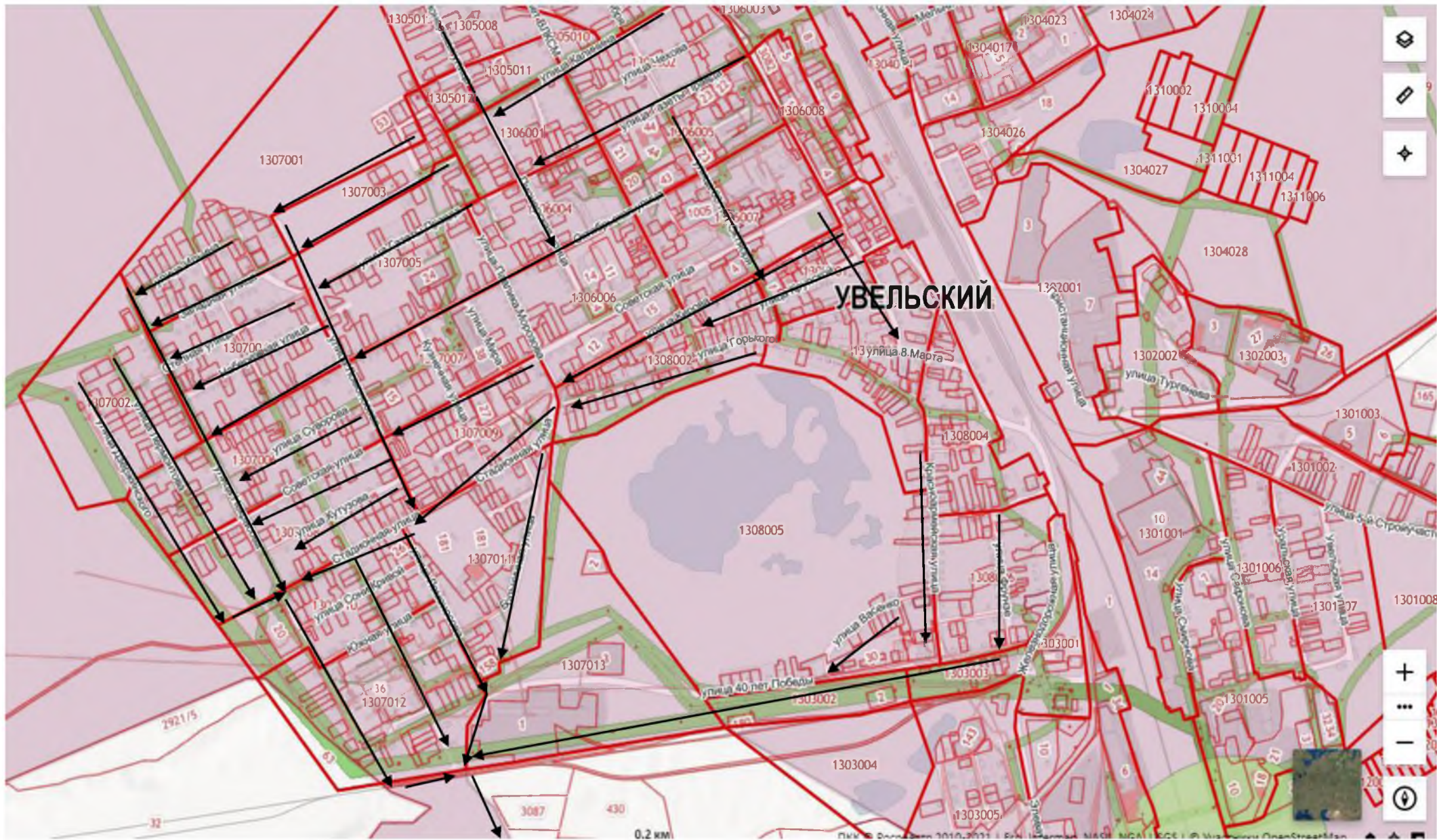
- Пастбище



- Направление движения прогона сельскохозяйственных животных



- Место сбора сельскохозяйственных животных



УВЕЛЬСКИЙ

0.2 км

Map navigation controls including a home button, a pencil icon, a compass, a zoom in (+) button, a zoom out (-) button, a full screen button, and a location pin icon.

Условные обозначения: -



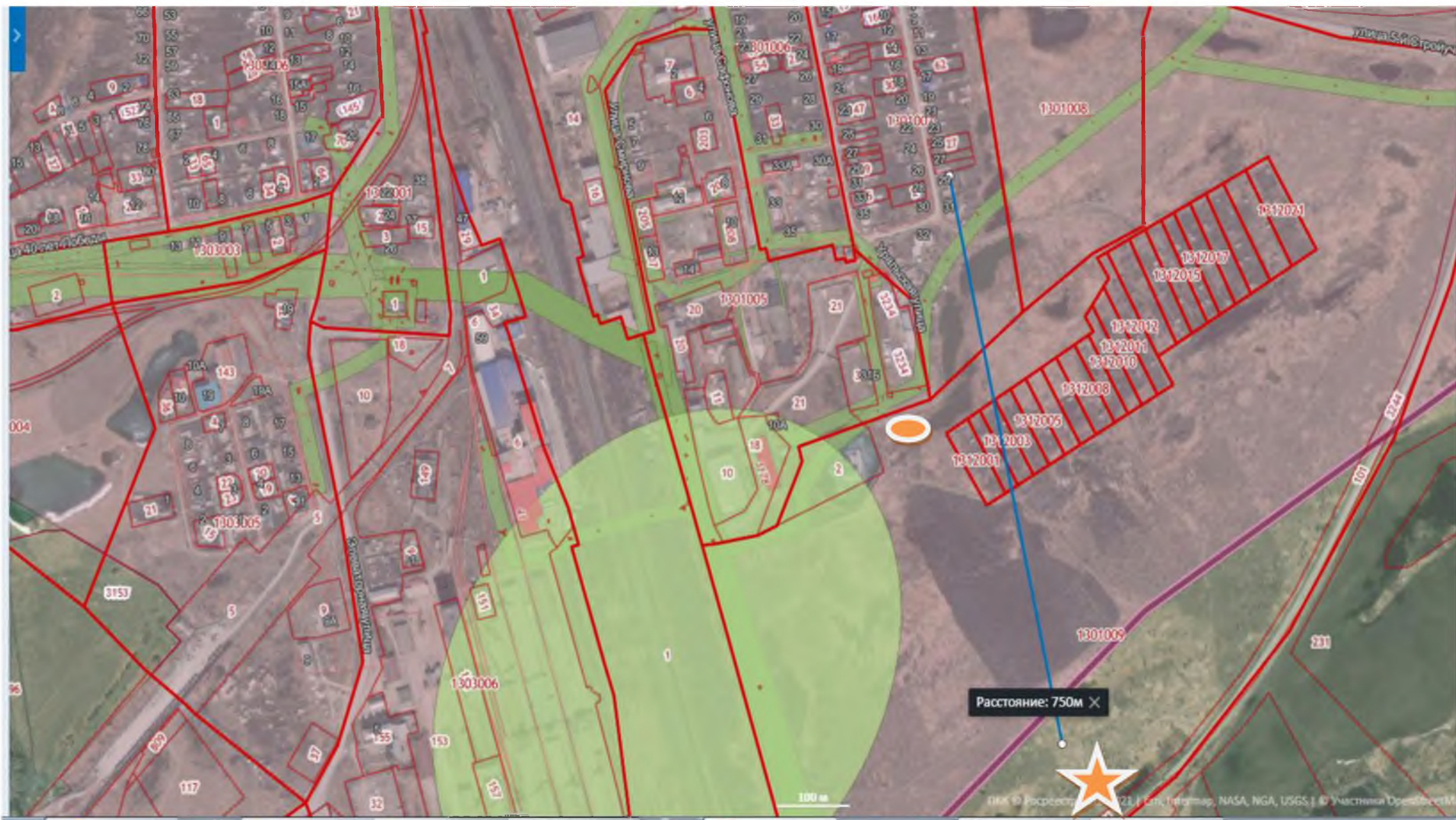
- Пастбище




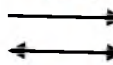

- Направление движения прогона сельскохозяйственных животных

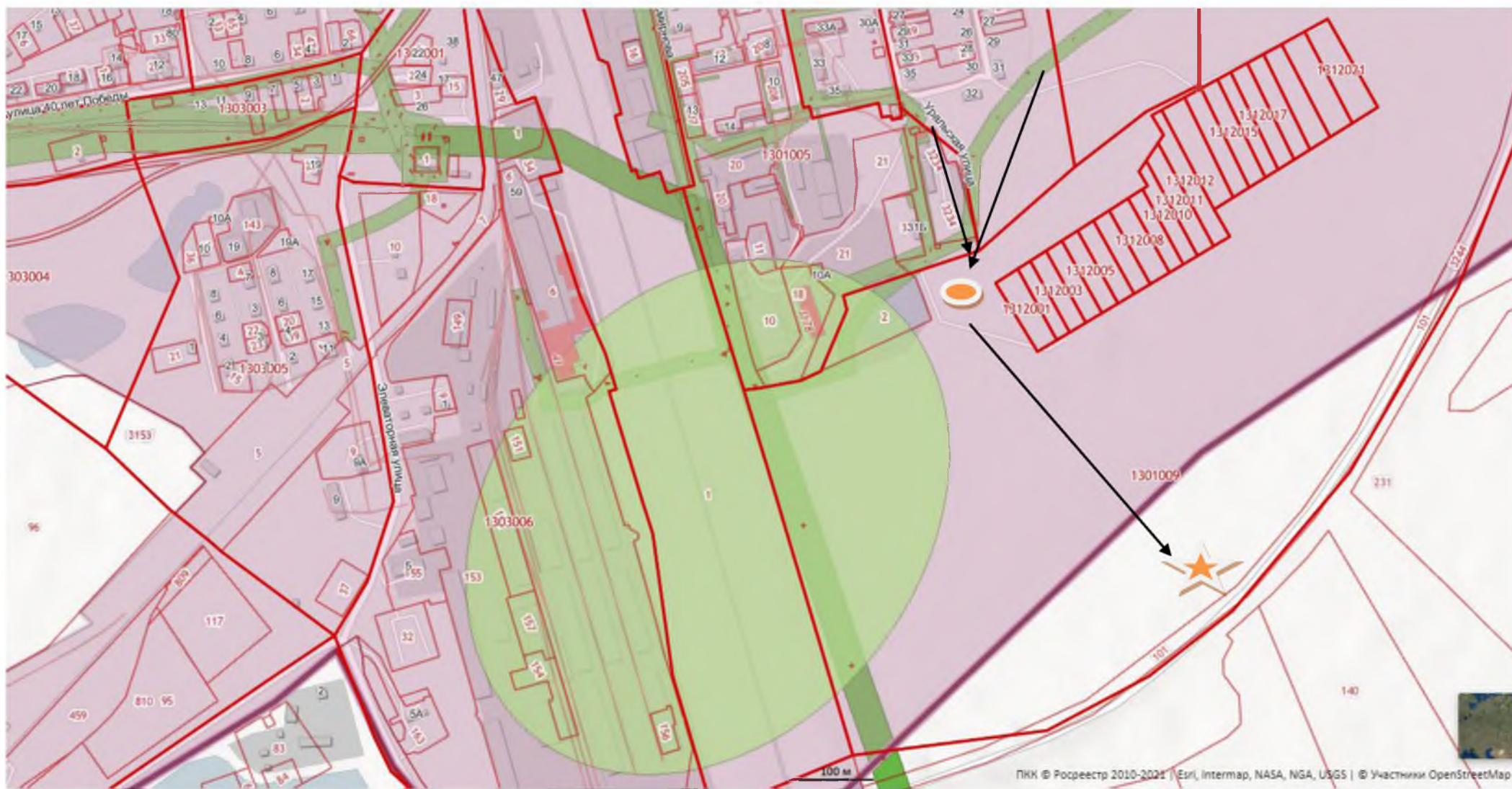


- Место сбора сельскохозяйственных животных



Условные обозначения: -

-  - Пастбище
-  - Направление движения прогона сельскохозяйственных животных
-  - Место сбора сельскохозяйственных животных



Условные обозначения: -



- Пастбище



- Направление движения прогона сельскохозяйственных животных

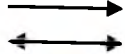


- Место сбора сельскохозяйственных животных





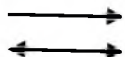
Условные обозначения: -

 - Направление движения прогона сельскохозяйственных животных

 - Место сбора сельскохозяйственных животных



Условные обозначения: -

 - Направление движения прогона сельскохозяйственных животных



Условные обозначения: -



- Пастбище



Условные обозначения: -

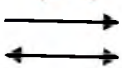
 - Направление движения прогона сельскохозяйственных животных



Условные обозначения: -



- Пастбище



- Направление движения прогона сельскохозяйственных животных



Условные обозначения: -



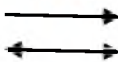
- Пастбище



Условные обозначения: -



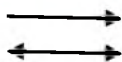
- Пастбище



- Направление движения прогона сельскохозяйственных животных



Условные обозначения: -


 - Направление движения прогона сельскохозяйственных животных







Условные обозначения: -

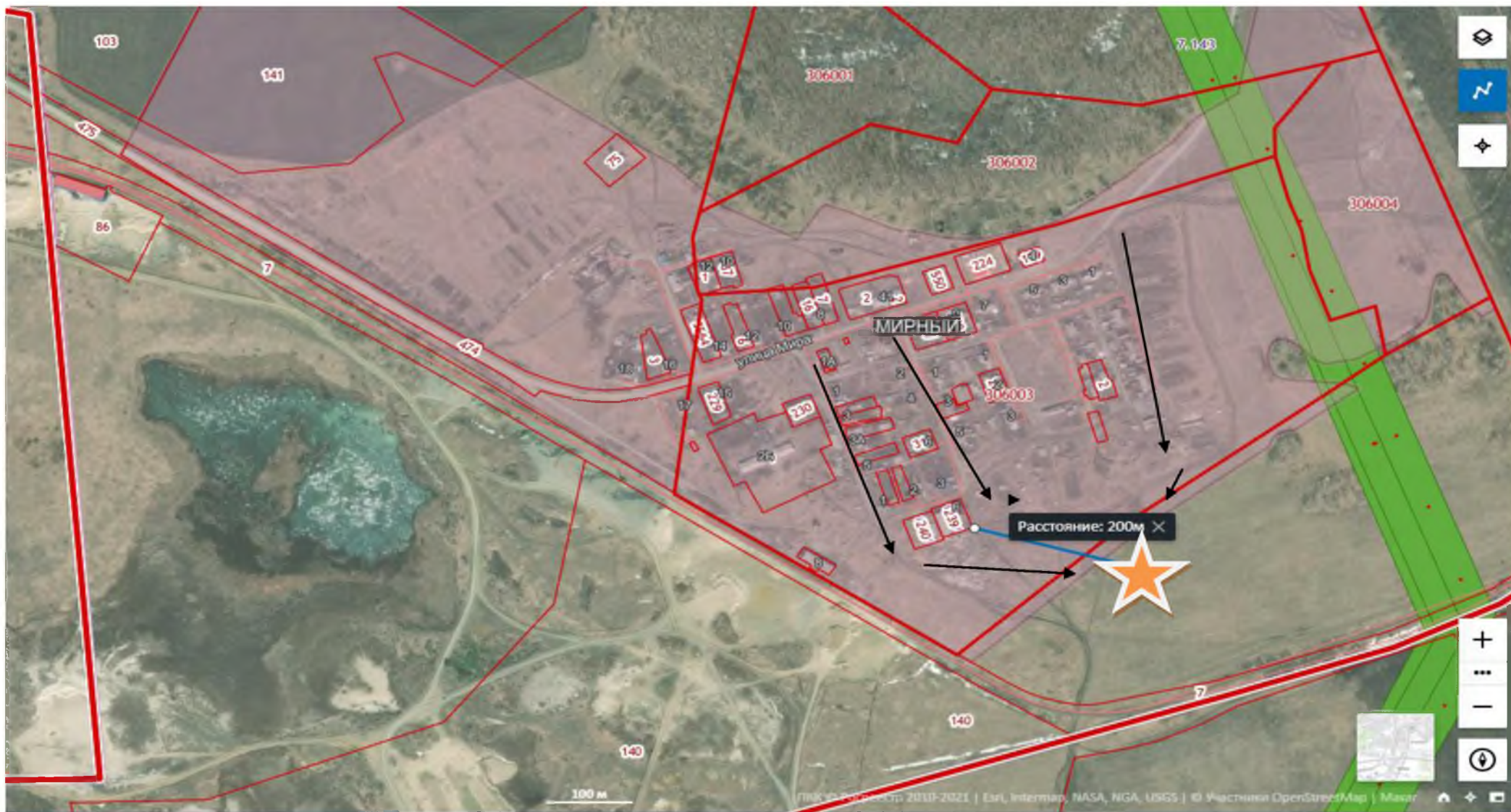




Условные обозначения: -

 - Пастбище

 - Направление движения прогона сельскохозяйственных животных



Условные обозначения: -

 - Пастбище

 - Направление движения прогона сельскохозяйственных животных



Условные обозначения: -

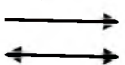
↔ - Направление движения прогона сельскохозяйственных животных



Условные обозначения: -



- Пастбище



- Направление движения прогона сельскохозяйственных животных

