



LIT

**АДМИНИСТРАЦИЯ УВЕЛЬСКОГО
МУНИЦИПАЛЬНОГО РАЙОНА
ПОСТАНОВЛЕНИЕ**

“12” *август* 2017 г. № *1042*
п. Увельский Челябинской области

Об утверждении в новой редакции административного регламента предоставления муниципальной услуги «Заключение соглашения о перераспределении земель и (или) земельных участков, находящихся в муниципальной собственности или государственная собственность на которые не разграничена и земель и (или) земельных участков, находящихся в частной собственности»

В соответствии с Земельным кодексом Российской Федерации от 25.10.2001 № 136-ФЗ, Федеральным законом от 25.10.2001 № 137-ФЗ «О введении в действие Земельного кодекса Российской Федерации», Федеральным законом Российской Федерации от 27.07.2010 г. № 210-ФЗ «Об организации предоставления государственных и муниципальных услуг», Федеральным законом Российской Федерации от 06.10.2003 г. № 131-ФЗ «Об общих принципах организации местного самоуправления в Российской Федерации», руководствуясь Уставом Увельского муниципального района, Администрация Увельского муниципального района ПОСТАНОВЛЯЕТ:

1. Утвердить Административный регламент предоставления муниципальной услуги «Заключение соглашения о перераспределении земель и (или) земельных участков, находящихся в муниципальной собственности или государственная собственность на которые не разграничена и земель и (или) земельных участков, находящихся в частной собственности» (Приложение).

2. Постановление № 605 от 05.05.2017 г. «Об утверждении административного регламента предоставления муниципальной услуги Заключение соглашения о перераспределении земель и (или) земельных участков, находящихся в муниципальной собственности или государственная

собственность на которые не разграничена и земель и (или) земельных участков, находящихся в частной собственности» - считать утратившим силу.

3. Настоящее постановление вступает в законную силу со дня его официального обнародования.

4. Отделу информационных технологий администрации Увельского муниципального района разместить настоящее постановление и приложение к нему на официальном сайте администрации Увельского муниципального района.

5. Контроль исполнения настоящего Постановления возложить на Заместителя Главы района по земельным и имущественным отношениям-председателя Комитета по земельным отношениям администрации Увельского муниципального района- Карпову Наталью Викторовну.

Глава
Увельского муниципального района



С.Г. Рослов

**Административный регламент
предоставления муниципальной услуги
«Заключение соглашения о перераспределении земель и (или) земельных
участков, находящихся в муниципальной собственности или
государственная собственность на которые не разграничена и земель и
(или) земельных участков, находящихся в частной собственности»**

Раздел I. Общие положения

1.1. Административный регламент предоставления муниципальной услуги «Заключение соглашения о перераспределении земель и (или) земельных участков, находящихся в муниципальной собственности или государственная собственность на которые не разграничена и земель и (или) земельных участков, находящихся в частной собственности» (далее – административный регламент) разработан в целях повышения качества предоставления муниципальной услуги «Заключение соглашения о перераспределении земель и (или) земельных участков, находящихся в муниципальной собственности или государственная собственность на которые не разграничена и земель и (или) земельных участков, находящихся в частной собственности» (далее – муниципальная услуга), в том числе:

- 1) определения должностных лиц, ответственных за выполнение отдельных административных процедур и административных действий;
- 2) упорядочения административных процедур;
- 3) устранения избыточных административных процедур;
- 4) сокращения количества документов, представляемых заявителем для получения муниципальной услуги, применения новых форм документов, позволяющих устранить необходимость неоднократного представления идентичной информации; снижения количества взаимодействий заявителей с должностными лицами, в том числе за счет выполнения отдельных административных процедур на базе многофункциональных центров предоставления государственных и муниципальных услуг и реализации принципа "одного окна", использования межведомственных согласований при предоставлении муниципальной услуги без участия заявителя, в том числе с использованием информационно-коммуникационных технологий;
- 5) сокращения срока предоставления муниципальной услуги, а также сроков исполнения отдельных административных процедур в процессе предоставления муниципальной услуги;
- 6) предоставления муниципальной услуги в электронной форме.

1.2. Настоящий административный регламент разработан в соответствии и на основании нормативных правовых актов:

- Конституцией Российской Федерации;

- Земельным кодексом Российской Федерации № 136-ФЗ от 25.10.2001г.;
- Гражданским кодексом Российской Федерации;
- Федеральным законом от 25.10.2001 № 137-ФЗ «О введении в действие Земельного кодекса Российской Федерации»,
- Федеральным законом от 27.07.2010 г. № 210-ФЗ «Об организации предоставления государственных и муниципальных услуг»;
- Федеральным законом от 06.10.2003 г. № 131-ФЗ «Об общих принципах организации местного самоуправления в Российской Федерации»;
- Федеральным законом от 02.05.2006 г. № 59-ФЗ «О порядке рассмотрения обращений граждан Российской Федерации»;
- Федеральным законом от 13.07.2015 № 218-ФЗ «О государственной регистрации недвижимости»;
- Федеральным законом от 24.07.2007 № 221-ФЗ «О кадастровой деятельности»;
- Федеральным законом от 02.05.2006 N 59-ФЗ «О порядке рассмотрения обращений граждан Российской Федерации»;
- постановлением Правительства Российской Федерации от 11.11.2005 г. № 679 «О порядке разработки и утверждения административных регламентов исполнения государственных функций (предоставления государственных услуг)»;
- приказом Минэкономразвития России от 12.01.2015 № 1 «Об утверждении перечня документов, подтверждающих право заявителя на приобретение земельного участка без проведения торгов» (Зарегистрировано в Минюсте России 27.02.2015 N 36258);
- постановление администрации Увельского муниципального района от 11.02.2011 г. № 103 «О порядке разработки и утверждения административных регламентов предоставления муниципальных услуг органами местного самоуправления Увельского муниципального района»;
- Уставом Увельского муниципального района.

1.3. Регламент подлежит обнародованию в порядке, установленном для официального обнародования муниципальных правовых актов.

Информация об административном регламенте и предоставляемой муниципальной услуге размещается:

- в реестре муниципальных услуг, оказываемых на территории Увельского муниципального района;
- на информационном стенде в администрации Увельского муниципального района по адресу: ул. Советская, д. 26, п. Увельский, Увельский район Челябинская область, 457000;
- на информационном стенде в Муниципальном автономном учреждении Увельского муниципального района «Многофункциональный центр предоставления государственных и муниципальных услуг» по адресу: ул. Кирова, д. 2, Увельский район, Челябинская область, 457000;
- на официальном сайте администрации Увельского муниципального района в сети Интернет e-mail: admuvelka@mail.ru.

Раздел II. Стандарт предоставления муниципальной услуги

2.1. Наименование муниципальной услуги: «Перераспределение земель и (или) земельных участков, находящихся в муниципальной собственности или государственная собственность на которые не разграничена и земель и (или) земельных участков, находящихся в частной собственности».

2.2. В предоставлении муниципальной услуги участвуют:

- Муниципальное автономное учреждение Увельского муниципального района «Многофункциональный центр предоставления государственных и муниципальных услуг» (далее - МФЦ) – осуществляет первичную проверку представленных заявителем документов в соответствии с настоящим регламентом, обеспечивает взаимодействие заявителя с Комитетом по земельным отношениям администрации Увельского муниципального района, комитетом по управлению имуществом Увельского муниципального района, администрацией Увельского муниципального района (далее администрация района), а также со всеми органами власти и организациями по вопросам предоставления муниципальной услуги в соответствии с законом или заключенным договором о порядке и условиях взаимодействия с областным государственным казенным учреждением «Многофункциональный центр предоставления государственных и муниципальных услуг Челябинской области» (далее – Многофункциональный центр Челябинской области), контролирует процедуру и сроки предоставления муниципальной услуги, контролирует и обеспечивает выдачу заявителям документов по результатам предоставления муниципальной услуги;

- Комитет по земельным отношениям администрации Увельского муниципального района, являющийся структурным подразделением администрации Увельского муниципального района, предоставляющий муниципальную услугу в части земельных участков государственной собственности на которой не разграничена (далее – земельный комитет);

- Комитет по управлению имуществом Увельского муниципального района предоставляющий муниципальную услугу в части земельных участков муниципальной собственности (далее - комитет по имуществу);

- Земельный комитет и комитет по имуществу – наделены функциями по ведению учета граждан (органы учета). Осуществляют проверку представленных МФЦ документов, подготавливают и направляют проект постановления администрации Увельского муниципального района (далее – итоговый документ) для ознакомления и согласования в правовое управление администрации Увельского муниципального района, а также Заместителю Главы Увельского муниципального района, курирующему земельные и имущественные отношения, после чего, направляют проект итогового документа, Главе Увельского муниципального района для подписания.

2.3. В целях получения информации для проверки сведений, предоставляемых заявителями, а также предоставления иных необходимых

сведений при предоставлении муниципальной услуги МФЦ/Комитет, осуществляют взаимодействие с органами власти, а также с организациями различных форм собственности при наличии заключенных соглашений о взаимодействии.

2.4. Правом на получение муниципальной услуги обладают граждане и юридические лица в соответствии с действующим законодательством Российской Федерации.

2.4.1. К получателям муниципальной услуги относятся

1) граждане Российской Федерации, в том числе индивидуальные предприниматели;

2) юридические лица Российской Федерации, в том числе юридические лица, использующие земельный участок на праве постоянного (бессрочного) пользования за исключением лиц, установленных пунктом 2 статьи 39.9 Земельного Кодекса РФ (органа государственной власти и органа местного самоуправления; государственного и муниципального учреждения (бюджетного, казенного, автономного); казенного предприятия; центра исторического наследия президентов Российской Федерации, прекративших исполнение своих полномочий).

3) иностранные граждане;

4) лица без гражданства;

5) иностранные юридические лица.

2.4.2. Случаи предоставления муниципальной услуги:

1) в границах застроенной территории, в отношении которой заключен договор о развитии застроенной территории, осуществляется в целях приведения границ земельных участков в соответствие с утвержденным проектом межевания территории;

2) в целях приведения границ земельных участков в соответствие с утвержденным проектом межевания территории для исключения вклинивания, вкрапливания, изломанности границ, чересполосицы при условии, что площадь земельных участков, находящихся в частной собственности, увеличивается в результате этого перераспределения не более, чем до установленных предельных максимальных размеров земельных участков;

3) перераспределение земель и (или) земельных участков, находящихся в муниципальной собственности или государственная собственность на которые не разграничена, и земельных участков, находящихся в собственности граждан и предназначенных для ведения личного подсобного хозяйства, огородничества, садоводства, дачного хозяйства, индивидуального жилищного строительства, при условии, что площадь земельных участков, находящихся в собственности граждан, увеличивается в результате этого перераспределения не более, чем до установленных предельных максимальных размеров земельных участков;

4) земельные участки образуются для размещения объектов капитального строительства, предусмотренных статьей 49 ЗК РФ, в том числе в целях изъятия земельных участков для государственных или муниципальных нужд.

Объекты капитального строительства, предусмотренные статьей 49 ЗК

РФ:

- объекты федеральных энергетических систем и объекты энергетических систем регионального значения;
- объекты использования атомной энергии;
- объекты обороны страны и безопасности государства, в том числе инженерно-технические сооружения, линии связи и коммуникации, возведенные в интересах защиты и охраны Государственной границы Российской Федерации;
- объекты федерального транспорта, объекты связи федерального значения, а также объекты транспорта, объекты связи регионального значения, объекты инфраструктуры железнодорожного транспорта общего пользования;
- объекты, обеспечивающие космическую деятельность;
- линейные объекты федерального и регионального значения, обеспечивающие деятельность субъектов естественных монополий;
- объекты систем электро-, газоснабжения, объекты систем теплоснабжения, объекты централизованных систем горячего водоснабжения, холодного водоснабжения и (или) водоотведения федерального, регионального или местного значения;
- автомобильные дороги федерального, регионального или межмуниципального, местного значения.

2.5. От имени физических лиц заявления и документы, необходимые для предоставления муниципальной услуги, могут подавать:

- 1) лично заявители;
- 2) представители, действующие в силу полномочий, основанных на доверенности, иных законных основаниях.

2.6. От имени юридических лиц заявления и документы, необходимые для предоставления муниципальной услуги, могут подавать лица:

- 1) действующие в соответствии с законом, иными правовыми актами и учредительными документами без доверенности;
- 2) представители в силу полномочий, основанных на доверенности; иных законных основаниях.

2.7 Заявитель может выбрать один из двух вариантов обращения для предоставления муниципальной услуги:

- в МФЦ:

- 1) личное обращение;
- 2) почтовое отправление;

(по адресу, указанному в приложении 6);

- в администрацию Увельского муниципального района (далее ОМС):

- 1) личное обращение в режиме общей очереди в дни приема специалистов ОМС;
- 2) по электронной почте ОМС;
- 3) почтовое отправление;

(по адресу, указанному в приложении 7);

- через Единый портал государственных и муниципальных услуг.

2.7.1. При непосредственном (личном) обращении Заявителя в МФЦ/ОМС.

1. Заявитель предоставляет заявление о предоставлении муниципальной услуги (Приложение № 1) и документы, указанные в пункте 2.8. настоящего регламента, а также предъявляет документ, удостоверяющий личность. При предъявлении заявителем документа, удостоверяющего личность, специалист МФЦ/ОМС, проверяет срок действия документа, наличие записи об органе, выдавшем документ, даты выдачи, подписи должностного лица, оттиска печати, а также, соответствие данных документа, удостоверяющего личность, сведениям, указанным в документе, подтверждающем полномочия представителя.

2. Заявитель подает количество заявлений и копий документов к каждому заявлению, соответствующих количеству испрашиваемых земельных участков для получения муниципальной услуги, предусмотренной настоящим регламентом.

3. Заявитель вправе отозвать заявление на любой стадии процесса предоставления услуги до момента подписания итогового документа. Отзыв заявления осуществляется путем подачи в МФЦ/ОМС заявления о прекращении делопроизводства по заявлению (Приложение № 2) с возвратом заявителю документов (копий документов), представленных этим заявителем. Срок возврата документов при отзыве заявления не должен превышать 5 рабочих дней с момента получения от заявителя в письменной форме заявления об отзыве заявления и возврате документов.

4. В случае отзыва заявителем заявления о предоставлении муниципальной услуги в МФЦ (если заявитель обратился за предоставлением муниципальной услуги в МФЦ), специалист МФЦ осуществляет возврат документов заявителю.

В случае, если документы были переданы специалистом МФЦ на исполнение в Комитет, то специалист МФЦ принимает и передает заявление о прекращении делопроизводства и возврата ранее представленных документов в Комитет.

Комитет возвращает документы, которые были представлены в Комитет для предоставления муниципальной услуги специалисту в МФЦ по сопроводительному реестру.

5. В случае отзыва заявителем заявления о предоставлении муниципальной услуги в ОМС (если заявитель обратился за предоставлением муниципальной услуги в ОМС), то ОМС отправляет эти документы заказным письмом с уведомлением в адрес указанный в заявлении либо передает лично заявителю под роспись.

2.7.2. Описание почтового отправления в МФЦ/ОМС

В случае направления заявления на предоставление муниципальной услуги, а также документов, предусмотренных пунктом 2.8. настоящего регламента, по почте заказным письмом (по адресу, указанному в приложении 6 или 7), верность данных документов должна быть засвидетельствована в установленном законом порядке, подлинники документов не направляются.

При поступлении документов через организации почтовой связи заявитель уведомляется в письменной форме о приеме и регистрации документов в течение трех рабочих дней со дня их поступления в МФЦ/ОМС, если заявителем представлены все документы, необходимые для предоставления муниципальной услуги.

2.7.3. Требования и особенности предоставления муниципальной услуги в электронной форме

1. Перечень классов средств электронной подписи, которые допускаются к использованию при обращении за получением муниципальной услуги, оказываемой с применением усиленной квалифицированной электронной подписи, определяется на основании утверждаемой уполномоченным федеральным органом исполнительной власти по согласованию с Федеральной службой безопасности Российской Федерации модели угроз безопасности информации в информационной системе, используемой в целях приема обращений за получением муниципальной услуги и (или) предоставления такой услуги.

2. Требования к электронным документам и электронным копиям документов, предоставляемым через Портал:

1) размер одного файла, предоставляемого через Портал, содержащего электронный документ или электронную копию документа, не должен превышать 10 Мб;

2) через Портал допускается предоставлять файлы следующих форматов: docx, doc, rtf, txt, pdf, xls, xlsx, xml, rar, zip, ppt, bmp, jpg, jpeg, gif, tif, tiff, odf. Предоставление файлов, имеющих форматы отличных от указанных, не допускается;

3) документы в формате Adobe PDF должны быть отсканированы в черно-белом либо сером цвете, обеспечивающем сохранение всех аутентичных признаков подлинности (качество - не менее 200 точек на дюйм, а именно: графической подписи лица, печати, углового штампа бланка (если приемлемо), а также реквизитов документа);

4) каждый отдельный документ должен быть отсканирован и загружен в систему подачи документов в виде отдельного файла. Количество файлов должно соответствовать количеству документов, представляемых через Портал, а наименование файлов должно позволять идентифицировать документ и количество страниц в документе;

5) файлы, предоставляемые через Портал, не должны содержать вирусов и вредоносных программ;

6) электронные документы должны быть подписаны электронной подписью в соответствии со следующими Постановлениями Правительства Российской Федерации:

- «О видах электронной подписи, использование которых допускается при обращении за получением государственных и муниципальных услуг» (от 25.06.2012 г. № 634);
- «Об использовании простой электронной подписи при оказании государственных и муниципальных услуг» (от 25.01.2013 г. № 33);

- «Об утверждении Правил использования усиленной квалифицированной электронной подписи при обращении за получением государственных и муниципальных услуг и о внесении изменения в Правила разработки и утверждения административных регламентов предоставления государственных услуг» (от 25.08.2012 г. № 852).

2.8. Перечень документов, необходимых для предоставления муниципальной услуги:

2.8.1. Документы, предоставляемые Заявителем специалисту МФЦ/ОМС:

Документы, предоставляемые Заявителем специалисту МФЦ/ОМС:

- 1) заявление о перераспределении земельных участков (Приложение № 1);
- 2) документ, удостоверяющий личность заявителя (если земельный участок предоставляется в долях, документы, удостоверяющие личность всех заявителей, согласно долям);
- 3) документ, подтверждающий право лица, обратившегося за предоставлением муниципальной услуги, в силу закона действовать в интересах заявителя, являющегося несовершеннолетним, ограниченно дееспособным или недееспособным гражданином (свидетельство о рождении, решение, заключение и разрешение, выдаваемые органами опеки и попечительства, иные документы, выданные компетентными органами);
- 4) доверенность, подтверждающая полномочия лица, предоставившего документы (в случае, если документы подаются доверенным лицом), иные документы, подтверждающие право выступать от имени заявителя;
- 5) приказ о назначении на должность, устав (для юридических лиц);
- 6) свидетельство о регистрации физического лица в качестве индивидуального предпринимателя (для индивидуального предпринимателя);
- 7) договор о развитии застроенной территории (если в отношении территории заключен договор о развитии застроенной территории);
- 8) копии правоустанавливающих или правоудостоверяющих документов на земельный участок, принадлежащий заявителю, в случае, если право собственности не зарегистрировано в Едином государственном реестре прав на недвижимое имущество и сделок с ним;
- 9) реквизиты утвержденного проекта межевания территории, если перераспределение земельных участков планируется осуществить в соответствии с данным проектом (при наличии проекта межевания);
- 10) документ, подтверждающий полномочия представителя заявителя, в случае, если с заявлением о предоставлении земельного участка обращается представитель заявителя;
- 11) заверенный перевод на русский язык документов о государственной регистрации юридического лица в соответствии с законодательством иностранного государства в случае, если заявителем является иностранное юридическое лицо;
- 12) согласие в письменной форме землепользователей, землевладельцев, арендаторов, залогодержателей исходных земельных

участков, если земельные участки, которые предлагается перераспределить, обременены правами указанных лиц;

Такое согласие не требуется в следующих случаях:

- образование земельных участков из земельных участков, находящихся в муниципальной собственности или государственная собственность на которые не разграничена и предоставленных государственным или муниципальным унитарным предприятиям, государственным или муниципальным учреждениям;

- образование земельных участков на основании решения суда, предусматривающего раздел, объединение, перераспределение или выдел земельных участков в обязательном порядке;

- образование земельных участков в связи с их изъятием для государственных или муниципальных нужд;

13) Заявитель вправе представить документы, которые должны быть получены уполномоченным органом посредством межведомственного информационного взаимодействия.

2.8.2. Документы, получаемые МФЦ/ОМС по межведомственному взаимодействию для предоставления муниципальной услуги (Заявитель может предоставить по собственной инициативе):

1) Выписка из Единого государственного реестра недвижимости (ЕГРН) на земельные участки, которые образуются в результате перераспределения земель и (или) земельного участка, находящихся в муниципальной собственности или государственная собственность на которые не разграничена, и земельного участка, находящегося в частной собственности либо уведомление об отсутствии в ЕГРН запрашиваемых сведений;

2) Выписка из Единого государственного реестра недвижимости (ЕГРН) о правах на здания, сооружения, объекты незавершенного строительства, расположенные на перераспределяемых земельных участках либо уведомление об отсутствии в ЕГРН запрашиваемых сведений;

3) Кадастровый план территории из ЕГРН в электронном виде;

4) Утвержденный проект межевания территории, если перераспределение земельных участков планируется осуществить в соответствии с данным проектом (при наличии проекта межевания);

5) Выписка из ЕГРН на испрашиваемый земельный участок;

6) Выписка из ЕГРН о расположенных на испрашиваемом земельном участке объектов недвижимого имущества, либо уведомление об отсутствии в ЕГРН запрашиваемых сведений;

7) Выписка из ЕГРЮЛ о юридическом лице, являющемся заявителем;

8) Выписка из Единого государственного реестра индивидуальных предпринимателей (ЕГРИП) об индивидуальном предпринимателе, являющемся заявителем.

2.9. Результат предоставления муниципальной услуги (далее итоговый документ).

2.9.1. Решение о предоставлении муниципальной услуги:

- Соглашение о перераспределении земельных участков в соответствии с утвержденным проектом межевания территории, либо утвержденной схемой

расположения земельного участка в случае, когда испрашиваемый земельный участок уже поставлен на государственный кадастровый учет.

2.9.2. Отказ в предоставлении муниципальной услуги:

при принятии решения об отказе в заключении соглашения о перераспределении земельных участков:

- письменный отказ в заключении соглашения о перераспределении земельных участков.

2.10. Срок предоставления муниципальной услуги

Срок предоставления муниципальной услуги исчисляется со дня поступления в МФЦ заявления и комплекта документов, необходимых для предоставления муниципальной услуги.

Максимальный срок предоставления услуги составляет 30 календарных дней.

№	Наименование административной процедуры	Срок выполнения
1.	МФЦ/ОМС: Прием и регистрация заявления и документов о предоставлении муниципальной услуги	0,5 рабочих дня
2.	МФЦ/ОМС: Рассмотрение заявления и пакета документов, необходимых для получения муниципальной услуги	0,5 рабочих дня
3.	МФЦ/ОМС: Направление межведомственных запросов, формирование дела заявителя.	5 рабочих дней
4.	Передача дела специалистом МФЦ в Земельный комитет/Комитет по имуществу, если заявитель обратился в МФЦ (передача дела специалистом ОМС в Земельный комитет/Комитет по имуществу, если заявитель обратился в ОМС)	1 рабочий день
5.	Земельный комитет/Комитет по имуществу: Прием и регистрация заявления и документов о предоставлении муниципальной услуги полученных из МФЦ	1 рабочий день
6.	Земельный комитет/Комитет по имуществу: подготовка, согласование и утверждение Главой района (иным уполномоченным лицом) проекта итогового документа	20 календарных дней (при отказе – 20 календарных дней)
7.	Земельный комитет/Комитет по имуществу: передача итогового документа в МФЦ и регистрация его в МФЦ	1 рабочий день
8.	МФЦ: выдача заявителю и возврат 1 экз. итогового документа с подписью заявителя в Земельный комитет/Комитет по имуществу	1 рабочий день

2.11. Правовые основания предоставления муниципальной услуги

Предоставление муниципальной услуги осуществляется в соответствии со следующими нормативными правовыми актами:

- Конституцией Российской Федерации;

- Земельным кодексом Российской Федерации № 136-ФЗ от 25.10.2001г.;
- Гражданским кодексом Российской Федерации;
- Федеральным законом от 25.10.2001 № 137-ФЗ «О введении в действие Земельного кодекса Российской Федерации»;
- Федеральным законом от 27.07.2010 г. № 210-ФЗ «Об организации предоставления государственных и муниципальных услуг»;
- Федеральным законом от 06.10.2003 г. № 131-ФЗ «Об общих принципах организации местного самоуправления в Российской Федерации»;
- Федеральным законом от 02.05.2006 г. № 59-ФЗ «О порядке рассмотрения обращений граждан Российской Федерации»;
- Федеральным законом от 13.07.2015 N 218-ФЗ "О государственной регистрации недвижимости";
- Федеральным законом от 24.07.2007 N 221-ФЗ "О кадастровой деятельности"
- постановлением Правительства Российской Федерации от 11.11.2005 г. № 679 «О порядке разработки и утверждения административных регламентов исполнения государственных функций (предоставления государственных услуг)»;
- приказом Минэкономразвития России от 12.01.2015 № 1 "Об утверждении перечня документов, подтверждающих право заявителя на приобретение земельного участка без проведения торгов" (Зарегистрировано в Минюсте России 27.02.2015 N 36258);
- постановление администрации Увельского муниципального района от 11.02.2011 г. № 103 «О порядке разработки и утверждения административных регламентов предоставления муниципальных услуг органами местного самоуправления Увельского муниципального района»;
- Уставом Увельского муниципального района;
- Настоящим регламентом.

2.12. Перечень оснований для отказа в приеме документов, необходимых для предоставления муниципальной услуги:

Основания для отказа в приеме документов, необходимых для предоставления муниципальной услуги отсутствуют.

2.13. В случае, если в ходе приемки документов специалистом МФЦ (Комитета), ответственного за прием документов, выявлено, что

- текст письменного заявления не поддается прочтению, ответ на данное заявление не дается и оно не подлежит направлению сотрудником МФЦ на рассмотрение в Земельный комитет/Комитет по имуществу (в случае подачи заявления в МФЦ), о чем сотрудник МФЦ (Земельный комитет/Комитет по имуществу) уведомляет заявителя.

2.14. Перечень оснований для возврата заявления о предоставлении муниципальной услуги:

1) специалисту МФЦ/ОМС, ответственному за прием документов не представлены оригиналы документов, подтверждающих право лица на осуществление подачи заявления, в случае, если обратилось доверенное лицо, либо представитель заявителя;

2) заявление подано лицом, не уполномоченным на осуществление таких действий;

3) в заявлении не указаны обязательные реквизиты и сведения, предусмотренные настоящим регламентом либо указаны неразборчиво, либо указаны не полностью;

4) если заявление не соответствует положениям настоящего регламента, подано в иной уполномоченный орган;

5) к заявлению не приложены документы, предоставляемые в соответствии с настоящим регламентом.

При этом уполномоченным органом должны быть указаны причины возврата заявления о предоставлении земельного участка.

2.15. В случае, если в ходе проверки документов выявлены основания, указанные в пункте 2.12. и 2.14 раздела II настоящего регламента специалист ОМС подготавливает письменное уведомление о возврате заявления. (Приложение № 3).

2.16. Основания для отказа в предоставлении муниципальной услуги

Основанием для отказа в заключении соглашения о перераспределении земельных участков является (пункт 9 статьи 39 Земельного кодекса РФ):

1) заявление о перераспределении земельных участков подано в случаях, не предусмотренных пунктом 2.4.2 настоящего регламента;

2) не представлено в письменной форме согласие лиц, указанных в пп.13 п.2.8.1 настоящего регламента, если земельные участки, которые предлагается перераспределить, обременены правами указанных лиц;

3) на земельном участке, на который возникает право частной собственности, в результате перераспределения земельного участка, находящегося в частной собственности, и земель и (или) земельных участков, находящихся в муниципальной собственности или государственная собственность на который не разграничена, будут расположены здание, сооружение, объект незавершенного строительства, находящиеся в муниципальной собственности или государственная собственность на которые не разграничена, в собственности других граждан или юридических лиц, за исключением сооружения (в том числе сооружения, строительство которого не завершено), которое размещается на условиях сервитута, или объекта, размещение которого может осуществляться на землях или земельных участках, находящихся в государственной или муниципальной собственности, без предоставления земельных участков и установления сервитутов и наличие которого не препятствует использованию земельного участка в соответствии с его разрешенным использованием;

4) проектом межевания территории или схемой расположения земельного участка предусматривается перераспределение земельного участка, находящегося в частной собственности, и земель и (или) земельных участков, находящихся в муниципальной собственности или государственная собственность на которые не разграничена и изъятых из оборота или ограниченных в обороте;

5) образование земельного участка или земельных участков предусматривается путем перераспределения земельного участка,

находящегося в частной собственности, и земель и (или) земельного участка, находящихся в муниципальной собственности или государственная собственность на которые не разграничена и зарезервированных для государственных или муниципальных нужд;

6) проектом межевания территории или схемой расположения земельного участка предусматривается перераспределение земельного участка, находящегося в частной собственности, и земельного участка, находящегося в муниципальной собственности или государственная собственность на который не разграничена являющегося предметом аукциона, извещение о проведении которого размещено на официальном сайте Российской Федерации в информационно-телекоммуникационной сети "Интернет" для размещения информации о проведении торгов, определенном Правительством Российской Федерации, либо в отношении такого земельного участка принято решение о предварительном согласовании его предоставления, срок действия которого не истек;

7) образование земельного участка или земельных участков предусматривается путем перераспределения земельного участка, находящегося в частной собственности, и земель и (или) земельных участков, которые находятся в муниципальной собственности или государственная собственность на которые не разграничена и в отношении которых подано заявление о предварительном согласовании предоставления земельного участка или заявление о предоставлении земельного участка и не принято решение об отказе в этом предварительном согласовании или этом предоставлении;

8) в результате перераспределения земельных участков площадь земельного участка, на который возникает право частной собственности, будет превышать установленные предельные максимальные размеры земельных участков;

9) образование земельного участка или земельных участков предусматривается путем перераспределения земельного участка, находящегося в частной собственности, и земель, из которых возможно образовать самостоятельный земельный участок без нарушения требований, предусмотренных п. 2.16.1 настоящего регламента, за исключением следующих случаев:

- перераспределение таких земель и (или) земельных участков в границах застроенной территории, в отношении которой заключен договор о развитии застроенной территории, осуществляется в целях приведения границ земельных участков в соответствие с утвержденным проектом межевания территории;

- земельные участки образуются для размещения объектов капитального строительства, предусмотренных пп.4 п.2.4.2 настоящего регламента, в том числе в целях изъятия земельных участков для государственных или муниципальных нужд;

10) границы земельного участка, находящегося в частной собственности, подлежат уточнению в соответствии с Федеральным законом "О государственной регистрации недвижимости";

11) имеются основания для отказа в утверждении схемы расположения земельного участка;

несоответствие схемы расположения земельного участка ее форме, формату или требованиям к ее подготовке, которые установлены положениями статьи 11.10 Земельного кодекса РФ, а именно:

а) отсутствие в схеме расположения земельного участка площади каждого образуемого земельного участка и если предусматривается образование двух и более земельных участков, их условных номеров;

б) несоответствие схемы расположения земельного участка утвержденным документам территориального планирования, правилам землепользования и застройки, проекту планировки территории, землеустроительной документации, положению об особо охраняемой природной территории, наличию зон с особыми условиями использования территории, земельных участков общего пользования, территорий общего пользования, красных линий, местоположения границ земельных участков, местоположения зданий, сооружений (в том числе размещение которых предусмотрено государственными программами Российской Федерации, государственными программами субъекта Российской Федерации, адресными инвестиционными программами), объектов незавершенного строительства;

в) в случае образования земельных участков путем перераспределения земельных участков, находящихся в собственности граждан и предназначенных для ведения личного подсобного хозяйства, огородничества, садоводства, дачного хозяйства, индивидуального жилищного строительства, и земель и (или) земельных участков, находящихся в государственной или муниципальной собственности, подготовка схем расположения земельных участков обеспечивается гражданами, являющимися собственниками таких земельных участков;

I. Полное или частичное совпадение местоположения земельного участка, образование которого предусмотрено схемой его расположения, с местоположением земельного участка, образуемого в соответствии с ранее принятым решением об утверждении схемы расположения земельного участка, срок действия которого не истек;

II. Разработка схемы расположения земельного участка с нарушением предусмотренных статьей 11.9 Земельного Кодекса требований к образуемым земельным участкам, а именно:

а) предельные (максимальные и минимальные) размеры земельных участков, в отношении которых в соответствии с законодательством о градостроительной деятельности устанавливаются градостроительные регламенты, определяются такими градостроительными регламентами.

б) предельные (максимальные и минимальные) размеры земельных участков, на которые действие градостроительных регламентов не распространяется или в отношении которых градостроительные регламенты не устанавливаются, определяются в соответствии с настоящим Кодексом, другими федеральными законами.

в) границы земельных участков не должны пересекать границы муниципальных образований и (или) границы населенных пунктов.

г) не допускается образование земельных участков, если их образование приводит к невозможности разрешенного использования расположенных на таких земельных участках объектов недвижимости.

д) не допускается раздел, перераспределение или выдел земельных участков, если сохраняемые в отношении образуемых земельных участков обременения (ограничения) не позволяют использовать указанные земельные участки в соответствии с разрешенным использованием.

е) образование земельных участков не должно приводить к вклиниванию, вкрапливанию, изломанности границ, чересполосице, невозможности размещения объектов недвижимости и другим препятствующим рациональному использованию и охране земель недостаткам, а также нарушать требования, установленные настоящим Кодексом, другими федеральными законами.

ж) не допускается образование земельного участка, границы которого пересекают границы территориальных зон, лесничеств, лесопарков, за исключением земельного участка, образуемого для проведения работ по геологическому изучению недр, разработки месторождений полезных ископаемых, размещения линейных объектов, гидротехнических сооружений, а также водохранилищ, иных искусственных водных объектов.

I. Расположение земельного участка, образование которого предусмотрено схемой расположения земельного участка, в границах территории, для которой утвержден проект межевания территории;

II. Расположение на земельном участке объектов недвижимости, объектов незавершенного строительства, принадлежащих третьим лицам, в случае обращения иных лиц с заявлением об утверждении схемы.

III. В схеме расположения земельного участка приводятся:

а) условный номер каждого земельного участка, образуемого в соответствии со схемой расположения земельного участка (в случае, если предусматривается образование двух и более земельных участков);

б) проектная площадь каждого земельного участка, образуемого в соответствии со схемой расположения земельного участка;

в) список координат характерных точек границы каждого образуемого в соответствии со схемой расположения земельного участка в системе координат, применяемой при ведении государственного кадастра недвижимости;

г) изображение границ образуемого земельного участка или образуемых земельных участков, изображение границ учтенных земельных участков, в том числе исходных земельных участков, надписи (включая кадастровые номера земельных участков, условные номера образуемых участков, кадастровый номер кадастрового квартала, систему координат), условные обозначения, примененные при подготовке изображения (далее - графическая информация);

д) в случае подготовки схемы расположения земельного участка с использованием официального сайта графическая информация приводится на картографической основе государственного кадастра недвижимости. В случае отсутствия картографической основы в содержании раздела КПТ.2.1 "План (чертеж, схема) земельных участков, зданий, сооружений, объектов незавершенного строительства, расположенных в кадастровом квартале"

кадастрового плана территории (далее - раздел КПТ.2.1) при подготовке схемы расположения земельного участка с использованием иных технологических и программных средств для отображения графической информации дополнительно в качестве картографической основы могут применяться не содержащие сведения ограниченного доступа картографические материалы, в том числе включенные в картографо-геодезические фонды, в масштабе, обеспечивающем читаемость графической информации, и в системе координат, применяемой при ведении государственного кадастра недвижимости, с учетом указанных сведений в пп.1б п.2.16 настоящего регламента. При подготовке схемы расположения земельного участка на бумажном носителе при отсутствии картографической основы в разделе КПТ.2.1 графическая информация дополняется схематичным отображением границ территорий общего пользования, красных линий, а также местоположения объектов естественного или искусственного происхождения, облегчающих ориентирование на местности (реки, овраги, автомобильные и железные дороги, линии электропередачи, иные сооружения, здания, объекты незавершенного строительства).

е) если схемой расположения земельного участка предусматривается образование из земельного участка двух и более земельных участков, условный номер образуемого участка включает в себя кадастровый номер земельного участка, из которого предусматривается образование земельных участков, обозначение образуемого участка в виде заглавных букв "ЗУ" и порядкового номера образуемого участка в пределах определенной схемы расположения земельного участка, записанного арабскими цифрами. В случае образования двух и более земельных участков из земель, находящихся в государственной или муниципальной собственности, или путем перераспределения земельных участков условный номер включает в себя кадастровый номер кадастрового квартала, в котором образуемый земельный участок расположен целиком, обозначение образуемого участка в виде заглавных букв "ЗУ" и порядкового номера образуемого участка в пределах определенной схемы расположения земельного участка, записанного арабскими цифрами. Разделитель составных частей условного номера - двоеточие (знак ":").

ж) если схемой расположения земельного участка предусматривается образование двух и более земельных участков, сведения о каждом образуемом земельном участке, за исключением графической информации, приводятся в схеме расположения последовательно. Графическая информация приводится в отношении всех образуемых земельных участков.

2.17. Об отказе в предоставлении муниципальной услуги заявитель уведомляется в письменной форме.

В случае выявления оснований для отказа, проект мотивированного отказа (Приложение № 4) в предоставлении муниципальной услуги в письменном виде предоставляется Земельным комитетом/Комитетом по имуществу в МФЦ не позднее 20 (двадцати) дней с момента поступления заявления на рассмотрение в Земельный комитет/Комитет по имуществу.

Отказ в предоставлении муниципальной услуги не является препятствием для повторного обращения заявителя после устранения причин, послуживших основанием для отказа.

2.18. Муниципальная услуга предоставляется бесплатно.

2.19. Требования к помещениям, в которых предоставляются муниципальные услуги.

Помещения МФЦ, предназначенные для работы с заявителями, как правило, располагаются на нижних этажах здания и имеют отдельный вход. Помещение оборудуется информационной табличкой (вывеской), содержащей полное наименование МФЦ, а также информацию о режиме работы МФЦ.

Вход в помещение МФЦ и выход из него оборудуется соответствующими указателями, а также лестницами с поручнями и пандусами для передвижения детских и инвалидных колясок.

На территории, прилегающей к месторасположению МФЦ, оборудуются места для парковки автотранспортных средств, при наличии технической возможности.

В помещении оборудуются сектора для информирования, ожидания и приема граждан.

2.20. Информация о порядке предоставления муниципальной услуги может быть предоставлена заявителям:

1) непосредственно в ОМС/ Земельный комитет/Комитет по имуществу;

2) непосредственно в помещениях МФЦ на информационных стендах, в раздаточных информационных материалах (брошюры, буклеты, листовки, памятки), при личном консультировании специалистом МФЦ;

3) с использованием средств телефонной связи;

4) с использованием информационно-телекоммуникационных сетей общего пользования, в том числе сети Интернет;

5) по письменному обращению граждан и юридических лиц в МФЦ/ОМС;

6) в средствах массовой информации: публикации в газетах, журналах, выступления по радио, на телевидении;

7) путем издания печатных информационных материалов (брошюр, буклетов, листовок и т.д.);

8) путем изготовления и размещения баннеров;

9) путем размещения стендов, объявлений в помещениях органов и организаций, обращение в которые необходимо для получения муниципальной услуги, в том числе в местах массового скопления людей (например, в почтовых отделениях, отделениях кредитных и банковских организаций).

Основными требованиями к информированию заявителей о предоставлении муниципальной услуги являются:

1) достоверность предоставляемой информации об административных процедурах;

2) четкость в изложении информации об административных процедурах;

- 3) наглядность форм предоставляемой информации об административных процедурах;
- 4) удобство и доступность получения информации об административных процедурах;
- 5) оперативность предоставления информации об административных процедурах.

2.21. Информация о порядке предоставления муниципальной услуги может быть предоставлена заявителям:

- 1) непосредственно в ОМС/Комитете;
- 2) непосредственно в помещениях МФЦ на информационных стендах, в раздаточных информационных материалах (брошюры, буклеты, листовки, памятки), при личном консультировании специалистом МФЦ;
- 3) с использованием средств телефонной связи;
- 4) с использованием информационно-телекоммуникационных сетей общего пользования, в том числе сети Интернет;
- 5) по письменному обращению граждан и юридических лиц в МФЦ/ОМС;
- 6) в средствах массовой информации: публикации в газетах, журналах, выступления по радио, на телевидении;
- 7) путем издания печатных информационных материалов (брошюр, буклетов, листовок и т.д.);
- 8) путем изготовления и размещения баннеров;
- 9) путем размещения стендов, объявлений в помещениях органов и организаций, обращение в которые необходимо для получения муниципальной услуги, в том числе в местах массового скопления людей (например, в почтовых отделениях, отделениях кредитных и банковских организаций).

Основными требованиями к информированию заявителей о предоставлении муниципальной услуги являются:

- 1) достоверность предоставляемой информации об административных процедурах;
- 2) четкость в изложении информации об административных процедурах;
- 3) наглядность форм предоставляемой информации об административных процедурах;
- 4) удобство и доступность получения информации об административных процедурах;
- 5) оперативность предоставления информации об административных процедурах.

2.22. В помещении МФЦ/ОМС и Интернет-сайтах администрации Увельского муниципального района, на информационных стендах и иных источниках информирования, содержащих актуальную и исчерпывающую информацию, необходимую для получения муниципальных услуг, размещается следующая информация:

- 1) перечень муниципальных услуг, предоставляемых в МФЦ/ОМС, органах и организациях, участвующих в предоставлении таких услуг;
- 2) сроки предоставления муниципальных услуг;

- 3) о перечнях документов, необходимых для получения муниципальных услуг и требования, предъявляемые к этим документам;
- 4) основания для отказа в рассмотрении заявления о предоставлении муниципальной услуги;
- 5) порядок получения консультаций, информирования о ходе оказания муниципальной услуги;
- 6) информация о дополнительных (сопутствующих) услугах, а также об услугах, необходимых и обязательных для предоставления государственных и муниципальных услуг, размерах и порядке их оплаты;
- 7) текст Административного регламента с приложениями (полная версия на Интернет-сайте администрации Увельского муниципального района);
- 8) режим работы, адрес, график работы специалистов МФЦ/ОМС, режим работы и адреса иных МФЦ в Челябинской области;
- 9) порядок обжалования действий (бездействий), а также решений органов, предоставляющих государственные услуги, и органов, предоставляющих муниципальные услуги, государственных и муниципальных служащих, многофункциональных центров, работников МФЦ;
- 10) информация о предусмотренной законодательством РФ ответственности должностных лиц органов, предоставляющих государственные услуги, должностных лиц органов, предоставляющих муниципальные услуги, работников МФЦ за нарушение порядка предоставления государственных и муниципальных услуг;
- 11) информация о порядке возмещения вреда, причиненного заявителю в результате ненадлежащего исполнения либо неисполнения МФЦ или его сотрудниками обязанностей, предусмотренных законодательством РФ;
- 12) другая информация, необходимая для получения муниципальной услуги.

2.23. При ответах на телефонные звонки и устные обращения граждан специалисты МФЦ/ОМС подробно и в вежливой (корректной) форме информируют обратившихся по интересующим их вопросам. Ответ на телефонный звонок должен начинаться с информации о наименовании органа, в который позвонил гражданин, фамилии, имени, отчестве и должности специалиста, принявшего телефонный звонок. Специалист МФЦ/ОМС должен принять все необходимые меры для дачи полного и оперативного ответа на поставленные вопросы. Время разговора не должно превышать 10 минут. При невозможности специалиста МФЦ/ОМС ответить на вопрос немедленно, заинтересованному лицу по телефону в течение двух дней сообщают результат рассмотрения вопроса.

Заявители, представившие в МФЦ комплект документов, и желающие получить результат предоставления услуги в МФЦ, в обязательном порядке информируются специалистами МФЦ по телефону о возможности получения итогового документа в МФЦ.

2.24. Заявитель может выбрать два варианта информирования при устном личном обращении:

1) в режиме общей очереди в дни приема специалистов МФЦ/ОМС/Земельного комитета/Комитета по имуществу, уполномоченных для информирования;

2) по предварительной записи в МФЦ.

Время ожидания в очереди для получения информации (консультации) не должно превышать 15 минут. В случае если подготовка ответа требует продолжительного времени, специалист МФЦ назначает заявителю удобное для него время для получения окончательного и полного ответа на поставленные вопросы.

Время ожидания в очереди для подачи документов не должно превышать 15 минут.

Время ожидания в очереди для получения документов не должно превышать 15 минут.

Общий максимальный срок регистрации запроса от одного заявителя о предоставлении государственной или муниципальной услуги не должен превышать 15 минут.

Прием заявителей ведется в порядке живой очереди (при наличии электронной системы управления очередью, в порядке электронной очереди).

Предварительная запись в МФЦ осуществляется 4 способами:

1) при личном обращении к консультанту зала, который выдает талон на обслуживание;

2) через терминалы электронной очереди, расположенные в зале ожидания МФЦ. В этом случае талон электронной очереди выдает терминал после выбора заявителем группы услуг, даты и времени приема;

3) по телефону МФЦ: 8 (35166) 32472.

В этом случае сотрудник МФЦ производит предварительную запись и диктует заявителю пин-код талона. Получить талон на обслуживание необходимо в день обращения у консультанта зала за 5-10 минут до времени записи;

4) на сайте www.mfc-74.ru.

2.25. Информация по телефону, а также при устном личном обращении предоставляется по следующим вопросам:

1) режим работы МФЦ/ОМС;

2) полный почтовый адрес МФЦ/ОМС для предоставления комплекта документов по почте;

3) способы заполнения заявления;

4) перечень услуг, которые предоставляются в МФЦ/ОМС;

5) перечень категорий заявителей, имеющих право на получение услуг, предоставляемых в МФЦ/ОМС;

6) основания отказа в предоставлении услуг, предоставляемых в МФЦ/ОМС;

7) порядок обжалования решений, действия (бездействия) уполномоченных органов, их должностных лиц и специалистов МФЦ/ОМС при предоставлении услуг;

8) требования к комплекту документов, необходимых для предоставления муниципальной услуги;

9) последовательности административных процедур при предоставлении услуги;

10) сроки предоставления муниципальной услуги.

2.26. Письменные обращения и обращения получателей услуг посредством электронной почты по вопросам о порядке, способах и условиях предоставления муниципальной услуги рассматриваются специалистами ОМС, с учетом времени подготовки ответа заявителю, в срок, не превышающий 30 дней с момента регистрации обращения в ОМС.

Специалист ОМС осуществляет подготовку ответа на обращение заявителя в доступной для восприятия получателем услуги форме. Содержание ответа должно максимально полно отражать объем запрашиваемой информации.

В ответе на письменное обращение заявителя специалист ОМС указывает свою должность, фамилию, имя и отчество, а также номер телефона для справок.

Раздел III. Состав, последовательность и сроки выполнения административных процедур

3.1. Предоставление муниципальной услуги включает в себя следующие административные процедуры:

1) прием и регистрация в МФЦ/ОМС заявления и документов, необходимых для предоставления муниципальной услуги, в соответствии с настоящим регламентом;

2) рассмотрение МФЦ/ОМС заявления и пакета документов, необходимых для получения муниципальной услуги;

3) формирование и направление специалистом МФЦ/ОМС межведомственных запросов в органы государственной власти, органы местного самоуправления и подведомственные этим органам организации в случае, если определенные документы не были представлены заявителем самостоятельно;

4) формирование специалистом МФЦ, ответственным за прием документов дела заявителя. Передача дела специалистом МФЦ (курьером) в Земельный комитет/Комитет по имуществу, если заявитель обратился в МФЦ;

5) проверка специалистом Комитета поступивших на исполнение документов;

6) подготовка специалистом Земельного комитета/Комитета по имуществу проекта соглашения о перераспределении с приложениями (далее – итоговый документ);

7) согласование, утверждение и подписание Главой ОМС (иным уполномоченным лицом) проекта итогового документа;

8) передача итогового документа Земельным комитетом/Комитетом по имуществу в МФЦ;

9) регистрация МФЦ итогового документа;

10) выдача специалистом МФЦ итогового документа заявителю.

Блок-схема предоставления муниципальной услуги приведена в Приложении 5 к административному регламенту.

Основанием для начала действий по предоставлению муниципальной услуги является обращение лица (заявителя) в МФЦ/ОМС с комплектом документов, необходимых для предоставления муниципальной услуги.

3.1.1. Специалист МФЦ/ОМС, ответственный за прием документов:

1) устанавливает личность заявителя, в том числе проверяет документ, удостоверяющий личность заявителя, полномочия представителя;

2) проводит первичную проверку предоставленных документов на предмет соответствия их установленным законодательством требованиям, удостоверяясь, что:

- копии документов соответствуют оригиналам, выполняет на них надпись об их соответствии подлинным экземплярам, заверяет своей подписью с указанием даты заверения, должности, фамилии и инициалов. Подлинность удостоверяется также подписью заявителя;
- отсутствуют основания, перечисленные в пункте 2.12; 2.13; 2.15 настоящего регламента.

При предоставлении неполного пакета документов, а также при наличии оснований, указанных в пункте 2.12, 2.13 и 2.15 настоящего регламента, специалист МФЦ/ОМС принимает заявление и прилагаемые к нему документы. В этом случае заявитель предупреждается о возможном возврате заявления или отказе в предоставлении муниципальной услуги, о чем в расписке делается отметка;

1) регистрирует поступившее заявление, выдает заявителю расписку о принятии заявления, содержащую перечень приложенных документов;

2) формирует дело заявителя.

Общий максимальный срок приема документов от одного заявителя не должен превышать 15 минут;

3.1.2. При поступлении документов заявителя по почте, должностное лицо МФЦ/ОМС, ответственное за ведение делопроизводства, принимает документы, выполняя при этом следующие действия:

- регистрирует поступившие от заявителя документы в соответствии с порядком, установленным МФЦ/ОМС для регистрации входящей корреспонденции;

- направляет зарегистрированное заявление и прилагаемые к нему документы должностному лицу ОМС, ответственному за предоставление муниципальной услуги.

3.2. Рассмотрение в МФЦ/ОМС заявления и документов, предоставленных для получения муниципальной услуги, предусмотренной настоящим регламентом.

3.2.1. В случае обращения заявителя в МФЦ, основанием для начала административной процедуры является передача заявления и документов в течение 1 рабочего дня специалистом МФЦ, ответственным за прием документов сотруднику контрольно-аналитического отдела (сектора) МФЦ.

Сотрудник контрольно-аналитического отдела (сектора) МФЦ:

1) принимает от специалиста МФЦ, ответственного за прием документов дело заявителя, проверяет их на комплектность, а также на соответствие заявления и документов формальным требованиям, установленным пунктом 2.8. настоящего регламента;

2) в случае непредставления заявителем документов в целях формирования дела для предоставления муниципальной услуги, сотрудник контрольно-аналитического отдела (сектора) МФЦ направляет межведомственные запросы в уполномоченные органы в течение 5 рабочих дней;

3) оформляет контрольный лист, фиксирующий процесс исполнения и сроки предоставления муниципальной услуги;

4) в течение 1 рабочего дня формирует дело, заверяет своей подписью с указанием должности, фамилии и инициалов;

5) составляет реестр дел, направляемых в ОМС для осуществления подготовки итоговых документов;

6) в течение 1 рабочего дня направляет сформированное дело в ОМС.

3.2.2. Подготовка итоговых документов предоставления муниципальной услуги или решения об отказе в предоставлении муниципальной услуги.

1. Основанием для начала административной процедуры является поступление в Комитет документов, необходимых для принятия решения о предоставлении муниципальной услуги из МФЦ.

2. Направленные из МФЦ документы поступают и регистрируются в журнале входящих документов Комитета.

3. В течение трех рабочих дней, следующих за днем получения документов, специалист Комитета, ответственный за подготовку документов по предоставлению муниципальной услуги, проверяет поступившие документы на наличие оснований, предусмотренных настоящим регламентом и по результатам проверки, принимает одно из следующих решений:

- о предоставлении муниципальной услуги;
- об отказе в предоставлении муниципальной услуги с обоснованием причин отказа;
- о возврате заявления, с указанием причин возврата;

4. В случае принятия решения о предоставлении муниципальной услуги, специалист Комитета, ответственный за подготовку документов по предоставлению муниципальной услуги, осуществляет формирование проекта итогового документа:

- в течение 15 дней осуществляет подготовку в трёх экземплярах проекта итогового документа;

- в течение 3 дней осуществляет согласование, утверждение и подписание Главой района (иным уполномоченным лицом) документов, указанных п.2.9. настоящего регламента;

- в течение 1 дня сшивает и скрепляет оттиском печати три экземпляра утвержденного итогового документа и осуществляет его регистрацию;

- в течение 1 дня передает сшитый и скрепленный оттиском печати итоговый документ в трёх экземплярах в МФЦ для подписания заявителем.

5. После подписания заявителем всех экземпляров итогового документа:

- специалист МФЦ, ответственный за выдачу результата предоставления услуги выдает два экземпляра заявителю на руки, заявитель ставит отметку в расписке о получении документов (подпись, фамилия и инициалы, дата получения);

- в течение 1 дня один экземпляр итогового документа, подписанный заявителем, возвращается курьером МФЦ в Комитет с отметкой о вручении в контрольном листе.

В случае непредставления заявителем в МФЦ/ОМС подписанного экземпляра этого соглашения не позднее, чем в течение тридцати дней со дня его получения в МФЦ/ОМС, соглашение считается не заключенным. После подписания заявителем Соглашения и представления подписанного экземпляра в МФЦ, специалист МФЦ передает такой экземпляр ОМС.

6. В случае принятия Комитетом решения о возврате заявления либо об отказе в предоставлении муниципальной услуги, Комитет направляет проект письменного уведомления о возврате заявления либо решения об отказе в предоставлении муниципальной услуги в ОМС для согласования и подписания Главой района (иным уполномоченным лицом). В случае подписания Главой района (иным уполномоченным лицом) письменного уведомления о возврате заявления либо решения об отказе в предоставлении муниципальной услуги, Комитет направляет его в одном экземпляре в МФЦ для выдачи заявителю.

В течение 1 рабочего дня, специалист МФЦ, ответственный за выдачу результата предоставления услуги, возвращает заявителю документы с письменным уведомлением либо выдает заявителю решение об отказе, о чем заявитель ставит отметку в расписке о получении соответствующих документов

3.2.3. Выдача заявителю итогового документа.

• Сотрудник МФЦ, ответственный за выдачу результата предоставления услуги:

1) принимает от специалиста Земельного комитета/Комитета по имуществу итоговый документ в 3 (трёх) экземплярах, о чем делается отметка в контрольном листе документа;

2) в течение 1 дня информирует заявителя о необходимости подписания и получения итогового документа;

3) предоставляет для подписания заявителю итоговый документ в 3 (трёх) экземплярах, при предъявлении заявителем документа, удостоверяющего личность, а также документа, подтверждающего полномочия лица, и, после подписания документов заявителем, выдает 2 (два) экземпляра итогового документа, подписанного обеими сторонами заявителю;

4) выдает заявителю расписку о количестве выданных документов;

5) вносит в электронный журнал выдачи итоговых документов реквизиты итоговых документов, а также данные о его получателе;

6) после выдачи итогового документа заявителю, 1 (один) экземпляр итогового документа, подписанного обеими сторонами, через курьера МФЦ передает специалисту Земельного комитета/Комитета по имуществу.

3.2.4. Уведомление заявителя о принятом решении

Основанием для начала административной процедуры является поступление специалисту МФЦ, ответственному за выдачу результата предоставления услуги итогового документа, являющегося результатом выполнения муниципальной услуги, предусмотренной настоящим регламентом либо отказа в предоставлении муниципальной услуги (возврата заявления).

Административная процедура исполняется специалистом МФЦ, ответственным за выдачу результата предоставления услуги.

Специалист МФЦ, ответственный за выдачу результата предоставления услуги, информирует заявителя о принятом решении и направляет документ, являющийся результатом предоставления муниципальной услуги, аналогично способу, которым было подано заявление, или по способу, указанному в заявлении.

Уведомление заявителя о принятом решении может осуществляться по телефону и через электронную почту, по почте (вместе с направлением документа, являющегося результатом предоставления услуги).

Уведомление заявителя о принятом решении может осуществляться специалистом ОМС через Портал при наличии технической возможности.

Документ, являющийся результатом предоставления муниципальной услуги, может быть получен заявителем лично либо выдан уполномоченному им лицу.

В том случае, если заявителем выбран способ получения документа, являющегося результатом предоставления услуги, лично, уведомление заявителя о принятом решении осуществляется по телефону, смс-сообщением или через электронную почту. Специалист МФЦ, ответственный за выдачу результата предоставления услуги, также информирует заявителя о дне, когда заявитель может получить документ, являющийся результатом предоставления услуги. Сведения об уведомлении заявителя и приглашении его в МФЦ за получением документа, являющегося результатом предоставления услуги, также вносятся в электронный журнал регистрации.

По истечении 30 дней, со дня поступления итогового документа в МФЦ и в случае неполучения их заявителем сотрудник МФЦ информирует заявителя (письмом или по телефону или смс-сообщением) о том, что результат муниципальной услуги передан в Земельный комитет/Комитет по имуществу, и передает все экземпляры итогового документа с сопроводительным письмом за подписью директора МФЦ в Земельный комитет/Комитет по имуществу.

В том случае, если заявитель обращался за предоставлением муниципальной услуги через Портал, специалист ОМС направляет в личный кабинет на Портале заявителя уведомление о принятии решения по его заявлению.

При личном обращении заявителя в МФЦ за получением документа, являющегося результатом предоставления услуги, заявителю с целью идентификации его личности необходимо представить документ, удостоверяющий личность, а при обращении представителя – также документ, подтверждающий полномочия представителя.

При личном обращении заявителя в МФЦ специалист МФЦ, ответственный за выдачу результата предоставления услуги:

- посредством проверки документа, удостоверяющего личность, устанавливает личность заявителя;
- при обращении представителя посредством проверки документа, подтверждающего полномочия представителя, устанавливает его полномочия;
- выдает расписку заявителю для проставления заявителем отметки (подписи, фамилии и инициалов, дата) о получении документов - с использованием программных средств формирует расписку о получении документа, являющегося результатом предоставления услуги;
- выдает заявителю документ, являющийся результатом предоставления услуги.

Срок исполнения административной процедуры составляет не более одного рабочего дня со дня принятия передачи в МФЦ итогового документа.

Результатом исполнения административной процедуры является выдача заявителю итогового документа о предоставлении земельного участка либо уведомления об отказе в предоставлении земельного участка.

Раздел IV. Формы контроля за исполнением административного регламента

4.1. В случае, если заявление на предоставление муниципальной услуги, предусмотренной настоящим административным регламентом, поступило в ОМС, текущий контроль за сроками исполнения ответственными должностными лицами положений Административного регламента и иных нормативно-правовых актов, устанавливающих требования к предоставлению муниципальной услуги, осуществляется руководителем Комитета.

4.2. В случае, если заявление на предоставление муниципальной услуги, предусмотренной настоящим административным регламентом, поступило в МФЦ, текущий контроль за сроками исполнения ответственными должностными лицами положений Административного регламента и иных нормативно-правовых актов, устанавливающих требования к предоставлению муниципальной услуги, осуществляется директором МФЦ.

4.3. Сотрудник МФЦ осуществляет проверку исполнения сроков исполнения муниципальной услуги. В случае пропуска срока, установленного настоящим Административным регламентом, но не более чем на один день, сотрудник МФЦ отправляет запрос в Комитет с целью выяснения причин пропуска установленного срока. В случае непринятия мер по устранению выявленного нарушения установленного срока, директором МФЦ составляется служебная записка на имя Главы района, курирующего земельные вопросы муниципального района.

4.4. Ответственность за организацию работы МФЦ возлагается на директора МФЦ.

4.5. Ответственность за организацию работы ОМС возлагается на Главу района.

4.6. Ответственность за организацию работы Комитета возлагается на Председателя Комитета.

Раздел V. Досудебный (внесудебный) порядок обжалования решений и действий (бездействия) органа, предоставляющего муниципальную услугу, а также должностных лиц или муниципальных служащих

5.1. Заявитель имеет право на обжалование принятых решений, осуществляемых действий (бездействия) при предоставлении муниципальной услуги в досудебном (внесудебном) порядке.

Заявитель вправе подать жалобу на решение, действие (бездействие) органа, предоставляющего муниципальную услугу, МФЦ, должностного лица органа, предоставляющего муниципальную услугу, или МФЦ либо муниципального служащего.

5.2. Заявители могут обратиться с жалобой, в том числе, в следующих случаях:

1) нарушение срока регистрации запроса заявителя о предоставлении муниципальной услуги;

2) нарушение срока предоставления муниципальной услуги;

3) требование у заявителя документов, не предусмотренных нормативными правовыми актами Российской Федерации, нормативными правовыми актами Челябинской области, муниципальными правовыми актами для предоставления муниципальной услуги;

4) отказ в приеме документов, предоставление которых предусмотрено нормативными правовыми актами Российской Федерации, нормативными правовыми актами Челябинской области, муниципальными правовыми актами для предоставления муниципальной услуги, у заявителя;

5) отказ в предоставлении муниципальной услуги, если основания отказа не предусмотрены федеральными законами и принятыми в соответствии с ними иными нормативными правовыми актами Российской Федерации, нормативными правовыми актами Челябинской области, муниципальными правовыми актами;

6) требование внесения заявителем при предоставлении муниципальной услуги платы, не предусмотренной нормативными правовыми актами Российской Федерации, нормативными правовыми актами Челябинской области, муниципальными правовыми актами;

7) отказ органа, предоставляющего муниципальную услугу, должностного лица органа, предоставляющего муниципальную услугу, в исправлении допущенных опечаток и ошибок в выданных в результате предоставления муниципальной услуги документах либо нарушение установленного срока таких исправлений.

5.3. Жалоба рассматривается органом, предоставляющим муниципальную услугу, который нарушил порядок предоставления муниципальной услуги вследствие решений и действий (бездействия) органа, предоставляющего муниципальную услугу, должностного лица органа, предоставляющего муниципальную услугу, либо муниципального служащего.

Жалобы на решения, принятые главой органа, предоставляющего муниципальную услугу, подаются в вышестоящий орган (при его наличии) либо в случае его отсутствия рассматриваются непосредственно главой органа, предоставляющего муниципальную услугу.

Орган, предоставляющий муниципальную услугу, определяет должностных лиц, уполномоченных на рассмотрение жалоб.

Жалоба на нарушение порядка предоставления муниципальной услуги МФЦ рассматривается в соответствии с настоящим разделом административного регламента органом, предоставляющим муниципальную услугу, заключившим соглашение о взаимодействии между Многофункциональным центром Челябинской области и органом, предоставляющим муниципальную услугу.

5.4. Жалоба может быть направлена в письменной форме на бумажном носителе по почте, через МФЦ, с использованием сети Интернет через официальные сайты органа, предоставляющего муниципальную услугу, и МФЦ, через Портал, а также может быть принята при личном приеме заявителя по адресам, указанным в приложениях 6 или 7).

5.5. Жалоба должна содержать:

1) наименование органа, предоставляющего муниципальную услугу, должностного лица органа, предоставляющего муниципальную услугу, либо муниципального служащего, решения и действия (бездействия) которых обжалуются;

2) фамилию, имя, отчество (последнее - при наличии), сведения о месте жительства заявителя - физического лица либо наименование, сведения о месте нахождения заявителя - юридического лица, а также номер (номера) контактного телефона, адрес (адреса) электронной почты (при наличии) и почтовый адрес, по которым должен быть направлен ответ заявителю;

3) сведения об обжалуемых решениях и действиях (бездействии) органа, предоставляющего муниципальную услугу, должностного лица органа, предоставляющего муниципальную услугу, либо муниципального служащего;

4) доводы, на основании которых заявитель не согласен с решением и действием (бездействием) органа, предоставляющего муниципальную услугу, должностного лица органа, предоставляющего муниципальную услугу, либо муниципального служащего. Заявителем могут быть представлены документы (при наличии), подтверждающие доводы заявителя, либо их копии.

5.6. В случае если жалоба подается через представителя, также представляется документ, подтверждающий полномочия на осуществление его действий. В качестве документа, подтверждающего полномочия на осуществление действий представителя, может быть представлена:

а) оформленная в соответствии с законодательством Российской Федерации доверенность (для физических лиц);

б) оформленная в соответствии с законодательством Российской Федерации доверенность, заверенная печатью юридического лица и подписанная руководителем юридического лица или уполномоченным этим руководителем лицом (для юридических лиц);

в) копия решения о назначении или об избрании либо приказа о назначении физического лица на должность, в соответствии с которым такое физическое лицо обладает правом действовать без доверенности.

5.7. Прием жалоб в письменной форме осуществляется в месте предоставления муниципальной услуги (в месте, где заявитель подавал запрос на получение муниципальной услуги, нарушения порядка которой обжалуется, либо в месте, где заявителем получен результат указанной муниципальной услуги), по адресу, указанному в приложении 6 или 7.

5.8. Время приема жалоб должно совпадать со временем предоставления муниципальной услуги.

5.9. Жалоба в письменной форме может быть направлена по почте.

5.10. В случае подачи жалобы при личном приеме заявитель представляет документ, удостоверяющий его личность в соответствии с законодательством Российской Федерации.

5.11. В электронном виде жалоба может быть подана заявителем посредством:

а) официального сайта органа, предоставляющего муниципальную услугу, в сети Интернет;

б) официального сайта МФЦ, в сети Интернет;

в) Портала <https://do.gosuslugi.ru>.

5.12. При подаче жалобы в электронном виде (электронные адреса указаны в приложениях 6 и 7) документы, подтверждающие полномочия представителя, могут быть представлены в форме электронных документов, подписанных электронной подписью в соответствии с правилами, утвержденными Постановлением Правительства РФ от 25.06.2012 г. № 634 «О видах электронной подписи, использование которых допускается при обращении за получением государственных и муниципальных услуг», при этом документ, удостоверяющий личность заявителя, не требуется.

5.13. В случае если жалоба подана заявителем в орган, в компетенцию которого не входит принятие решения по жалобе, в течение трех рабочих дней со дня ее регистрации указанный орган направляет жалобу в уполномоченный на ее рассмотрение орган и в письменной форме информирует заявителя о перенаправлении жалобы.

При этом срок рассмотрения жалобы исчисляется со дня регистрации жалобы в уполномоченном на ее рассмотрение органе.

5.14. При поступлении жалобы через МФЦ, обеспечивается ее передача в орган, предоставляющий муниципальную услугу, в порядке и сроки, которые установлены соглашением о взаимодействии между Многофункциональным центром Челябинской области и органом, предоставляющим муниципальную услугу, но не позднее следующего рабочего дня со дня поступления жалобы.

При этом срок рассмотрения жалобы исчисляется со дня регистрации жалобы в органе, предоставляющем муниципальную услугу.

5.15. Должностные лица, уполномоченные на рассмотрение жалоб, обеспечивают:

а) прием и рассмотрение жалоб в соответствии с требованиями настоящего административного регламента;

б) направление жалоб в уполномоченный на их рассмотрение орган, в случае если жалоба подана заявителем в орган, в компетенцию которого не входит принятие решения по жалобе.

В случае установления в ходе или по результатам рассмотрения жалобы признаков состава административного правонарушения, предусмотренного статьей 5.63 Кодекса Российской Федерации об административных правонарушениях, или признаков состава преступления должностное лицо, уполномоченное на рассмотрение жалоб, незамедлительно направляет соответствующие материалы в органы прокуратуры.

5.16. Орган, предоставляющий муниципальную услугу, обеспечивает:

а) оснащение мест приема жалоб;

б) информирование заявителей о порядке обжалования решений и действий (бездействия) органа, предоставляющего муниципальную услугу, его должностных лиц либо муниципальных служащих посредством размещения информации на стендах в местах предоставления муниципальной услуги, на официальных сайтах органа, предоставляющего муниципальную услугу, и МФЦ, Портале;

в) консультирование заявителей о порядке обжалования решений и действий (бездействия) органа, предоставляющего муниципальную услугу, его должностных лиц либо муниципальных служащих, в том числе по телефону, электронной почте, при личном приеме;

г) заключение соглашения о взаимодействии с Многофункциональным центром Челябинской области в части осуществления МФЦ приема жалоб и выдачи заявителям результатов рассмотрения жалоб;

д) формирование ежеквартально отчетности о полученных и рассмотренных жалобах (в том числе о количестве удовлетворенных и неудовлетворенных жалоб).

5.17. Заявитель также сможет подать жалобу в электронной форме через федеральную государственную информационную систему, обеспечивающую процесс досудебного (внесудебного) обжалования решений и действий (бездействия), совершенных при предоставлении государственных и муниципальных услуг органами, предоставляющими государственные и муниципальные услуги, их должностными лицами, государственными и муниципальными служащими <https://do.gosuslugi.ru> (далее – Система).

5.18. Орган, предоставляющий муниципальную услугу, отказывает в удовлетворении жалобы в следующих случаях:

а) наличие вступившего в законную силу решения суда по жалобе о том же предмете и по тем же основаниям;

б) подача жалобы лицом, полномочия которого не подтверждены в порядке, установленном законодательством Российской Федерации;

в) наличие решения по жалобе, принятого ранее в соответствии с требованиями настоящего административного регламента в отношении того же заявителя и по тому же предмету жалобы.

5.19. Орган, предоставляющий муниципальную услугу, вправе оставить жалобу без ответа в следующих случаях:

а) наличие в жалобе нецензурных либо оскорбительных выражений, угроз жизни, здоровью и имуществу должностного лица, а также членов его семьи;

б) отсутствие возможности прочитать какую-либо часть текста жалобы, фамилию, имя, отчество (последнее – при наличии) и (или) почтовый адрес заявителя, указанные в жалобе.

Жалоба, поступившая в орган, предоставляющий муниципальную услугу, подлежит регистрации не позднее следующего рабочего дня со дня ее поступления.

Жалоба подлежит рассмотрению должностным лицом, уполномоченным на рассмотрение жалоб, в течение 15 рабочих дней, со дня ее регистрации в органе, предоставляющем муниципальную услугу, если более короткие сроки рассмотрения жалобы не установлены таким органом.

В случае обжалования отказа органа, предоставляющего муниципальную услугу, МФЦ, должностного лица органа, предоставляющего муниципальную услугу, или МФЦ в приеме документов у заявителя либо в исправлении допущенных опечаток и ошибок или в случае обжалования заявителем нарушения установленного срока таких исправлений жалоба рассматривается в течение 5 рабочих дней со дня ее регистрации.

Приостановление рассмотрения жалобы не предусмотрено.

По результатам рассмотрения жалобы орган, предоставляющий муниципальную услугу, принимает одно из следующих решений:

1) удовлетворяет жалобу, в том числе в форме отмены принятого решения, исправления допущенных органом, предоставляющим муниципальную услугу, опечаток и ошибок в выданных в результате предоставления муниципальной услуги документах, возврата заявителю денежных средств, взимание которых не предусмотрено нормативными правовыми актами Российской Федерации, нормативными правовыми актами Челябинской области, муниципальными правовыми актами, а также в иных формах;

2) отказывает в удовлетворении жалобы.

Указанное решение принимается в форме акта органа, предоставляющего муниципальную услугу.

При удовлетворении жалобы орган, предоставляющий муниципальную услугу, принимает исчерпывающие меры по устранению выявленных нарушений, в том числе по выдаче заявителю результата муниципальной услуги, не позднее 5 рабочих дней со дня принятия решения, если иное не установлено законодательством Российской Федерации.

Ответ по результатам рассмотрения жалобы направляется заявителю не позднее дня, следующего за днем принятия решения, в письменной форме.

В ответе по результатам рассмотрения жалобы указываются:

а) наименование органа, предоставляющего муниципальную услугу, рассмотревшего жалобу, должность, фамилия, имя, отчество (последнее – при наличии) его должностного лица, принявшего решение по жалобе;

б) номер, дата, место принятия решения, включая сведения о должностном лице, решение или действие (бездействие) которого обжалуется;

- в) фамилия, имя, отчество (при наличии) или наименование заявителя;
- г) основания для принятия решения по жалобе;
- д) принятое по жалобе решение;
- е) в случае, если жалоба признана обоснованной, – сроки устранения выявленных нарушений, в том числе срок предоставления результата муниципальной услуги;
- ж) сведения о порядке обжалования принятого по жалобе решения.

5.20. Ответ по результатам рассмотрения жалобы подписывается уполномоченным на рассмотрение жалобы должностным лицом органа, предоставляющего муниципальную услугу.

По желанию заявителя ответ по результатам рассмотрения жалобы может быть представлен не позднее дня, следующего за днем принятия решения, в форме электронного документа, подписанного электронной подписью уполномоченного на рассмотрение жалобы должностного лица и (или) уполномоченного на рассмотрение жалобы органа, вид которой установлен законодательством Российской Федерации.

В случае несогласия с результатами досудебного (внесудебного) обжалования, а также на любой стадии рассмотрения спорных вопросов, заявитель имеет право обратиться в суд в соответствии с установленным действующим законодательством порядком.

Заявитель имеет право запрашивать и получать информацию и документы, необходимые для обоснования и рассмотрения жалобы.

Заявитель может получить информацию о порядке подачи и рассмотрения жалобы следующими способами:

- 1) в здании МФЦ обратившись лично;
- 2) позвонив по номерам справочных телефонов МФЦ или Земельного комитета/Комитета по имуществу;
- 3) отправив письмо по почте;
- 4) на официальном сайте ОМС в сети Интернет;
- 5) на Портале.

Адреса и телефоны указаны в приложении 6 и приложении 7.

Раздел. VI. Порядок внесения изменений в настоящий регламент

В случае изменения действующего законодательства РФ, регулирующего предоставление муниципальной услуги, а также изменении условий предоставления муниципальной услуги в настоящий Административный регламент вносятся изменения. Изменения в настоящий Административный регламент вносятся в следующем порядке.

Земельный комитет/Комитет по имуществу подает служебную записку на имя Главы Увельского муниципального района о необходимости внесения изменений в настоящий Административный регламент.

В случае принятия положительного решения о внесении изменений в настоящий Административный регламент, уполномоченным лицом готовится нормативный правовой акт о внесении изменений.

ФОРМА

Главе Увельского муниципального района

Ф.И.О. Главы района

от _____

(Ф.И.О. полностью для гражданина; полное наименование для
юридического лица)

(ОГРН для юридического лица, индивидуального
предпринимателя, ИНН заявителя, в т.ч. для гражданина)

(Ф.И.О., полностью, должность представителя юридического
лица)

(документ, реквизиты документа (серия, номер, выдавший
орган, дата выдачи) удостоверяющего личность или
подтверждающий полномочия действовать от имени
заявителя)

Адрес: _____

(местонахождение для юридического лица, адрес место
жительства гражданина)

Тел: _____

Почтовый адрес и (или) адрес электронной почты для связи с
заявителем

ЗАЯВЛЕНИЕ

О заключении соглашения перераспределении земельных участков

Мне принадлежит на праве _____ земельный участок, с
кадастровым номером: _____, общей площадью _____ кв.м,
Для _____

*(указываются случаи перераспределения земельных участков, в соответствии с пунктом 1 статьи 39²⁸
Земельного кодекса РФ)*

Прошу перераспределить следующие земельные участки:

- 1). Кадастровый номер: _____, общей площадью _____ кв.м,
- 2). Кадастровый номер: _____, общей площадью _____ кв.м,
- 3). Кадастровый номер: _____, общей площадью _____ кв.м,

Реквизиты утвержденного проекта межевания территории (схемы) _____

(если перераспределение земельных участков планируется осуществить в соответствии с
данным проектом)

Приложения:

- 1.
- 2.
- 3.

Дата

подпись

ФОРМА

Главе Увельского муниципального района
С.Г. Рослову

от _____
(Ф.И.О. физического лица полностью; полное наименование
юридического лица,

Ф.И.О., полностью, должность представителя юридического
лица)

(документ, реквизиты документа (серия, номер, выдавший
орган, дата выдачи) удостоверяющего личность или
подтверждающий полномочия действовать от имени заявителя

Адрес: _____
(юридический адрес (для юридических лиц), адрес места
регистрации физических лиц, телефон)

Тел: _____

ЗАЯВЛЕНИЕ

Прошу прекратить делопроизводство и вернуть ранее предоставленный пакет документов согласно приложенной к делу расписке по заявлению от _____ г. № ____.

(дата)

(подпись)

(Ф.И.О.)

ФОРМА



АДМИНИСТРАЦИЯ УВЕЛЬСКОГО МУНИЦИПАЛЬНОГО РАЙОНА ЧЕЛЯБИНСКОЙ ОБЛАСТИ

ул. Советская, д.26, п. Увельский, Челябинская обл, 457000
тел. (835166)31032, факс (835166) 31974, e-mail: uvel_adm@mail.ru
ОГРН 1027401923823, ИНН 7440004200, КПП 744001001

Кому _____
(фамилия, имя, отчество -
для граждан; полное наименование организации
- для юридических лиц)

Куда _____
(почтовый индекс и адрес
заявителя согласно заявлению)

Уважаемый (-ая) _____ !

Настоящим письмом уведомляю Вас о том, что Вам осуществляется возврат заявления о предоставлении услуги:

_____ *(указывается наименование муниципальной услуги)*

в связи с тем, что _____,
(указывается основание для возврата заявления)

что противоречит (является нарушением) _____
(ссылка на соответствующий пункт административного регламента)

Для устранения причин возврата заявления Вам необходимо _____

Пакет документов по заявлению _____ Вы можете получить в администрации Увельского муниципального района Челябинской области, по адресу:

(лицо, уполномоченное на подписание
настоящего документа)

(подпись)

(ФИО)

исполнитель
контактный телефон

ФОРМА



АДМИНИСТРАЦИЯ УВЕЛЬСКОГО МУНИЦИПАЛЬНОГО РАЙОНА ЧЕЛЯБИНСКОЙ ОБЛАСТИ

ул. Советская, д.26, п. Увельский, Челябинская обл, 457000
тел. (835166)31032, факс (835166) 31974, e-mail: uvel_adm@mail.ru
ОГРН 1027401923823, ИНН 7440004200, КПП 744001001

Кому _____
(фамилия, имя, отчество для граждан;
полное наименование организации -
для юридических лиц)

Куда _____
(почтовый индекс и адрес заявителя согласно
заявлению)

Уважаемый (-ая) _____ !

На поступившее заявление _____
(входящий номер, дата)

о _____
(указывается наименование муниципальной услуги)

сообщаем следующее.

На основании _____

(указывается основание для отказа в предоставлении муниципальной услуги)

Вам отказано в предоставлении муниципальной услуги

(указывается наименование, содержание муниципальной услуги)

В СВЯЗИ С: _____
(причины, послужившие основанием для принятия решения об отказе в предоставлении
муниципальной услуги (излагается, в чем именно выразилось

несоблюдение требований указанных выше правовых актов или иные основания)

Настоящий отказ в предоставлении муниципальной услуги

(указывается наименование муниципальной услуги)

может быть обжалован в досудебном порядке, а также в судебном порядке.

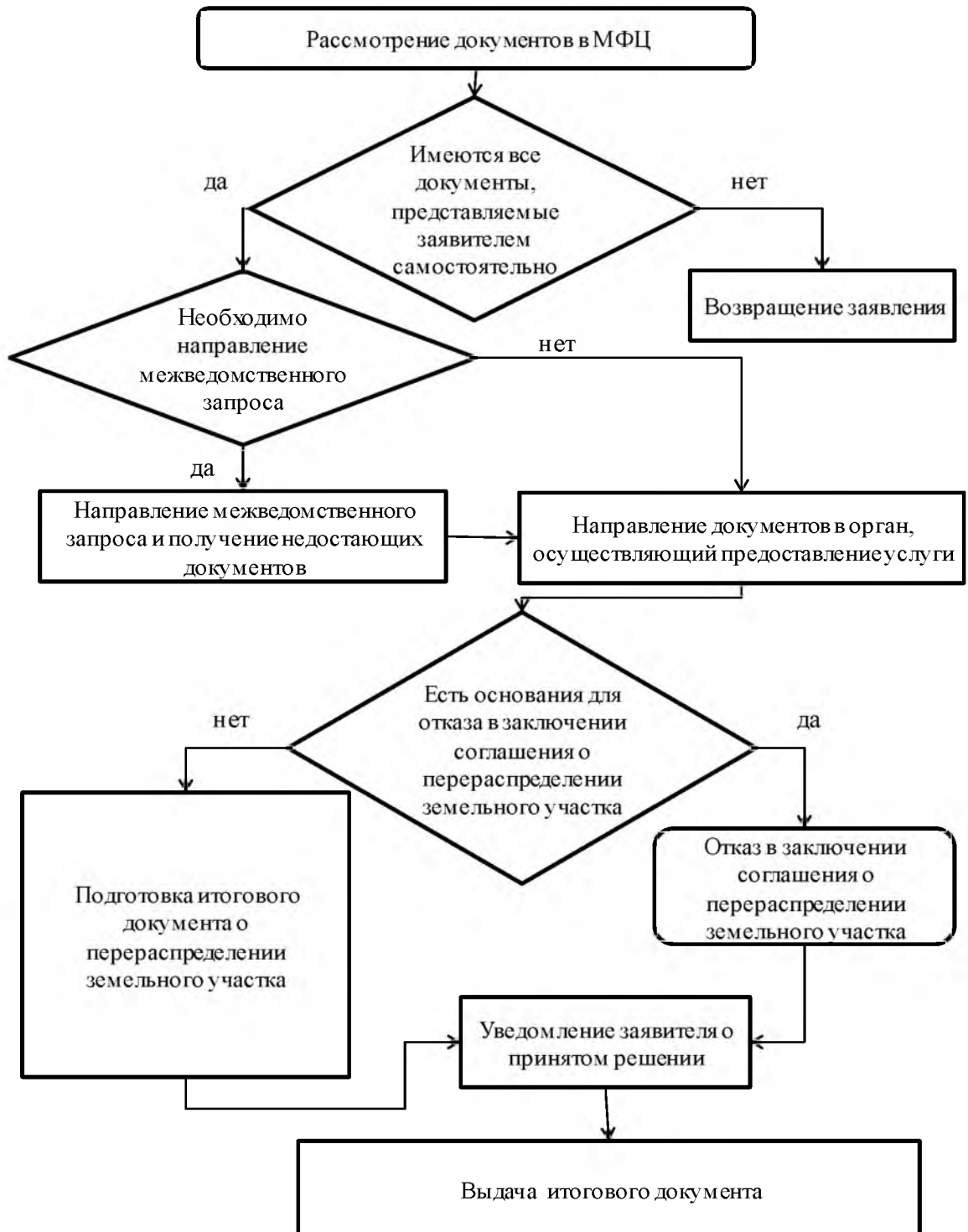
(лицо, уполномоченное на подписание
настоящего документа)

(подпись) (ФИО)

ИСПОЛНИТЕЛЬ
контактный

телефон

Блок-схема предоставления муниципальной услуги



**Общая информация о Муниципальном автономном учреждении Увельского
муниципального района «Многофункциональный центр предоставления
государственных и муниципальных услуг»**

Почтовый адрес для направления корреспонденции	457000, Челябинская область, Увельский район, пос. Увельский, ул. Кирова, д. 2
Место нахождения	457000, Челябинская область, Увельский район, пос. Увельский, ул. Кирова, д. 2
Адрес электронной почты	mfc_uvelka@mail.ru
Телефон для справок	8 (35166) 32472
Официальный сайт в сети Интернет	http://www.admuvelka.ru
ФИО руководителя	Феоктистова Светлана Викторовна

График работы по приему заявителей

Дни недели	Часы работы
Понедельник	Неприемный день
Вторник	9.00 – 20.00
Среда	9.00 – 17.00
Четверг	9.00 – 17.00
Пятница	9.00 – 16.00
Суббота	9.00 – 15.00
Воскресенье	выходной день

**Общая информация
об Администрации Увельского муниципального района**

Почтовый адрес для направления корреспонденции	Советская ул., 26 д., Увельский п., Увельский район, Челябинская область, 457000
Место нахождения	Советская ул., 26 д., Увельский п., Увельский район, Челябинская область, 457000
Адрес электронной почты	e-mail: uvel_adm@mail.ru
Телефон для справок	8/35166/31032; 8/35166/31108
Официальный сайт в сети Интернет	admuvelka@mail.ru
ФИО и должность главы	Глава Увельского муниципального района Сергей Геннадьевич Рослов

**График работы
Администрации Увельского муниципального района**

День недели	Часы работы (обеденный перерыв)	Часы приема граждан
Понедельник	8:00 – 17:00	8:00 – 17:00
Вторник	8:00 – 16:00	8:00 – 16:00
Среда	8:00 – 16:00	8:00 – 16:00
Четверг	8:00 – 16:00	8:00 – 16:00
Пятница	8:00 – 16:00	8:00 – 16:00
Суббота	Выходной день	Выходной день
Воскресенье	Выходной день	Выходной день

**Общая информация
о Комитете по земельным отношениям администрации Увельского муниципального района**

Почтовый адрес для направления корреспонденции	Советская ул., 26 д., Увельский п., Увельский район, Челябинская область, 457000
Место нахождения	Кирова ул., 2 д., Увельский п., Увельский район, Челябинская область, 457000
Адрес электронной почты	e-mail: zemkom_uvelka@mail.ru
Телефон для справок	8/35166/31201; 8/35166/31479
Официальный сайт в сети Интернет	admuvelka@mail.ru
ФИО и должность руководителя	Заместитель Главы района по земельным и имущественным отношениям администрации Увельского муниципального района Карпова Наталья Викторовна

**График работы
Комитета по земельным отношениям администрации Увельского муниципального района**

День недели	Часы работы	(обеденный перерыв)	Часы приема граждан
Понедельник	8:00 – 17:00	12.00 – 13.00	8:00 – 17:00
Вторник	8:00 – 16:00		8:00 – 16:00
Среда	8:00 – 16:00		8:00 – 16:00
Четверг	8:00 – 16:00		8:00 – 16:00
Пятница	8:00 – 16:00		8:00 – 16:00
Суббота	Выходной день		Выходной день
Воскресенье	Выходной день		Выходной день

**Общая информация
о Комитете по управлению имуществом Увельского муниципального района**

Почтовый адрес для направления корреспонденции	Советская ул., 26 д., Увельский п., Увельский район, Челябинская область, 457000
Место нахождения	Кирова ул., 2 д., Увельский п., Увельский район, Челябинская область, 457000
Адрес электронной почты	e-mail: komitetpouprav@yandex.ru
Телефон для справок	8/35166/319/86
Официальный сайт в сети Интернет	admuvelka@mail.ru
ФИО и должность руководителя	Председатель Комитета по управлению имуществом Увельского муниципального района Пасечник Елена Николаевна

**График работы Комитета по управлению имуществом
Увельского муниципального района**

День недели	Часы работы (обеденный перерыв)	(обеденный перерыв)	Часы приема граждан
Понедельник	8:00 – 17:00	12.00 – 13.00	8:00 – 17:00
Вторник	8:00 – 16:00		8:00 – 16:00
Среда	8:00 – 16:00		8:00 – 16:00
Четверг	8:00 – 16:00		8:00 – 16:00
Пятница	8:00 – 16:00		8:00 – 16:00
Суббота	Выходной день		Выходной день
Воскресенье	Выходной день		Выходной день

