

**КАРТАЛИНСКИЙ МУНИЦИПАЛЬНЫЙ РАЙОН
ВАРНЕНСКИЙ МУНИЦИПАЛЬНЫЙ РАЙОН
ЧЕЛЯБИНСКАЯ ОБЛАСТЬ**

ПРОЕКТ ПЛАНИРОВКИ И МЕЖЕВАНИЯ

Территории, в границах участков с кадастровыми номерами: 74:05:4600004:35, 74:05:4600004:529, 74:05:4600007:24, 74:05:4600007:26, 74:05:4600007:30, 74:05:4600007:31, 74:05:4600007:54; 74:05:4600007:55, 74:05:4600007:59, 74:05:4600007:60, 74:05:4600007:95, 74:05:4600004:347, 74:05:0000000:2669, 74:05:4600004:315, 74:05:4600004:29, 74:05:4600004:510, 74:05:4600004:511, 74:05:4600004:481, 74:05:4600004:316 в Варненском районе Челябинской области и участков с кадастровыми номерами: 74:08:2501007:158, 74:08:5801007:136, 74:08:5801007:124, 74:08:5801007:141 в Карталинском районе Челябинской области.

ПОЯСНИТЕЛЬНАЯ ЗАПИСКА
**ПОЛОЖЕНИЯ ПО РАЗМЕЩЕНИЮ ОБЪЕКТОВ КАПИТАЛЬНОГО
СТРОИТЕЛЬСТВА**

60-ЦТЭ-2018 ППТиМ

Изм.	№ док	Подп.	Дата

**КАРТАЛИНСКИЙ МУНИЦИПАЛЬНЫЙ РАЙОН
ВАРНЕНСКИЙ МУНИЦИПАЛЬНЫЙ РАЙОН
ЧЕЛЯБИНСКАЯ ОБЛАСТЬ**

ПРОЕКТ ПЛАНИРОВКИ И МЕЖЕВАНИЯ

Территории, в границах участков с кадастровыми номерами: 74:05:4600004:35, 74:05:4600004:529, 74:05:4600007:24, 74:05:4600007:26, 74:05:4600007:30, 74:05:4600007:31, 74:05:4600007:54; 74:05:4600007:55, 74:05:4600007:59, 74:05:4600007:60, 74:05:4600007:95, 74:05:4600004:347, 74:05:0000000:2669, 74:05:4600004:315, 74:05:4600004:29, 74:05:4600004:510, 74:05:4600004:511, 74:05:4600004:481, 74:05:4600004:316 в Варненском районе Челябинской области и участков с кадастровыми номерами: 74:08:2501007:158, 74:08:5801007:136, 74:08:5801007:124, 74:08:5801007:141 в Карталинском районе Челябинской области.

ПОЯСНИТЕЛЬНАЯ ЗАПИСКА
**ПОЛОЖЕНИЯ ПО РАЗМЕЩЕНИЮ ОБЪЕКТОВ КАПИТАЛЬНОГО
СТРОИТЕЛЬСТВА**

60-ЦТЭ-2018 ППТиМ

Директор

В.М. Вексель

Технический директор

Е.В.Макаренко

Главный инженер

А.А.Пальчиков

СОДЕРЖАНИЕ ТЕКСТОВОЙ ЧАСТИ

№ п/п	Наименование	Стр.
	Исходные данные. Нормативная база	5
	Общая часть	6
1	Положение проектируемой территории в системе расселения	7
2	Природные условия	8
2.1	Климатическая характеристика	8
2.2	Гидрологическая характеристика	8
2.3	Рельеф и инженерно-геологические условия	11
2.4	Минерально-сырьевые ресурсы	12
3	Комплексная оценка градостроительных предпосылок развития территории	14
3.1	Территория проектируемого участка	14
3.2	Проектные ограничения. Зоны с особыми условиями использования территории	15
4	Проектная организация территории	20
4.1	Архитектурно-планировочное решение. Объекты капитального строительства	20
4.2	Благоустройство территории	25
5	Организация транспортного и пешеходного движения	26
6	Развитие инженерной инфраструктуры	27
7	Межевание территории	27
8	Основные технико-экономические показатели проекта	32

Изм.	Кол.уч	Лист	№ док.	Подпись	Дата	60-ЦТЭ-2018 ППТиМ			
Разраб.	Коновалова					Текстовая часть	Стадия	Лист	Листов
Проверил	Мантуров						ПП	1	
Нач. отд.							ООО «ЦТЭ «ИнфорМА» Челябинск		
Н. контр.									
ГИП	Ахатова								

Взам

Подпись и дата

Изм. № подл.

Исходные данные. Нормативная база

Проект разработан в соответствии с действующими и рекомендуемыми нормативными документами в области градостроительства, основные из них:

- Градостроительный кодекс Российской Федерации от 29.12.2004 № 190-ФЗ (ред. от 30.12.2015) (с изм. и доп., вступ. в силу с 10.01.2016);
- Земельный кодекс Российской Федерации от 25.10.2001 № 136-ФЗ (ред. от 30.12.2015) (с изм. и доп., вступ. в силу с 01.01.2016);
- Водный кодекс Российской Федерации от 03.06.2006 № 74-ФЗ (ред. от 28.11.2015) (с изм. и доп., вступ. в силу с 01.01.2016);
- Региональные нормативы градостроительного проектирования Челябинской области, утверждены приказом Министерства строительства, инфраструктуры и дорожного хозяйства Челябинской области № 496 от 05.11.2014 г.;
- СНиП 11-04-2003 «Инструкция о порядке разработки, согласования, экспертизы и утверждения градостроительной документации»;
- СНиП II-89-80* «Генеральные планы промышленных предприятий» (актуализированная редакция – СП 18.13330.2011);
- СНиП 2.07.01-89* «Градостроительство. Планировка и застройка городских и сельских поселений» (актуализированная редакция – СП 42.13330.2016);
- СанПиН 2.2.1/2.1.1.1200-03 «Санитарно-защитные зоны и санитарная классификация предприятий, сооружений и иных объектов» (новая редакция).
- СанПин 2.1.5.980-00 «Гигиенические требования к охране поверхностных вод»;
- СанПиН 2.1.4.1110-02 «Зоны санитарной охраны источников водоснабжения и водопроводов питьевого назначения»;
- Правила охраны газораспределительных сетей №878 от 20 ноября 2000г.;
- Постановление Правительства РФ от 24 февраля 2009 г. N 160 "О порядке установления охранных зон объектов электросетевого хозяйства и особых условий использования земельных участков, расположенных в границах таких зон" (с изменениями и дополнениями).

Кроме того, работа опирается на ранее утвержденные документы проектного, правового и прогнозного характера:

Основные из них:

- Схема территориального планирования Варненского муниципального района Челябинской области;
- Генеральный план Катенинского сельского поселения Варненского муниципального района;
- Правил землепользования и застройки Катенинского сельского поселения Варненского муниципального района Челябинской области;
- Схема территориального планирования Карталинского муниципального района Челябинской области;
- Генеральный план Мичуринского сельского поселения Карталинского муниципального района;
- Правил землепользования и застройки Мичуринского сельского поселения Карталинского муниципального района Челябинской области.

Изм. № подл.	Подпись и дата	Взам инв. №							60-ЦТЭ-2018 ППТиМ	Лист
			Изм.	Кол.уч	Лист	№ док.	Подпись	Дата		

•обеспечение территории объектами инженерной инфраструктуры исходя из условия создания комфортабельной среды и в соответствии с требованиями Региональных нормативов градостроительного проектирования Челябинской области;

Расчетные сроки проекта:

Исходный год – 2018 г.

Срок реализации проекта планировки – 2020 г.

Проект разработан ООО «ЦТЭ ИнфорМА».

Инв. № подл.	Подпись и дата	Взам инв. №					Лист
Изм.	Кол.уч	Лист	№ док.	Подпись	Дата	60-ЦТЭ-2018 ППТиМ	

1. Положение проектируемой территории в системе расселения

Катенинское сельское поселение расположено на юго-западе Варненского муниципального района Челябинской области. Границами сельского поселения являются: на севере - Варненское сельское поселение, на западе – Карталинский муниципальный район, на юге- Краснооктябрьское сельское поселение, на востоке – Новопокровское сельское поселение.

Площадь Катенинского сельского поселения – 30 903,5 га (площадь населенных пунктов составляет 154,4 га, протяженность территории в направлении с севера на юг составляет 25 км, с запада на восток - 21 км. В состав поселения входят четыре населенных пункта: п. Красноармейский, п. Комсомольский, с. Катенино, п. Караоба. Административный центр поселения - с. Катенино.

Мичуринское сельское поселение расположено в Карталинском районе Челябинской области находится в 12 км к северо-востоку от г. Карталы. Площадь Мичуринского сельского поселения составляет В состав поселения входят пять населенных пунктов: п.Арчалы, п. Гирьял, п. Тумак, с. Новониколаевка, п. Мичуринский. Административный центр – п. Мичуринский.

Земли АО «Южно-Уральская земельная компания» расположены в центральной части Катенинского сельского поселения, на границе с Карталинским муниципальным районом, ориентировочно в 7 км северо-западнее с.Катенино.

Проектируемая территория непосредственно примыкает к площадке существующего производства с юго-запада и представляет собой земельный участок площадью 1683,556 га.

Инв. № подл.	Подпись и дата	Взам инв. №							Лист
Изм.	Кол.уч	Лист	№ док.	Подпись	Дата	60-ЦТЭ-2018 ППТиМ			

области, что составляет 96,2 % ее водосборной площади. Река Тогузак образована слиянием трех крупных рек: Верхний Тогузак (длина реки – 98 км), Средний Тогузак (длина реки – 59 км), Нижний Тогузак, протекающими на территории района. Река Аят образована слиянием двух рек – р. Катаралы-Аят (длина 175 км) и р. Арчаглы-Аят (длина 174 км) с р. Камышлы-Аят (длина 145 км). Река Аят так же является трансграничным водотоком, большая часть водосборной площади расположена на территории Челябинской области. Эти реки в наиболее суровые зимы промерзают. В руслах этих рек много плёсов, поросших болотной растительностью. Плесы перемежаются перекатами. Реки питаются преимущественно за счет весеннего таяния снегов, осадков. Летом они сильно мелеют.

Озеро Караоба – максимальная глубина 5 м , средняя 2 м, процент зарастания озера 70 %. Используется для хозяйственных нужд, пригодно к рыбозаведению.

Засушливый климат и недостаточная увлажненность территории определяют характер водного режима водотоков района. Доля снегового питания достигает 80-85 процентов. Водный режим характеризуется ярко выраженным весенним половодьем и низкой летне-осенней меженью.

Зимой, снег за счет переноса его ветром, скапливается в пониженных участках рельефа и весной по логам, балкам проходят достаточно большие объемы воды, позволяющие на большей части этих временных водотоков устраивать плотины. Водные ресурсы района используются почти полностью. Сток, как больших рек, так и их притоков почти полностью зарегулирован. На территории района расположено 28 прудов и водохранилищ, преимущественно сезонного регулирования.

Согласно схеме гидрогеологического районирования, Мичуринское и Катенинское сельские поселения по гидрогеологическим условиям относятся к Уральской системе бассейнов грунтовых вод трещиноватости в палеозойских породах, характеризующихся исключительно сложным геологическим строением, высокой степенью метаморфизации пород и соответственно сложными условиями распределения и циркуляции стока подземных вод. Равнинный рельеф обусловил небольшие уклоны и замедленный поверхностный и подземный сток, в связи, с чем на большей части сохранилась рыхлая кора выветривания, замедляющая инфильтрацию атмосферных осадков – основного источника питания подземных вод. В ненарушенной тектоникой состоянии, самой минимальной мощностью трещиноватой зоны характеризуются, массивы интрузивных пород – гранитов, габбро, серпентинитов, максимально-карбонатные породы:

Изм.	Кол.уч	Лист	№ док.	Подпись	Дата	Взам инв. №	Подпись и дата	Инва. № подл.	Лист

кремнистые и кремнисто-углистые сланцы. В зоне региональной трещиноватости формируются подземные воды путем инфильтрации осадков, выпавших на площадь распространения палеозойского комплекса пород, фильтрационные свойства и водопродность которых зависит от литологических и тектонических факторов.

В комплексах, сложенных терригенно-осадочными толщами, в большей степени фильтрующими и водопродными являются известняки, песчаники, конгломераты и кремнистые сланцы, дающие при выветривании открытые и полуоткрытые трещины. Эти породы даже на водоразделах могут обеспечить приток в скважины от 0,5 до 2,5 л/сек.

Очень низкие фильтрационные свойства имеют глинистые сланцы, тальково-хлоритовые сланцы, кварцево-серицитовые и другие зеленые сланцы, в выветрелом состоянии представляющие глинистый материал, кольматирующий трещины.

В водоносных комплексах, сложенных вулканогенными толщами, наиболее обводненными бывают туфогенные толщи, а наиболее низкая водообильность отмечается в порфиритах, диабазах, кварцитопесчаниках, дающих при выветривании значительное количество глинистого материала, кольматирующего трещины. На водоразделах они практически безводны.

В целом, зона экзогенной трещиноватости, несмотря на свою слабую водоотдачу, играет большую роль, питая своими водами линейные водоносные зоны, связанные с пликативными дислокациями и дизъюнктивными нарушениями.

Отдельные пласты известняков и кремнистых сланцев, наоборот, при снятии сильно дробились, приобретая интенсивную трещиноватость, обусловившую резко повышенную водоотдачу не только в зонах дизъюнктивного характера, но по всей площади их распространения. В связи с этим их даже небольшие массивы и линзы приобретают большое гидрогеологическое значение, не говоря уже о таких крупных массивах известняков, как Катенинский.

Как источник водоснабжения, карбонатные породы могут обеспечить водой водозаборы с производительностью от 100 до 1500 м³/сутки.

Определенное гидрогеологическое значение имеет водоносный горизонт спорадического распространения аллювиальных отложений в переуглубленных участках долин. Водоносными являются пески, галька и гравий, залегающие среди супесей и суглинков I надпойменной и пойменной террас.

Изм.	Кол.уч	Лист	№ док.	Подпись	Дата	Взам инв. №	Подпись и дата	Инв. № подл.	Лист

- верхний слой – почвенно-растительный грунт мощностью 0,5 м повсей площадке;

- ниже примерно 40 % территории глины твердой консистенции, карбонатными конкрециями, с прослойками песка и гальки, сильнопучинистая;

- примерно 45 % территории суглинки твердой консистенции с карбонатными стяжениями с включениями гальки, слабопучинистые;

- примерно 15 % территории пески крупные кварцевые, с включениями пылеватых песков и глин, грунт, от влажного, до водонасыщенного.

Грунтовые воды местами на глубине 2,1 м.

Описанные грунты развиты неравномерно.

Учитывая вышеизложенное, проектом предусматривается: снятие почвенно-растительного слоя в условных границах строительного генплана, формирование рельефа для возможности отведения дождевых и талых вод от конструкций и фундаментов зданий по проездам в дождевую канализацию. Учитывая сильную пучинистость большей части подстилающих грунтов, рельеф формируется преимущественно из насыпных грунтов вскрышных пород карьера.

Инв. № подл.	Подпись и дата	Взам инв. №							Лист
Изм.	Кол.уч	Лист	№ док.	Подпись	Дата	60-ЦТЭ-2018 ППТиМ			

2.4. Минерально-сырьевые ресурсы

Минерально-сырьевые ресурсы представлены месторождениями руды, меди, строительного камня, глины кирпичной, песка строительного, воды питьевой и подробно описаны в таблице.

Михеевское месторождение медно-порфировых руд расположено в Варненском районе Челябинской области на расстоянии 250 км к югу от Челябинска, 15 км к югу от Варны и 20 км к северо-востоку от Карталы.

Месторождение расположено в пределах Михеевского палеовулканического пояса. Пояс расположен на восточном склоне Уральских гор на относительно ровной местности со слабовыраженной холмистостью.

Минерализация отнесена к каменноугольному периоду и принадлежит серии порфировых интрузивных даек внутри вулканно-осадочных пород, состав которых изменяется от андезитового до базальтового. Минерализация покрывает базальтовые вулканические породы. Медная минерализация проявляется в виде пиритовых и халькопиритовых вкрапленников в литологии вкрапленных пород.

Размеры месторождения приблизительно составляют 3000 м x 750 м при глубине карьера 300 м. Руда в основном представлена первичными сульфидами, перекрывающимися относительно маломощной переходной зоной и выветрелых сульфидных руд и окисленных руд в верхней части гипергенной зоны.

В соответствии с ТЭО постоянных разведочных кондиций и подсчетом запасов Михеевского месторождения медно-порфировых руд по состоянию на 01.01.2010 г., предлагается использовать следующие данные по указанным рудам, приведенным в таблице 2.4.1.

Таблица 2.4.1

Содержание металлов в различных рудах

Тип руды	Содержание, %, г/т			
	медь	золото	серебро	молибден
сульфидная	0,40	0,12	1,2	0,0040
смешанная	0,45	0,20	0,72	0,0024
окисленная	0,48	0,20	0,93	0,0040

Изм.	Кол.уч	Лист	№ док.	Подпись	Дата	60-ЦТЭ-2018 ППТиМ	Лист
Инва. № подл.	Подпись и дата	Взам инв. №					

В таблице 2.4.2. приведен минеральный состав руд Михеевского месторождения:

Технологические типы руд	Рудные минералы		
	главные	второстепенные	редкие
Первичные сульфидные руды	халькопирит, пирит	Борнит, магнетит, пирротин, рутил, молибденит, сфен, ильменит, сфалерит.	Галенит, блеклые руды, арсенопирит, халькозин, самородная медь, ковеллин, самородное золото, теллуриды золота и серебра (сильванит, гессит, петцит, калаверит), сульфоарсениды и сульфиды никеля и кобальта (герсдорфит, кобальтин, миллерит, ваэсит, пентландит)
Смешанные руды	халькопирит, пирит	Халькозин, мельниковит, магнетит	Малахит, гетит, ковеллин
Окисленные руды	малахит, лимонит, гетит	Азурит, ковеллин	Хризоколла, халькантит

Данные раздела приведены по материалам проектной документации ЗАО «МЕХАНОБОР ИНЖИНИРИНГ» Санкт-Петербург, 2011 г.

Инв. № подл.	Подпись и дата	Взам инв. №							Лист
Изм.	Кол.уч	Лист	№ док.	Подпись	Дата	60-ЦТЭ-2018 ППТиМ			

3. Комплексная оценка градостроительных предпосылок развития территории

3.1. Территория проектируемого участка

Проектируемый участок расположен на землях АО «Южно-Уральская земельная компания» и непосредственно примыкает к существующей промышленной площадке обогатительной фабрики с юго-запада. Проектируемая территория расположена в кадастровых кварталах 74:05:4600004, 74:05:4600007, 74:05:0000000, 74:08:5801007 и 74:08:2501007. Площадь участка в границах проектирования составляет 968,50 га.

Участок проектирования ограничен:

- с юго-востока – свободной от застройки территорией;
- с запада и севера – существующей площадкой обогатительной фабрики с объектами хвостового хозяйства.

В границах проектируемой территории отсутствуют объекты капитального строительства и сооружения инженерной инфраструктуры. Территория представляет собой зону естественного ландшафта – луговая растительность с небольшими участками березовой поросли, территория частично заболочена, участок частично спланирован.

Территория в целом, благоприятна для застройки, потенциально обеспечена инженерной и транспортной инфраструктурой.

Инв. № подл.	Подпись и дата	Взам инв. №							Лист
			60-ЦТЭ-2018 ППТиМ						
Изм.	Кол.уч	Лист	№ док.	Подпись	Дата				

3.2. Проектные ограничения. Зоны с особыми условиями использования территории, мероприятия по сохранению объектов культурного наследия.

Проектные ограничения, имеющиеся в настоящее время на рассматриваемой территории, можно разделить на две принципиальные группы:

- ограничения по инженерно-техническим требованиям;
- ограничения, связанные с регламентом использования территории.

Инженерно-геологическая характеристика. К первой группе относятся территории оврагов, обрывов, участки с уклонами свыше 0,2 – не подлежащие застройке, уклонами от 0,1 до 0,2 – условно благоприятные для застройки.

Согласно инженерно-геологическим изысканиям, выполненных «ЮжУралСтройИзыскания» в 2017 г., опасных геологических процессов паводковых и поверхностных грунтовых вод на данной территории не обнаружено.

Расстояния от инженерных коммуникаций до фундаментов зданий и сооружений следует принимать в соответствии с таблицей 6 СП 18.13330.2011 «Генеральные планы промышленных предприятий. Актуализированная редакция СНиП II-89-80*».

Инженерные коммуникации	Расстояние по горизонтали (в свету), м, от подземных коммуникаций до			
	фундаментов зданий и сооружений	фундаментов ограждения, опор галерей, эстакад трубопроводов, контактной сети и связи	оси пути железных дорог колеи 1520 мм, но не менее глубины траншеи до подошвы насыпи и выемки	оси трамвайных путей
1 Водопровод и напорная канализация	5	3	4	2,75
2 Самотечная канализация и водостоки	3	1,5	4	2,75
3 Дренажи	3	1	4	2,75
4 Газопроводы горючих газов:				

Инв. № подл.	Подпись и дата	Взам инв. №							Лист
			60-ЦТЭ-2018 ППТиМ						
Изм.	Кол.уч	Лист	№ док.	Подпись	Дата				

а) низкого давления до 0,005 МПа	2	1	3,75	2,75
б) среднего давления св. 0,005 до 0,3 МПа	4	1	4,75	2,75
в) высокого давления св. 0,3 до 0,6 МПа	7	1	7,75	3,75
г) высокого давления свыше 0,6 до 1,2 МПа	10	1	10,75	3,75
5 Теплопроводы (от наружной стенки канала, тоннеля или оболочки бесканальной прокладки)	2 (см. примечание 2)	1,5	4	2,75
6 Кабели силовые всех напряжений и кабели связи	0,6	0,5	3,25	2,75
7 Каналы, тоннели	2	1,5	4	2,75

Инд. № подл.	Подпись и дата	Взам инв. №

Изм.	Кол.уч	Лист	№ док.	Подпись	Дата

Инженерные коммуникации	Расстояние по горизонтали (в свету), м, от подземных коммуникаций до				
	автодороги		фундаментов опор воздушных линий электропередачи		
	бортового камня, кромки проезжей части, укрепленной полосы обочины	наружной бровки кювета или подошвы насыпи	до 1 кВ и наружног о освещени я	св. 1 до 35 кВ	св. 35 кВ
1 Водопровод и напорная канализация	2	1	1	2	3
2 Самотечная канализация и водостоки	1,5	1	1	2	3
3 Дренажи	1,5	1	1	2	3
4 Газопроводы горючих газов:					
а) низкого давления до 0,005 МПа	1,5	1	1	5	10
б) среднего давления св. 0,005 до 0,3 МПа	1,5	1	1	5	10
в) высокого давления св. 0,3 до 0,6 МПа	2,5	1	1	5	10
г) высокого давления св. 0,6 до 1,2 МПа	2,5	1	1	5	10
5 Теплопроводы (от наружной стенки канала, тоннеля или оболочки бесканальной прокладки)	1,5	1	1	2	3

Изм. № подл.	Подпись и дата	Взам инв. №

Изм.	Кол.уч	Лист	№ док.	Подпись	Дата

6 Кабели силовые всех напряжений и кабели связи	1,5	1	0,5*	5*	10*
7 Каналы, тоннели	1,5	1	1	2	3

* Относятся только к расстояниям от силовых кабелей. Расстояние от кабелей связи надлежит принимать по специальным нормам, утвержденным Минсвязи России.

Примечания

1 В климатических зонах с наличием вечномерзлых грунтов расстояние от коммуникаций по позициям 1, 2, 3 и 5 при строительстве с сохранением вечномерзлого состояния грунтов основания надлежит принимать по теплотехническому расчету, при строительстве, когда грунты основания используются в талом состоянии.

2 Расстояние от теплопроводов при бесканальной прокладке до зданий и сооружений следует принимать как для водопровода.

3 Допускается предусматривать прокладку подземных инженерных коммуникаций, за исключением противопожарного водоснабжения и газопроводов горючих и токсичных газов, в пределах фундаментов опор и эстакад трубопроводов, галерей, контактной сети при условии принятия мер, исключающих возможность повреждения коммуникаций в случае осадки фундаментов, а также повреждения фундаментов при аварии на этих коммуникациях.

Планировочные решения, принятые данным проектом, были основаны на анализе природных условий территории. Характеристика природных условий территории по степени их благоприятности для городского строительства приведена ниже в таблице.

Природные условия	Степень пригодности территории		
	благоприятные	условно благоприятные	не подлежащие застройке
Рельеф для строительства: Жилищного и общественного промышленного	с уклоном от 0,005 до 0,1; с уклоном от 0,003 до 0,03;	с уклоном менее 0,005; от 0,1 до 0,2; с уклоном менее 0,003 и от 0,03 до 0,05;	с уклоном более 0,2; без уклона и с уклоном более 0,05;

Взам инв. №	
Подпись и дата	
Инв. № подл.	

Изм.	Кол.уч	Лист	№ док.	Подпись	Дата
------	--------	------	--------	---------	------

Овраги: подверженность развитию крутизна склонов глубина размыв и переработка берегов	неразвивающиеся пологие менее 3 м отсутствуют	слабо развивающиеся крутые 3-10 м встречаются в отдельных местах: зона переработки не превышает по ширине 10 м	развивающиеся (действующие или растущие) крутые более 10 м реки с блуждающими руслами, значительный размыв и переработка берегов, зона переработки превышает 10 м
Сопротивление грунтов сжатию, МПа	более 0,15	0,1-0,15	менее 0,1

Санитарно-защитная зона комплекса предприятий, входящих в состав Михеевского ГОКа (далее МГОК) принята в соответствии с проектом обоснования границ расчетной санитарно-защитной зоны для проектируемого АО «Михеевский ГОК» на трех промышленных площадках, вид деятельности - разработка Михеевского месторождения медно-порфировых руд и получение медного концентрата. Согласно санитарно-эпидемиологическому заключению № 74.50.02.000.Т.000908.12.12 от 28.12.2012 размер СЗЗ установлен равным 1000 м во всех направления от границ участка предприятия. Граница СЗЗ МГОК проходит в трех километрах от застройки с. Катенино. Схема границ СЗЗ приведена на чертеже «Схема использования территории в период подготовки проекта планировки территории (опорный план)» М 1:5000.

Объекты культурного наследия.

Согласно письму начальника отдела охраны окружающей среды ЗАО "Михеевский ГОК" Ю. В. Азаровой №0312/893 от 22.05.2018 на территории проектирования объекта "Михеевский ГОК. Открытый рудник производительностью 27 млн. тонн в год. Глубокие горизонты" отсутствуют объекты культурного наследия, включенные в Единый государственный реестр объектов культурного наследия народов Российской Федерации.

В перечне выявленных объектов культурного наследия, представляющих историческую, художественную или иную культурную ценность на рассматриваемой территории находятся объекты культурного наследия:

1. «Одиночный курган «Новониколаевский I» (4,9 км к северо-востоку от северо-восточной окраины п. Новониколаевка, в 200 м к югу от полевой дороги, идущей от трассы Карталы - Варна в п. Катенино, на господствующей вершине пологого холма, на пашне);

Взам инв. №							
Подпись и дата							
Инв. № подл.							
Изм.	Кол.уч	Лист	№ док.	Подпись	Дата	60-ЦТЭ-2018 ППТиМ	Лист

2. «Одиночный курган «Новониколаевский II» (5,3 км к северо-востоку от северо-восточной окраины п. Новониколаевка, в 1,1 км к юго-востоку от трассы Карталы - Варна, в 700 м к северо-востоку от летника);
3. «Одиночный курган «Новониколаевский III» (7,35 км к северо-востоку от северо-восточной окраины п. Новониколаевка, в 200 м от трассы Карталы Варна, в 90 м от березового колка, посреди пашни);
4. «Одиночный курган «Михеевский I» (6,4 км на северо-северо-восток от пос. Новониколаевка, в 1,17 км восточнее автотрассы Карталы - Варна). Объекты культурного наследия включены в перечень выявленных объектов культурного наследия Челябинской области, представляющих историческую, художественную или иную культурную ценность на основании отчета «Материалы историко-культурной экспертизы земельного участка площадью 1928 га, расположенного в Варненском и Карталинском муниципальных районах Челябинской области с юго-восточной стороны тракта Карталы-Варна, северная граница проходит в 3,5 км к юг юго-востоку от пос. Красноармейский Варненского муниципального района, юго-западная граница проходит в 5 км к северо-востоку от пос. Новониколаевка Карталинского муниципального района Челябинской области» 2009 г., приказа Государственного комитета охраны объектов культурного наследия Челябинской области № 167 от 16.11.2017 г.

В связи с чем, при проектировании необходимо соблюсти следующие требования ст. 36 Федерального закона от 25.06.2002 г. № 73-ФЗ «Об объектах культурного наследия (памятниках истории и культуры) народов Российской Федерации» (далее - Закон): «Изыскательские, проектные, земляные, строительные, мелиоративные, хозяйственные работы, указанные в статье 30 Закона работы по использованию лесов и иные работы в границах территории объекта культурного наследия, включенного в реестр, проводятся при условии соблюдения установленных статьей 5.1 Закона требований к осуществлению деятельности в границах территории объекта культурного наследия, особого режима использования земельного участка, в границах которого располагается объект археологического наследия, и при условии реализации согласованных соответствующим органом охраны объектов культурного наследия, определенным пунктом 2 статьи 45 Закона, обязательных разделов об обеспечении сохранности указанных объектов культурного наследия в проектах проведения таких работ или проектов

Изм.	Кол.уч	Лист	№ док.	Подпись	Дата	Взам инв. №	Подпись и дата	Инв. № подл.	Лист

обеспечения сохранности указанных объектов культурного наследия либо плана проведения спасательных археологических полевых работ, включающих оценку воздействия проводимых работ на указанные объекты культурного наследия».

Согласно заключению государственной историко-культурной экспертизы от 05.01.2018 г. (аттестованный эксперт А.В. Михеев, приказ Министерства культуры РФ от 31.03.2015 г. № 527) обеспечение сохранности объектов культурного наследия «Одиночный курган Новониколаевский I», «Одиночный курган «Новониколаевский II», «Одиночный курган «Михеевский I» на участке для строительства объекта: «Михеевский ГОК. Открытый рудник производительностью 27 млн. тонн в год. Глубокие горизонты», возможно при условии проведения охранных мероприятий (археологические раскопки).

Инв. № подл.	Подпись и дата	Взам инв. №							Лист
Изм.	Кол.уч	Лист	№ док.	Подпись	Дата	60-ЦТЭ-2018 ППТиМ			

4. Проектная организация территории.

4.1. Архитектурно-планировочное решение. Объекты капитального строительства

Планировочное решение формируется с учетом анализа исходных данных, технического задания на проектирование, современного использования территории, проектных ограничений и характера застройки прилегающих территорий, принципиальных планировочных решений, учитывающих технологический процесс. Одно из основных условий формирования планировочного решения - необходимость соблюдения баланса между рациональным использованием территории и созданием комфортной среды жизнедеятельности.

Проектируемая территория расположена на землях АО «Южно-Уральская земельная компания», в границах горного отвода. Категория земель – земли промышленности, энергетики, транспорта, связи, радиовещания, телевидения, информатики, земли для обеспечения космической деятельности, земли обороны, безопасности и земли иного специального назначения, переданные АО «Михеевский ГОК» в аренду, а также на землях в собственности Колягиной Л. А. Категория земель - земли сельскохозяйственного назначения, переданные АО «Михеевский ГОК» в аренду.

Проектом предусмотрено размещения проектируемых объектов в границах участков с кадастровыми номерами: 74:05:4600004:35, 74:05:4600004:529, 74:05:4600007:24, 74:05:4600007:26, 74:05:4600007:30, 74:05:4600007:31, 74:05:4600007:54; 74:05:4600007:55, 74:05:4600007:59, 74:05:4600007:60, 74:05:4600007:95, 74:05:4600004:347, 74:05:0000000:2669, 74:05:4600004:315, 74:05:4600004:29, 74:05:4600004:510, 74:05:4600004:511, 74:05:4600004:481, 74:05:4600004:316 в Варненском районе Челябинской области и участков с кадастровыми номерами: 74:08:2501007:158, 74:08:5801007:136, 74:08:5801007:124, 74:08:5801007:141 в Карталинском районе Челябинской области.

Согласно материалам, схемам территориального планирования Варненского и Карталинского муниципальных районов проектируемая территория расположена на землях промышленности и землях сельскохозяйственного назначения.

Согласно материалам, генеральным планам и правилам застройки и землепользования Мичуринского и Катенинского сельских поселений на проектируемой территории предусмотрено развитие комплекса Михеевского

Инва. № подл.	Подпись и дата	Взам инв. №							Лист
			60-ЦТЭ-2018 ППТиМ						
Изм.	Кол.уч	Лист	№ док.	Подпись	Дата				

зон);

- пищевая промышленность (размещение объектов пищевой промышленности, по переработке сельскохозяйственной продукции способом, приводящим к их переработке в иную продукцию (консервирование, копчение, хлебопечение), в том числе для производства напитков, алкогольных напитков и табачных изделий);

- нефтехимическая промышленность (размещение объектов капитального строительства, предназначенных для переработки углеводородного сырья, изготовления удобрений, полимеров, химической продукции бытового назначения и подобной продукции, а также другие подобные промышленные предприятия);

- строительная промышленность (размещение объектов капитального строительства, предназначенных для производства: строительных материалов (кирпичей, пиломатериалов, цемента, крепежных материалов), бытового и строительного газового и сантехнического оборудования, лифтов и подъемников, столярной продукции, сборных домов или их частей и тому подобной продукции;

- энергетика (размещение объектов гидроэнергетики, тепловых станций и других электростанций, размещение обслуживающих и вспомогательных для электростанций сооружений (золоотвалов, гидротехнических сооружений); размещение объектов электросетевого хозяйства);

- атомная энергетика (размещение объектов использования атомной энергии, в том числе атомных станций, ядерных установок (за исключением создаваемых в научных целях), пунктов хранения ядерных материалов и радиоактивных веществ размещение обслуживающих и вспомогательных для электростанций сооружений; размещение объектов электросетевого хозяйства, обслуживающих атомные электростанции);

- связь (размещение объектов связи, радиовещания, телевидения, включая воздушные радиорелейные, надземные и подземные кабельные линии связи, линии радиофикации, антенные поля, усилительные пункты на кабельных линиях связи, инфраструктуру спутниковой связи и телерадиовещания);

- склады (размещение сооружений, имеющих назначение по временному хранению, распределению и перевалке грузов (за исключением хранения стратегических запасов), не являющихся частями производственных комплексов, на которых был создан груз:

Изм.	Кол.уч	Лист	№ док.	Подпись	Дата	Взам инв. №	Подпись и дата	Инва. № подл.	60-ЦТЭ-2018 ППТиМ	Лист

- условно разрешённые виды использования земельных участков и объектов капитального строительства:

- предпринимательство (размещение объектов капитального строительства в целях извлечения прибыли на основании торговой, банковской и иной предпринимательской деятельности.);

- разрешённые параметры использования земельных участков и объектов капитального строительства:

- строительные параметры объекта определяются градостроительной документацией, проектом объекта строительства;

- плотность застройки, предельные размеры земельных участков, регламенты использования территории и требования к ней определяется градостроительной документацией, СП 42.13330.2016 «Градостроительство. Планировка и застройка городских и сельских поселений», СанПиН 2.2.1/2.1.1.1200-03 «Санитарно-защитные зоны и санитарная классификация предприятий, сооружений и иных объектов», с учетом реально сложившейся застройки и архитектурно-планировочным решением объекта;

Настоящим проектом предусмотрено размещение новых объектов «Открытый рудник производительностью 27 млн. тонн в год. Глубокие горизонты» на территории АО «Михеевский ГОК».

Основные технико-экономические показатели

Таблица 4.1.1

№п/п	Наименование показателя	Единица измерения	Количество
4	Отвал «Внутренний»	V, в млн.м ³ /Н, в м	28,0/315,0
6	Склад ПСП	V, в млн.м ³ /Н, в м	0,6/10,0
8	Отвал «Восточный» скальный	V, в млн.м ³ /Н, в м	41,9/100,0
9	Склад ПСП	V, в млн.м ³ /Н, в м	2,5/10,0
10	Отвал «Восточный» рыхлый	V, в млн.м ³ /Н, в м	305,0/134,0

Расстояния между объектами определяются проектной документацией в соответствии действующими нормами.

Инв. № подл.	Подпись и дата	Взам инв. №							Лист
			60-ЦТЭ-2018 ППТиМ						
Изм.	Кол.уч	Лист	№ док.	Подпись	Дата				

Баланс территории проектируемого участка

Таблица 4.1.2.

№ п/п	Наименование	Единицы измерения	Существующее положение		Проектное решение	
			количество	%	количество	%
	Участок проектирования - всего, в том числе:	га	958,50	100	958,50	100
1	Территории участков промышленных объектов:	га	958,50	100	958,50	100

4.2. Благоустройство территории

Проектом не предусматривается благоустройство и озеленение территории.

Необходимая площадь зеленых насаждений создается за счет использования всех свободных участков.

Инв. № подл.	Подпись и дата	Взам инв. №							Лист
Изм.	Кол.уч	Лист	№ док.	Подпись	Дата	60-ЦТЭ-2018 ППТиМ			

5. Организация транспортного и пешеходного движения

Основная задача данного раздела проекта - разработка схемы транспортного и пешеходного обслуживания в соответствии с технологией производства и действующими нормативами.

Проектируемая территория представляет собой производственные площадки (отвалы, склады) технологически связанные между собой и с промплощадкой существующей обогатительной фабрики. Проезд для эксплуатации складов и карьера осуществляется с автодороги, проходящей вдоль существующего хвостохранилища с востока.

Сеть автомобильных дорог и площадок на проектируемой территории запроектирована с учетом обеспечения внешних перевозок и противопожарного обслуживания. Ширина автомобильных дорог принята 5,0-8,0 м. Продольные уклоны запроектированы от 0‰ до 5‰, а поперечные уклоны проезжей части 20‰.

Инв. № подл.	Подпись и дата	Взам инв. №							Лист
Изм.	Кол.уч	Лист	№ док.	Подпись	Дата	60-ЦТЭ-2018 ППТиМ			

6. Развитие инженерной инфраструктуры

Проектируемая территория представляет собой единый производственный узел с существующей промышленной площадкой обогатительной фабрики МГОК и имеет с ней общие источники энергоресурсов, проектируемые объекты связаны между собой технологически.

7. Межевание территории

Нормативной базой для разработки раздела «Межевание территории» являются:

- Градостроительный Кодекс РФ;
- Региональные нормативы градостроительного проектирования Челябинской области, утверждены приказом Министерства строительства, инфраструктуры и дорожного хозяйства Челябинской области № 496 от 05.11.2014г.;
- СНиП II-89-80* «Генеральные планы промышленных предприятий» (актуализированная редакция – СП 18.13330.2011);
- СНиП 2.07.01-89* «Градостроительство. Планировка и застройка городских и сельских поселений» (актуализированная редакция - СП 42.13330.2016)
- Правила охраны газораспределительных сетей №878 от 20 ноября 2000г.;
- Постановление Правительства РФ от 24.02.2009 г. № 160 «О порядке установления охранных зон объектов электросетевого хозяйства и особых условиях использования земельных участков, расположенных в границах таких зон».
- Правил землепользования и застройки Катенинского сельского поселения Варненского муниципального района Челябинской области;
- Правил землепользования и застройки Мичуринского сельского поселения Карталинского муниципального района Челябинской области.

Согласно ст. 43 Градостроительного Кодекса РФ подготовка проектов межевания территорий осуществляется применительно к застроенным и подлежащим застройке территориям, расположенным в границах элементов планировочной структуры. Проект межевания территории разрабатывается в целях определения местоположения границ образуемых и изменяемых земельных участков. При подготовке проекта межевания территории

Изм.	Кол.уч	Лист	№ док.	Подпись	Дата	Взам инв. №	Подпись и дата	Инов. № подл.	Лист

определение местоположения границ образуемых и изменяемых земельных участков осуществляется в соответствии с градостроительными регламентами и нормами отвода земельных участков для конкретных видов деятельности, установленными в соответствии с федеральными законами, техническими регламентами.

Проектируемая территория практически полностью расположена в границах земельного отвода под строительство сооружений горно-обогатительного комбината АО «Михеевский ГОК», категория земель – земли промышленности, энергетики, связи, радиовещания, телевидения, информатики, земли для обеспечения космической деятельности, земли обороны, безопасности и земли иного специального назначения, а также земли сельскохозяйственного назначения. Основная часть проектируемой территории расположена в границах земельных участков с кадастровыми номерами: 74:05:4600004:35, 74:05:4600004:529, 74:05:4600007:24, 74:05:4600007:26, 74:05:4600007:30, 74:05:4600007:31, 74:05:4600007:54; 74:05:4600007:55, 74:05:4600007:59, 74:05:4600007:60, 74:05:4600007:95, 74:05:4600004:347, 74:05:0000000:2669, 74:05:4600004:315, 74:05:4600004:29, 74:05:4600004:510, 74:05:4600004:511, 74:05:4600004:481, 74:05:4600004:316 в Варненском районе Челябинской области и участков с кадастровыми номерами: 74:08:2501007:158, 74:08:5801007:136, 74:08:5801007:124, 74:08:5801007:141 в Карталинском районе Челябинской области.

В результате межевания выделены следующие территории:

1. Участок АО «Михеевский ГОК» объектов открытого рудника производительностью 27 млн. тонн в год. Глубокие горизонты.

Согласно таблице 2 НПП Челябинской области для промышленных территорий нормативный показатель коэффициента застройки составляет 0,8.

Коэффициент застройки – отношение площади застройки к площади участка - на участке АО «Михеевский ГОК» составит 0, 8.

2. Перевод земель из одной категории в другую.

Проектируемый участок АО «Михеевский ГОК» расположен в границах существующих земельных участков МГОК с кадастровыми номерами: 74:05:0000000:2669, 74:05:4600004:315, 74:05:4600004:29, 74:05:4600004:481, 74:05:4600004:316 в Варненском районе Челябинской области и участков с кадастровыми номерами: 74:08:5801007:124, 74:08:5801007:141 в Карталинском районе Челябинской области с категорией земель - земли промышленности, энергетики, транспорта, связи, радиовещания, телевидения, информатики, земли для обеспечения космической деятельности, земли обороны, безопасности и земли иного специального назначения.

Изм.	Кол.уч	Лист	№ док.	Подпись	Дата	Взам инв. №	Подпись и дата	Инов. № подл.	Лист

Частично проектируемый участок проходит по землям сельскохозяйственного назначения, а именно по земельным участкам с кадастровыми номерами: 74:05:4600004:35, 74:05:4600004:529, 74:05:0000000:2669, 74:05:4600007:24, 74:05:4600007:26, 74:05:4600007:30, 74:05:4600007:31, 74:05:4600007:54; 74:05:4600007:55, 74:05:4600007:59, 74:05:4600007:60, 74:05:4600007:95, 74:05:4600004:347 в Варненском районе Челябинской области и участков с кадастровыми номерами: 74:08:2501007:158, 74:08:5801007:136 в Карталинском районе Челябинской области.

Проектируемый участок проходит по землям лесного фонда, а именно по участкам с кадастровыми номерами: 74:05:4600004:510, 74:05:4600004:511 в Варненском районе Челябинской области.

Так же предусмотрено формирование границ земельных участков на участках не разграниченной государственной собственности

Ведомость образуемых земельных участков представлена на чертеже «Межевание территории».

Ведомость координат образуемых земельных участков

Таблица 7.1.1.

№	X	Y
Земельный участок №1		
1	5898493.29	63248.69
2	5898511.94	63283.90
3	5898421.16	63304.99
4	5898425.32	63328.62
5	5898470.57	63355.94
6	5898391.23	63403.63
7	5898285.25	63374.48
8	5898269.69	63347.71
9	5898192.37	63310.80
10	5898199.41	63284.45
11	5898306.59	63330.99
12	5898346.19	63330.86
13	5898355.35	63294.58
14	5898399.25	63254.90
1	5898493.29	63248.69
Земельный участок №2		
1	5898151.61	63292.39
2	5898194.23	63328.18
3	5898207.58	63376.77
4	5898159.63	63377.88
5	5898123.28	63328.18
6	5898138.39	63310.65
1	5898151.61	63292.39
Земельный участок №3		

Инва. № подл.	Взам инв. №
	Подпись и дата

Изм.	Кол.уч	Лист	№ док.	Подпись	Дата	60-ЦТЭ-2018 ППТиМ	Лист

1	5898165.60	63500.00
2	5898229.05	63512.46
3	5898243.25	63563.45
4	5898191.13	63597.55
5	5898145.27	63551.31
1	5898165.60	63500.00
Земельный участок №4		
1	5898008.76	63502.36
2	5898078.76	63522.58
3	5898123.37	63643.62
4	5898095.81	63658.98
5	5898040.44	63588.43
6	5897997.84	63562.46
1	5898008.76	63502.36
Земельный участок №5		
1	5897812.35	63355.78
2	5897857.00	63373.97
3	5897836.78	63461.82
4	5897788.89	63452.50
5	5897794.69	63411.52
6	5897766.86	63390.84
7	5897757.10	63450.40
8	5897718.74	63438.99
9	5897712.29	63402.13
10	5897731.22	63360.95
1	5897812.35	63355.78
Земельный участок №6		
1	5897691.25	63185.62
2	5897720.87	63192.38
3	5897724.00	63229.88
4	5897688.67	63242.86
5	5897671.90	63208.51
1	5897691.25	63185.62
Земельный участок №7		
1	5898687.92	61812.85
2	5898739.66	61848.59
3	5898785.32	61834.86
4	5898815.33	61877.57
5	5898752.80	61955.81
6	5898728.22	61955.11
7	5898627.52	61831.89
1	5898687.92	61812.85
Земельный участок №8		
1	5897877.19	62063.41
2	5897928.76	62087.82
3	5897884.47	62429.15
4	5897806.17	62449.00
1	5897877.19	62063.41
Земельный участок №9		
1	5898746.02	62941.59

Взам инв. №	
Подпись и дата	
Инв. № подл.	

Изм.	Кол.уч	Лист	№ док.	Подпись	Дата

60-ЦТЭ-2018 ППТиМ

Лист

2	5898784.98	62891.44
3	5898839.45	62874.68
4	5898869.78	62886.84
5	5898897.21	62897.82
6	5898932.62	62945.99
7	5898865.99	62971.56
8	5898834.30	62963.64
1	5898746.02	62941.59
Земельный участок №10		
1	5899018.87	62024.15
2	5899062.78	62100.83
3	5899014.80	62171.21
4	5898949.54	62188.08
5	5898919.87	62132.39
6	5898835.40	62141.30
7	5898844.43	62102.68
8	5898958.66	62024.33
1	5899018.87	62024.15
Земельный участок №11		
1	5898686.72	62922.45
2	5898651.45	62973.26
3	5898513.35	63017.53
4	5898516.45	63062.63
5	5898656.59	63047.55
6	5898713.91	63001.49
7	5898717.69	62998.35
8	5898714.24	62921.98
1	5898686.72	62922.45
Земельный участок №12		
1	5898380.69	62976.27
2	5898473.39	62993.11
3	5898473.01	63032.04
4	5898411.06	63042.31
5	5898378.51	63076.46
6	5898338.49	63062.66
1	5898380.69	62976.27
Земельный участок №13		
1	5898091.05	62882.60
2	5898122.57	62854.24
3	5898160.69	62870.95
4	5898160.13	62885.64
5	5898112.61	62901.77
1	5898091.05	62882.60
Земельный участок №14		
1	5897979.43	62408.25
2	5897991.04	62389.70
3	5898031.22	62399.85
4	5898032.17	62399.81
5	5898073.35	62497.38
6	5898107.66	62508.87

Изм. № подл.	Взам инв. №
Подпись и дата	

Изм.	Кол.уч	Лист	№ док.	Подпись	Дата
------	--------	------	--------	---------	------

60-ЦТЭ-2018 ППТиМ

Лист

7	5898113.29	62539.51
8	5898110.10	62540.77
9	5898061.02	62549.10
10	5898012.29	62586.73
11	5897965.84	62557.49
12	5897900.85	62518.63
13	5897740.26	62609.19
14	5897749.56	62653.64
15	5897683.19	62659.18
16	5897622.69	62709.47
17	5897529.28	62717.49
18	5897502.31	62733.64
19	5897450.60	62689.11
20	5897359.29	62681.32
21	5897268.42	62631.07
22	5897128.43	62633.88
23	5897144.18	62594.58
24	5897324.25	62566.22
25	5897388.98	62611.94
26	5897527.86	62603.68
27	5897654.08	62536.62
28	5897664.31	62481.13
1	5897979.43	62408.25

Проектом предусмотрен перевод земель сельскохозяйственного назначения и земель лесного фонда в земли промышленности, энергетики, транспорта, связи, радиовещания, телевидения, информатики, земли для обеспечения космической деятельности, земли обороны, безопасности и земли иного специального назначения. На основании документации по планировке и межеванию территории, после проведения землеустроительных работ необходимо провести процедуру перевода образованных земельных участков из земель сельскохозяйственного назначения и земель лесного фонда в земли промышленности, энергетики, транспорта, связи, радиовещания, телевидения, информатики, земли для обеспечения космической деятельности, земли обороны, безопасности и земли иного специального назначения.

Особенности перевода земель сельскохозяйственного назначения, земель лесного фонда и земель запаса или земельных участков в составе таких земель в земли других категорий установлены Федеральным законом от 21.12.2004 г. N172-ФЗ «О переводе земель или земельных участков из одной категории в другую».

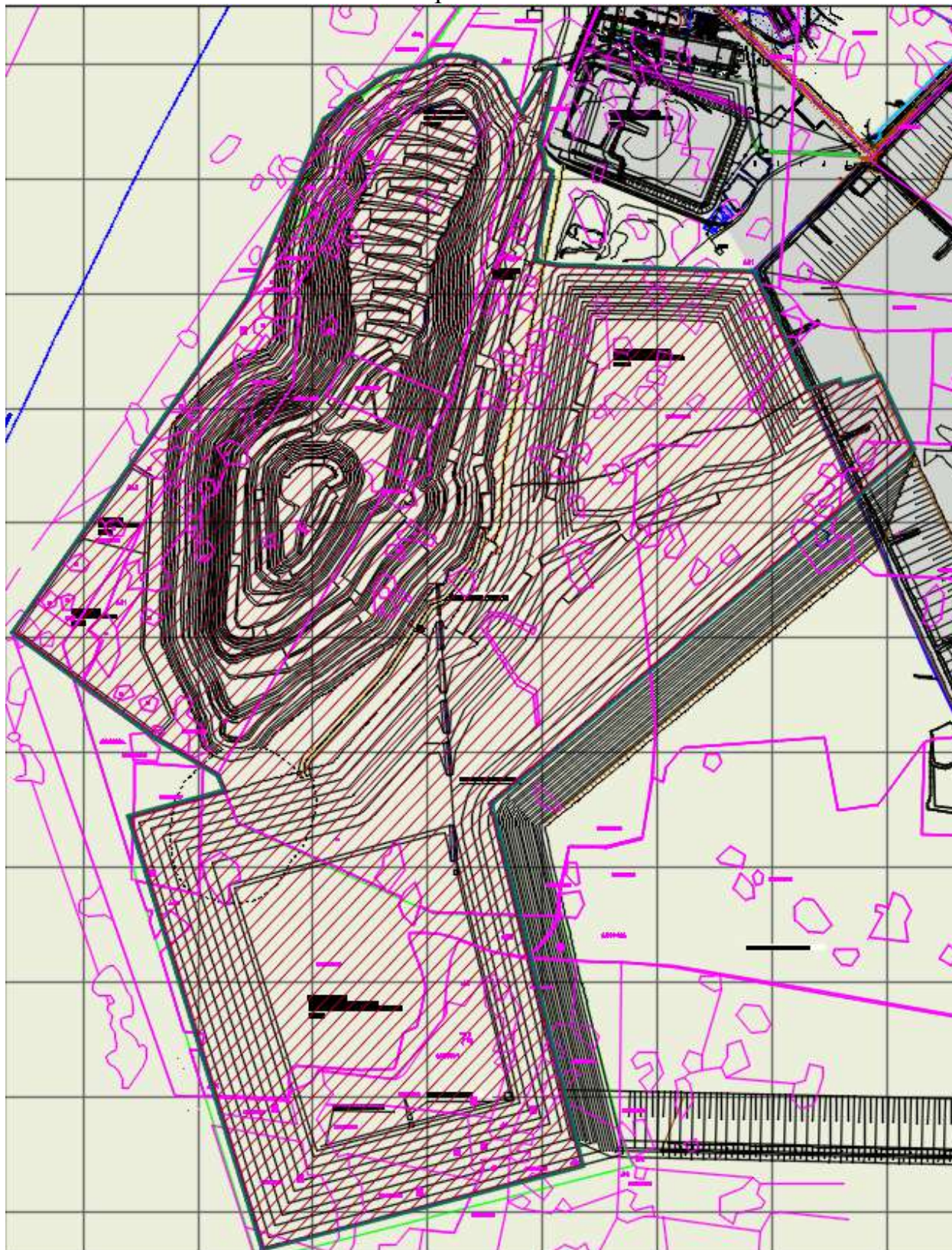
2. Публичные сервитуты проектом не предусмотрены

Инва. № подл.	Подпись и дата	Взам инв. №							Лист
			60-ЦТЭ-2018 ППТиМ						
Изм.	Кол.уч	Лист	№ док.	Подпись	Дата				

1. Участок АО «Михеевский ГОК»

Схема размещения объектов:

«Открытый рудник производительностью 27 млн. тонн. Глубокие горизонты»



Инов. № подл.	Подпись и дата	Взам инв. №

Изм.	Кол.уч	Лист	№ док.	Подпись	Дата

60-ЦТЭ-2018 ПШТИМ

Лист

Контур 1		
№	X	Y
1	5902473.31	63552.72
2	5902480.80	63527.99
3	5902346.53	63451.39
4	5902340.07	63445.12
5	5902323.73	63437.90
6	5902276.64	63410.55
7	5902335.16	63371.65
8	5902365.91	63352.67
9	5902422.93	63326.93
10	5902465.86	63293.20
11	5902483.67	63273.31
12	5902502.57	63247.03
13	5902510.10	63231.93
14	5902520.70	63205.26
15	5902524.48	63189.21
16	5902526.22	63171.11
17	5902528.93	63157.66
18	5902529.85	63155.60
19	5902529.94	63154.96
20	5902533.45	63140.51
21	5902534.40	63118.96
22	5902533.82	63109.24
23	5902531.81	63091.08
24	5902528.40	63070.10
25	5902526.82	63052.53
26	5902520.85	63038.26
27	5902515.36	63023.81
28	5902497.55	62989.60
29	5902485.59	62963.73
30	5902485.28	62961.84
31	5902487.15	62956.21
32	5902483.37	62940.81
33	5902468.41	62895.60
34	5902465.60	62873.45
35	5902462.22	62857.28
36	5902455.91	62837.20
37	5902422.47	62780.37
38	5902378.71	62726.58
39	5902350.33	62668.17
40	5902297.94	62609.02
41	5902257.09	62553.82
42	5901980.49	62435.03

Инва. № подл.	Взам инв. №
	Подпись и дата

Изм.	Кол.уч	Лист	№ док.	Подпись	Дата
------	--------	------	--------	---------	------

60-ЦТЭ-2018 ППТиМ

Лист

43	5901478.00	62219.45
44	5900755.48	61715.69
45	5900025.20	61197.07
46	5899564.58	61823.42
47	5899404.92	62088.87
48	5899330.17	62121.00
49	5899219.07	61703.32
50	5897341.80	62284.40
51	5897703.44	63669.94
52	5897822.59	63639.63
53	5899164.85	63297.98
54	5899278.14	63269.36
55	5900825.65	65108.57
56	5901140.97	64963.04
57	5901091.97	64803.27
58	5901119.86	64792.02
59	5901077.06	64655.25
60	5901593.50	64418.13
61	5901618.33	63573.42
62	5901634.73	63482.79
63	5901637.42	63458.91
64	5901676.29	63469.16
65	5902002.59	63533.74
66	5902007.99	63534.29
67	5902029.99	63538.03
68	5902040.82	63514.82
69	5902042.12	63513.90
70	5902046.54	63504.84
71	5902054.36	63503.96
72	5902066.99	63504.31
73	5902120.58	63498.31
74	5902120.80	63497.69
75	5902126.30	63492.69
76	5902131.51	63485.00
77	5902146.77	63480.81
78	5902166.44	63484.10
79	5902184.24	63488.17
80	5902193.20	63491.44
81	5902283.41	63512.04
82	5902285.27	63512.15
83	5902430.25	63544.56
1	5902473.31	63552.72
Площадь: 968,50 га		

Инва. № подл.	Взам инв. №
Подпись и дата	

Изм.	Кол.уч	Лист	№ док.	Подпись	Дата

60-ЦТЭ-2018 ППТиМ

Лист

8. Основные технико-экономические показатели проекта

№	Показатели	Единица измерения	Существующее положение - исходный год 2017 г.	Проектное решение - расчетный срок 2020г.
1.	Территория (в границах проектирования)			
1.1.	Площадь проектируемой территории - всего, в том числе территории:	га	968,50	968,50
	• жилых зон	га/%	-	-
	• зон объектов социального и культурно-бытового обслуживания населения	-//-	-	-
	• рекреационных зон	-//-	-	-
	• производственных зон и коммунально-складских	-//-	-	968,50/100
	• зон инженерно-транспортной инфраструктуры (в границах красных линий)	-//-	-	-
	• санитарно-защитного озеленения	-//-	-	-
	• зон естественного ландшафта	-//-	968,50/100	-
1.2.	Коэффициент застройки	%	-	0,80
1.3	Из общей проектируемой территории: • площадь сооружений	га/%	-	968,50/100
1.4	Из общей проектируемой территории: • участок АО «Михеевский ГОК» из них площадь сервитутов	га/га	-	968,50/0
1.5	Из общей проектируемой территории: • земли промышленности, энергетики, транспорта, связи, радиовещания, телевидения, земли для обеспечения космической деятельности, земли обороны, безопасности и земли иного специального назначения • земли сельскохозяйственного назначения • земли лесного фонда	га/%	657,93/68% 216,60/22% 93,97/10%	968,50/100 - -
2.	Транспортная инфраструктура (в границах проектирования)			

Изм. № подл.	Подпись и дата	Взам инв. №

Изм.	Кол.уч	Лист	№ док.	Подпись	Дата

2.1.	Протяженность улично-дорожной сети, всего, в том числе:	км	-	Определяется проектом
	• магистральные дороги	км	-	-
	• магистральные улицы	км	-	-
	• улицы и проезды местного значения	км	-	Определяется проектом
	• открытые парковки для постоянного хранения автомобилей	м/м	-	-
2.2	Протяженность железнодорожных путей	км	-	-

Инв. № подл.	Подпись и дата	Взам инв. №							Лист
			Изм.	Кол.уч	Лист	№ док.	Подпись	Дата	
							60-ЦТЭ-2018 ППТиМ		

ПРИЛОЖЕНИЕ 1

Инв. № подл.	Подпись и дата	Взам инв. №					Лист
Изм.	Кол.уч	Лист	№ док.	Подпись	Дата	60-ЦТЭ-2018 ППТиМ	

«Одиночный курган «Новониколаевский II» (5,3 км к северо-востоку от северо-восточной окраины п. Новониколаевка, в 1,1 км к юго-востоку от трассы Карталы – Варна, в 700 м к северо-востоку от летника);

«Одиночный курган «Новониколаевский III» (7,35 км к северо-востоку от северо-восточной окраины п. Новониколаевка, в 200 м от трассы Карталы – Варна, в 90 м от березового колка, посреди пашни);

«Одиночный курган «Михеевский I» (6,4 км на северо-северо-восток от пос. Новониколаевка, в 1,17 км восточнее автотрассы Карталы - Варна).

Объекты культурного наследия включены в перечень выявленных объектов культурного наследия Челябинской области, представляющих историческую, художественную или иную культурную ценность на основании отчета «Материалы историко-культурной экспертизы земельного участка площадью 1928 га, расположенного в Варненском и Карталинском муниципальных районах Челябинской области с юго-восточной стороны тракта Карталы-Варна, северная граница проходит в 3,5 км к юг юго-востоку от пос. Красноармейский Варненского муниципального района, юго-западная граница проходит в 5 км к северо-востоку от пос. Новониколаевка Карталинского муниципального района Челябинской области» 2009 г., приказа Государственного комитета охраны объектов культурного наследия Челябинской области № 167 от 16.11.2017 г.

В связи с чем, в пояснительную записку документации по планировке территории (проекта планировки и межевания территории) необходимо включить следующие требования ст. 36 Федерального закона от 25.06.2002 г. № 73-ФЗ «Об объектах культурного наследия (памятниках истории и культуры) народов Российской Федерации» (далее – Закон):

«Изыскательские, проектные, земляные, строительные, мелиоративные, хозяйственные работы, указанные в статье 30 Закона работы по использованию лесов и иные работы в границах территории объекта культурного наследия, включенного в реестр, проводятся при условии соблюдения установленных статьей 5.1 Закона требований к осуществлению деятельности в границах территории объекта культурного наследия, особого режима использования земельного участка, в границах которого располагается объект археологического наследия, и при условии реализации согласованных соответствующим органом охраны объектов культурного наследия, определенным пунктом 2 статьи 45 Закона, обязательных разделов об обеспечении сохранности указанных объектов культурного наследия в проектах проведения таких работ или проектов обеспечения сохранности указанных объектов культурного наследия либо плана проведения

Инва. № подл.	Подпись и дата	Взам инв. №							Лист
Изм.	Кол.уч	Лист	№ док.	Подпись	Дата				Лист

спасательных археологических полевых работ, включающих оценку воздействия проводимых работ на указанные объекты культурного наследия».

Согласно заключению государственной историко-культурной экспертизы от 05.01.2018 г. (аттестованный эксперт А.В. Михеев, приказ Министерства культуры РФ от 31.03.2015 г. № 527) обеспечение сохранности объектов культурного наследия «Одиночный курган Новониколаевский I», «Одиночный курган «Новониколаевский II», «Одиночный курган «Михеевский I» на участке для строительства объекта: «Михеевский ГОК. Открытый рудник производительностью 27 млн. тонн в год. Глубокие горизонты», возможно при условии проведения охранных мероприятий (археологические раскопки). Проект проведения работ по обеспечению сохранности объектов культурного наследия согласован Государственным комитетом охраны объектов культурного наследия Челябинской области.

Приложение: письмо Государственного комитета охраны объектов культурного наследия Челябинской области от 14.03.2018 г. № 03-12/441 на 1 л. в 1 экз.

Председатель

А.А. Баландин

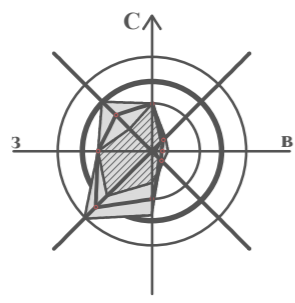
Степанова Надежда Александровна
8 (351) 232 40 02

Инов. № подл.	Взам инв. №
Подпись и дата	

Изм.	Кол.уч	Лист	№ док.	Подпись	Дата

60-ЦТЭ-2018 ПТТИМ

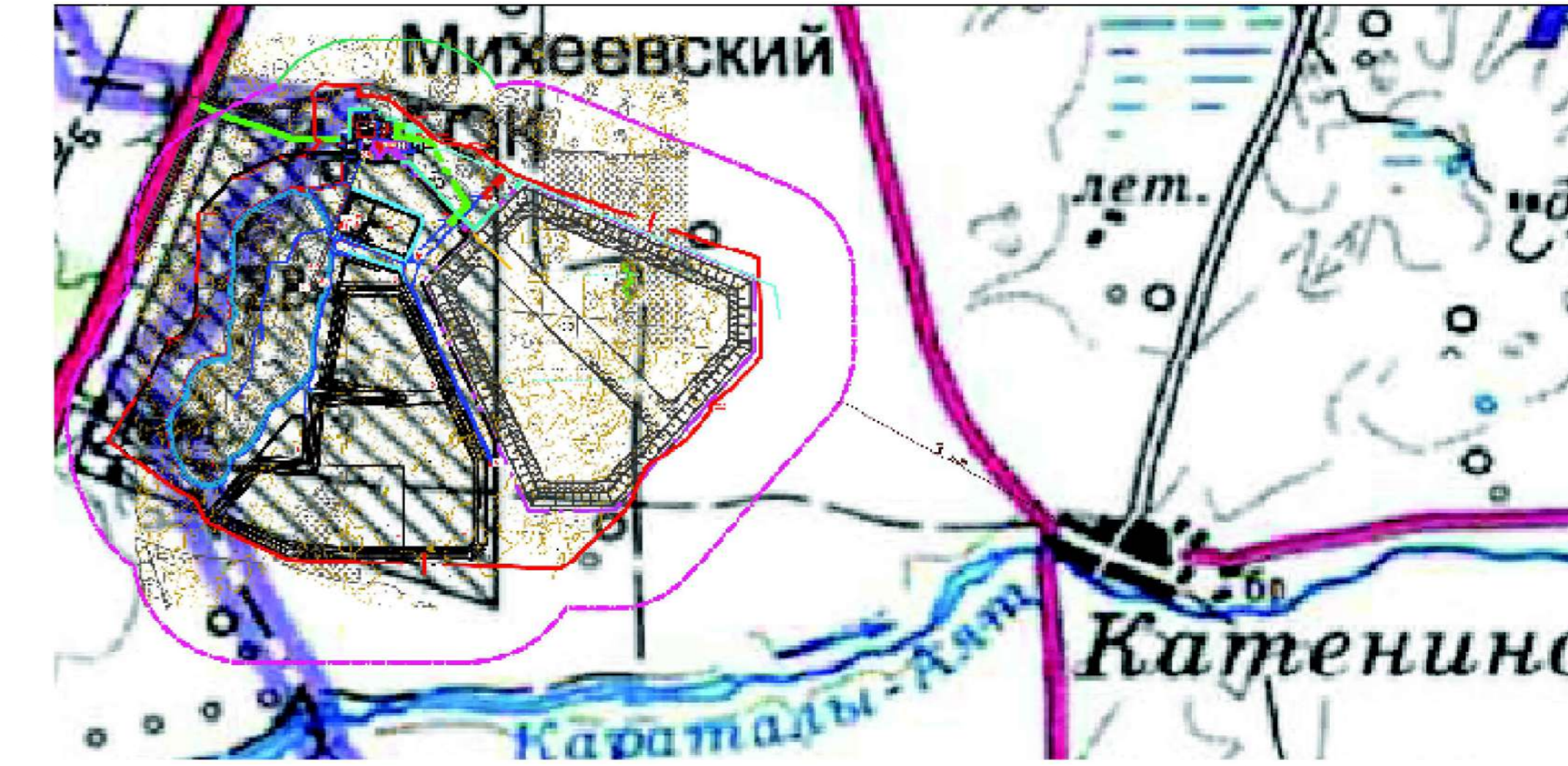
Лист



Проект планировки и межевания территории, в границах участков с кадастровыми номерами: 74:05:4600004:35, 74:05:4600004:529, 74:05:4600007:24, 74:05:4600007:26, 74:05:4600007:30, 74:05:4600007:31, 74:05:4600007:54; 74:05:4600007:55, 74:05:4600007:59, 74:05:4600007:60, 74:05:4600007:95, 74:05:4600004:347, 74:05:0000000:2669, 74:05:4600004:315, 74:05:4600004:29, 74:05:4600004:510, 74:05:4600004:511, 74:05:4600004:481, 74:05:4600004:316 в Варненском районе Челябинской области и участков с кадастровыми номерами: 74:08:2501007:158, 74:08:5801007:136, 74:08:5801007:124, 74:08:5801007:141 в Карталинском районе Челябинской области.

СХЕМА ИСПОЛЬЗОВАНИЯ ТЕРРИТОРИИ В ПЕРИОД ПОДГОТОВКИ ПРОЕКТА ПЛАНИРОВКИ ТЕРРИТОРИИ (ОПОРНЫЙ ПЛАН), М 1:5000

ГРАНИЦЫ РАСЧЕТНОЙ СЗЗ ЗАО "МИХЕЕВСКИЙ ГОК"
(санитарно-эпидемиологическое заключение
№74.50.02.000.Т.000908.12.12 от 28.12.2012 г.)



Линия совмещения с листом 2.2

УСЛОВНЫЕ ОБОЗНАЧЕНИЯ:

ГРАНИЦЫ:

- территория проектирования
- проектируемых земельных участков
- линий регулирования застройки
- земельных участков по материалам КПТ

ОБЪЕКТЫ ИНЖЕНЕРНОЙ ИНФРАСТРУКТУРЫ:

- ЛЭП 10 кВ воздушные

ТЕРРИТОРИИ

- существующая производственная площадка
- луга

ЭКСПЛИКАЦИЯ:

1. Хвостохранилище (сущ.)
2. Обогащительная фабрика производительностью 9 млн т/год (сущ.)

60-ЦТЭ-2018 ППТИМ					
Карталинский муниципальный район Варненский муниципальный район Челябинская область					
Изм.	Кол. уч.	Лист	№ док.	Подпись	Дата
ГИП	Алатова				08.18
ГАП	Мантуров				08.18
Разработал	Коньвалова				08.18

Стадия	Лист	Листов
ППТИМ	2.1	

ООО "ЦТЭ "ИнформА"
г. Челябинск, 2018г.

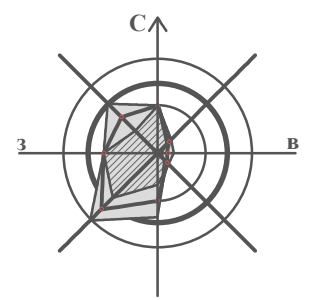
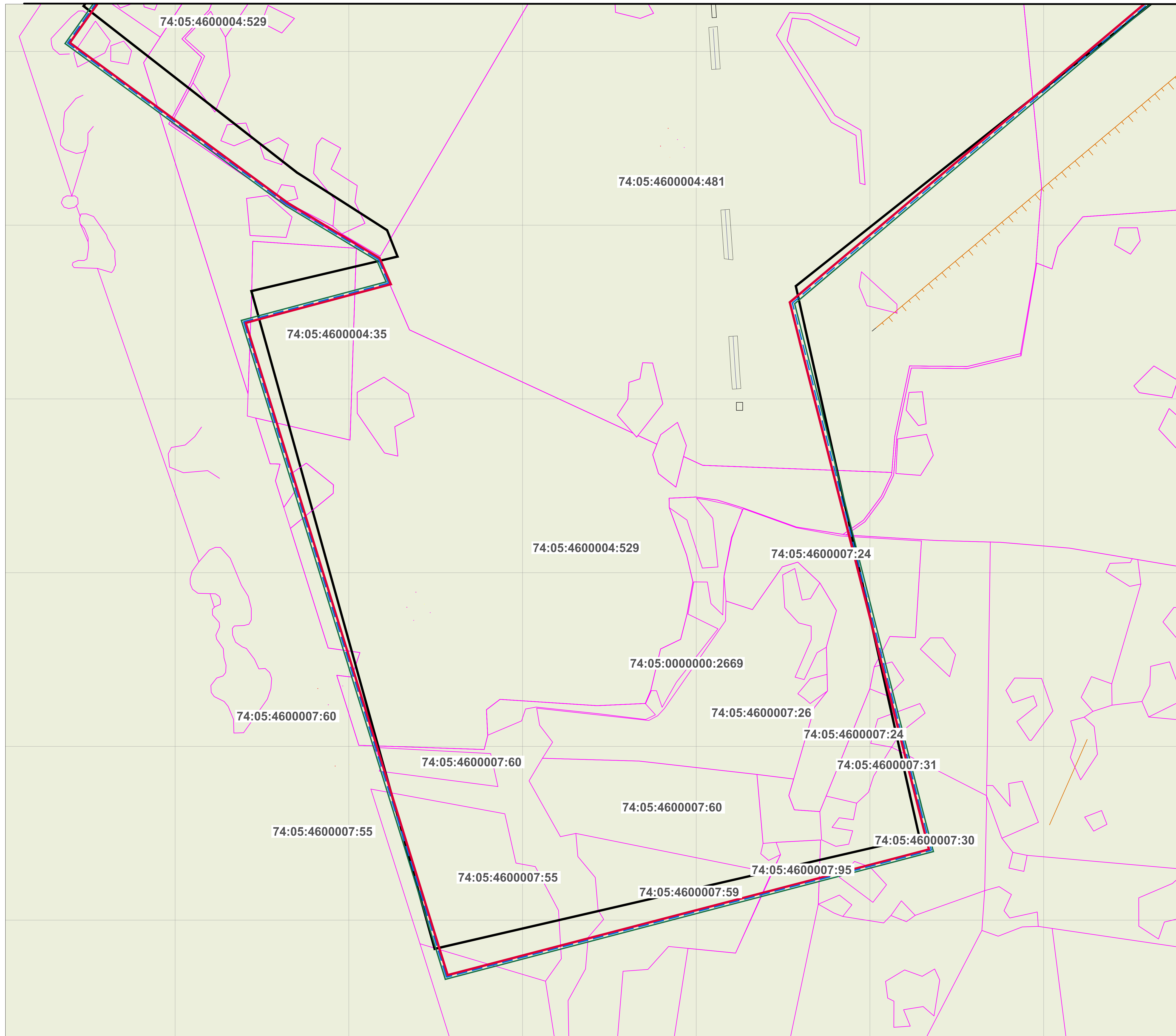


СХЕМА ИСПОЛЬЗОВАНИЯ ТЕРРИТОРИИ В ПЕРИОД ПОДГОТОВКИ ПРОЕКТА ПЛАНИРОВКИ ТЕРРИТОРИИ (ОПОРНЫЙ ПЛАН). М 1:5000

Линия совмещения с листом 2.1



УСЛОВНЫЕ ОБОЗНАЧЕНИЯ:

ГРАНИЦЫ:

- территории проектирования
- проектируемых земельных участков
- земельных участков по материалам КПТ

ОБЪЕКТЫ ИНЖЕНЕРНОЙ ИНФРАСТРУКТУРЫ:

- ЛЭП 10 кВ воздушные

ТЕРРИТОРИИ

- существующая производственная площадка
- луга

ЭКСПЛИКАЦИЯ:

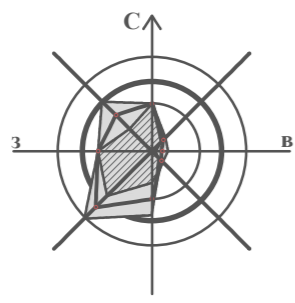
1. Хвостохранилище (сущ.)
2. Обогательная фабрика производительностью 9 млн т/год (проект.)

ЭКСПЛИКАЦИЯ ЗЕМЕЛЬНЫХ УЧАСТКОВ					
№ п/п	Кадастровый номер	Правообладатель	Разрешенный вид использования	Общая площадь земельного участка, га	Категория земель
Варненский муниципальный район					
1	74:05:4600007:54	АО "Михеевский ГОК" Аренда	Для сельскохозяйственного производства	17,8	Земли сельскохозяйственного назначения
2	74:05:4600007:55	АО "Михеевский ГОК" Аренда	Для сельскохозяйственного производства	17,8	Земли сельскохозяйственного назначения
3	74:05:4600007:59	АО "Михеевский ГОК" Аренда	Для сельскохозяйственного производства	17,8	Земли сельскохозяйственного назначения
4	74:05:4600007:60	АО "Михеевский ГОК" Аренда	Для сельскохозяйственного производства	17,8	Земли сельскохозяйственного назначения
5	74:05:4600007:95	АО "Михеевский ГОК" Аренда	Для сельскохозяйственного производства	17,8	Земли сельскохозяйственного назначения
6	74:05:4600007:30	АО "Михеевский ГОК" Аренда	Для сельскохозяйственного производства	17,8	Земли сельскохозяйственного назначения
7	74:05:4600007:31	АО "Михеевский ГОК" Аренда	Для сельскохозяйственного производства	17,8	Земли сельскохозяйственного назначения
8	74:05:4600007:24	АО "Михеевский ГОК" Аренда	Для сельскохозяйственного производства	18,6	Земли сельскохозяйственного назначения
9	74:05:4600007:26	АО "Михеевский ГОК" Аренда	Для ведения личного подсобного хозяйства	21,6	Земли сельскохозяйственного назначения
10	74:05:4600004:35	АО "Михеевский ГОК" Аренда	Для сельскохозяйственного производства	15,7	Земли сельскохозяйственного назначения
11	74:05:4600004:315	АО "Михеевский ГОК" Аренда	Для размещения иных объектов промышленности, энергетики, транспорта, связи, радиовещания, телевидения, информатики, обеспечения космической деятельности, обороны, безопасности и иного специального назначения	190,0	Земли промышленности, энергетики, транспорта, связи, радиовещания, телевидения, информатики, земли для обеспечения космической деятельности, земли обороны, безопасности и земли иного специального назначения
12	74:05:4600004:29	АО "Михеевский ГОК" Аренда	Для размещения иных объектов промышленности, энергетики, транспорта, связи, радиовещания, телевидения, информатики, обеспечения космической деятельности, обороны, безопасности и иного специального назначения	234,7	Земли промышленности, энергетики, транспорта, связи, радиовещания, телевидения, информатики, земли для обеспечения космической деятельности, земли обороны, безопасности и земли иного специального назначения
13	74:05:4600004:510	АО "Михеевский ГОК" Аренда	Под иными объектами специального назначения	146,1	Земли лесного фонда
14	74:05:4600004:511	АО "Михеевский ГОК" Аренда	Для размещения объектов лесного фонда	10,5	Земли лесного фонда
15	74:05:4600004:316	АО "Михеевский ГОК" Аренда	Для размещения иных объектов промышленности, энергетики, транспорта, связи, радиовещания, телевидения, информатики, обеспечения космической деятельности, обороны, безопасности и иного специального назначения	10,0	Земли промышленности, энергетики, транспорта, связи, радиовещания, телевидения, информатики, земли для обеспечения космической деятельности, земли обороны, безопасности и земли иного специального назначения
16	74:05:4600004:481	АО "Михеевский ГОК" Аренда	Для размещения иных объектов промышленности, энергетики, транспорта, связи, радиовещания, телевидения, информатики, обеспечения космической деятельности, обороны, безопасности и иного специального назначения	530,9	Земли промышленности, энергетики, транспорта, связи, радиовещания, телевидения, информатики, земли для обеспечения космической деятельности, земли обороны, безопасности и земли иного специального назначения
17	74:05:4600004:529	АО "Михеевский ГОК" Собственность	Для сельскохозяйственного производства	122,9	Земли сельскохозяйственного назначения
Карталинский муниципальный район					
18	74:08:5801007:124	АО "Михеевский ГОК" Собственность	Для добычи и разработки полезных ископаемых	9,0	Земли промышленности, энергетики, транспорта, связи, радиовещания, телевидения, информатики, земли для обеспечения космической деятельности, земли обороны, безопасности и земли иного специального назначения
29	74:08:5801007:141	АО "Михеевский ГОК" Аренда	Для добычи и разработки полезных ископаемых	7,5	Земли промышленности, энергетики, транспорта, связи, радиовещания, телевидения, информатики, земли для обеспечения космической деятельности, земли обороны, безопасности и земли иного специального назначения
20	74:08:5801007:158	АО "Михеевский ГОК" Аренда	Для ведения товарного сельскохозяйственного производства	14,1	Земли сельскохозяйственного назначения
21	74:08:5801007:136	АО "Михеевский ГОК" Аренда	Для ведения товарного сельскохозяйственного производства	203,5	Земли сельскохозяйственного назначения
22	74:05:4600004:347	АО "Михеевский ГОК" Аренда	Для ведения товарного сельскохозяйственного производства	14,1	Земли сельскохозяйственного назначения
23	74:05:0000000:2669	АО "Михеевский ГОК" Аренда	Для сельскохозяйственного производства	6,07	Земли сельскохозяйственного назначения

60-ЦТЭ-2018 ППТИМ					
Карталинский муниципальный район Варненский муниципальный район Челябинская область					
Изм.	Кол. уч.	Лист	№ док.	Подпись	Дата
ГЛП	Аваторов	08	18		08.18
ГЛП	Мантуров				
Разработал	Конвалова				08.18

Схема использования территории в период подготовки проекта планировки территории (опорный план).

ООО "ЦТЭ "Информ" г. Челябинск, 2018 г.



Проект планировки и межевания территории, в границах участков с кадастровыми номерами: 74:05:4600004:35, 74:05:4600004:529, 74:05:4600007:24, 74:05:4600007:26, 74:05:4600007:30, 74:05:4600007:31, 74:05:4600007:54; 74:05:4600007:55, 74:05:4600007:59, 74:05:4600007:60, 74:05:4600007:95, 74:05:4600004:347, 74:05:0000000:2669, 74:05:4600004:315, 74:05:4600004:29, 74:05:4600004:510, 74:05:4600004:511, 74:05:4600004:481, 74:05:4600004:316 в Варненском районе Челябинской области и участков с кадастровыми номерами: 74:08:2501007:158, 74:08:5801007:136, 74:08:5801007:124, 74:08:5801007:141 в Карталинском районе Челябинской области.

СХЕМА ГРАНИЦ ЗОН С ОСОБЫМИ УСЛОВИЯМИ ИСПОЛЬЗОВАНИЯ ТЕРРИТОРИИ М 1:5000



Линия совмещения с листом 3.2

УСЛОВНЫЕ ОБОЗНАЧЕНИЯ:

ГРАНИЦЫ:

- территории проектирования
- проектируемых земельных участков
- земельных участков по материалам КПТ

ОБЪЕКТЫ КАПИТАЛЬНОГО СТРОИТЕЛЬСТВА:

- СТРОЕНИЯ:
 сущ. проект
 производственные

ОБЪЕКТЫ ИНЖЕНЕРНОЙ ИНФРАСТРУКТУРЫ:

- ЛЭП 10 кВ воздушные

ТЕРРИТОРИИ

- существующая производственная площадка
- луга

ЭКСПЛИКАЦИЯ:

1. Хвостохранилище (сущ.)
2. Хвостохранилище 3я секция (проект.)
3. Обогащительная фабрика производительностью 9 млн т/год (сущ.)
4. Отвал внутренний (Южный карьер) (проект.)
5. Гириционная дробилка (сущ.)
6. Склад ПСП (проект.)
7. Подземная галерея (проект.)
8. Отвал Восточный рыхлый (проект.)
9. Склад ППС (проект.)
10. Отвал восточный скальный (проект.)
11. Магистральный конвейер (сущ.)

60-ЦТЭ-2018 ППТИМ					
Карталинский муниципальный район Варненский муниципальный район Челябинская область					
Изм.	Кол. уч.	Лист	№ док.	Подпись	Дата
ГИП	Алатова				08.18
ГАП	Мантуров				08.18
Разработал	Конькова				08.18

Страница	Лист	Листов
3.1	3.1	

ООО "ЦТЭ "ИнформА" г. Челябинск, 2018г.

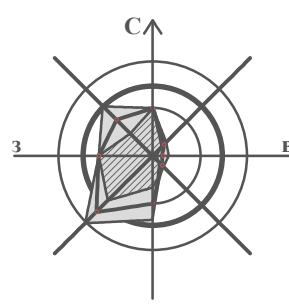
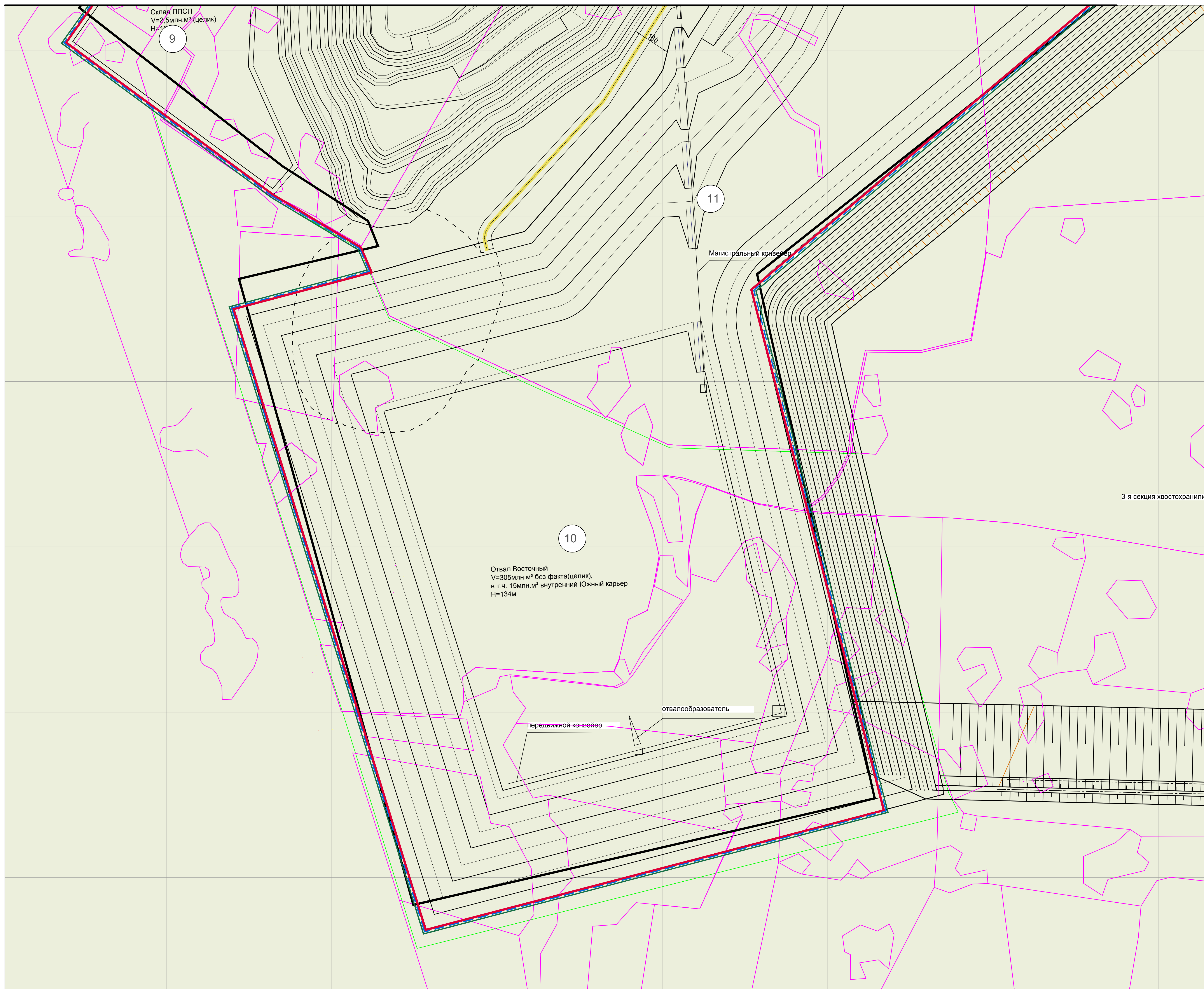


СХЕМА ГРАНИЦ ЗОН С ОСОБЫМИ УСЛОВИЯМИ ИСПОЛЬЗОВАНИЯ ТЕРРИТОРИИ М 1:5000

Линия совмещения с листом 3.1



УСЛОВНЫЕ ОБОЗНАЧЕНИЯ:

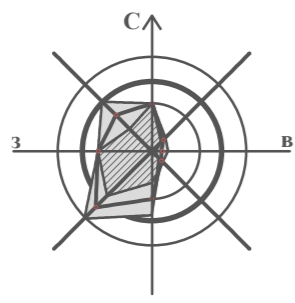
- ГРАНИЦЫ:**
- территории проектирования
 - проектируемых земельных участков
 - линий регулирования застройки
 - земельных участков по материалам КПТ

- ОБЪЕКТЫ КАПИТАЛЬНОГО СТРОИТЕЛЬСТВА:**
- СТРОЕНИЯ:**
сущ. проект
- производственные
 - луга
- ОБЪЕКТЫ ИНЖЕНЕРНОЙ ИНФРАСТРУКТУРЫ:**
- ЛЭП 10 кВ воздушные

- ТЕРРИТОРИИ**
- существующая производственная площадка
 - луга

- ЭКСПЛИКАЦИЯ:**
1. Хвостохранилище (сущ.)
 2. Хвостохранилище 3я секция (проект.)
 3. Обогащительная фабрика производительностью 9 млн т/год (сущ.)
 4. Отвал внутренний (Южный карьер) (проект.)
 5. Гиравционная дробилка (сущ.)
 6. Склад ПСП (проект.)
 7. Подземная галерея (проект.)
 8. Отвал Восточный рыхлый (проект.)
 9. Склад ППС (проект.)
 10. Отвал восточный скальный (проект.)
 11. Магистральный конвейер (сущ.)

60-ЦТЭ-2018 ППТИМ			
Карталинский муниципальный район Варненский муниципальный район Челябинская область			
Изм.	Коп. уч.	Лист	№ док.
ГИП	Ахатова	08.18	
ГАП	Мантуров	08.18	
Разработал	Коновалова	08.18	
Дата			08.18
Подпись			
Лист			3.2
Листов			
Статус			ППТИМ
Исполнитель			ООО "ЦТЭ "ИнформА"
Масштаб			М 1:5000
Год			г. Челябинск, 2018г.



Проект планировки и межевания территории, в границах участков с кадастровыми номерами: 74:05:4600004:35, 74:05:4600004:529, 74:05:4600007:24, 74:05:4600007:26, 74:05:4600007:30, 74:05:4600007:31, 74:05:4600007:54; 74:05:4600007:55, 74:05:4600007:59, 74:05:4600007:60, 74:05:4600007:95, 74:05:4600004:347, 74:05:0000000:2669, 74:05:4600004:315, 74:05:4600004:29, 74:05:4600004:510, 74:05:4600004:511, 74:05:4600004:481, 74:05:4600004:316 в Варненском районе Челябинской области и участков с кадастровыми номерами: 74:08:2501007:158, 74:08:5801007:136, 74:08:5801007:124, 74:08:5801007:141 в Карталинском районе Челябинской области.

СХЕМА ОРГАНИЗАЦИИ УДС И СХЕМА ДВИЖЕНИЯ ТРАНСПОРТА. М 1:5000



Линия совмещения с листом 4.2

УСЛОВНЫЕ ОБОЗНАЧЕНИЯ:

ГРАНИЦЫ:

- территории проектирования
- проектируемых земельных участков
- земельных участков по материалам КПТ

ОБЪЕКТЫ КАПИТАЛЬНОГО СТРОИТЕЛЬСТВА:

- СТРОЕНИЯ:
 сущ. проект
 производственные

ОБЪЕКТЫ ИНЖЕНЕРНОЙ ИНФРАСТРУКТУРЫ:

- ЛЭП 10 кВ воздушные

ТРАНСПОРТНАЯ ИНФРАСТРУКТУРА

- пути движения транспорта

ТЕРРИТОРИИ

- существующая производственная площадка
- луга
- автодороги

ЭКСПЛИКАЦИЯ:

1. Хвостохранилище (сущ.)
2. Хвостохранилище 3я секция (проект.)
3. Обогащительная фабрика производительностью 9 млн т/год (сущ.)
4. Отвал внутренний (Южный карьер) (проект.)
5. Гириционная дробилка (сущ.)
6. Склад ПСП (проект.)
7. Подземная галерея (проект.)
8. Отвал Восточный рыхлый (проект.)
9. Склад ППС (проект.)
10. Отвал восточный скальный (проект.)
11. Магистральный конвейер (сущ.)

60-ЦТЭ-2018 ППТИМ					
Карталинский муниципальный район Варненский муниципальный район Челябинская область					
Изм.	Кол. уч.	Лист	№ док.	Подпись	Дата
ГИП	Алатова				08.18
ГАП	Мантуров				08.18
Разработал	Конькова				08.18

Схема организации УДС и схема движения транспорта. М 1:5000	ООО "ЦТЭ "ИнформА" г. Челябинск, 2018г.
---	---

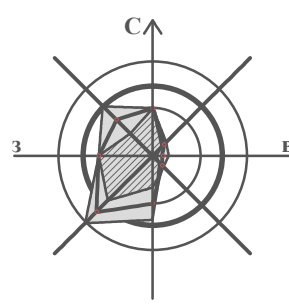
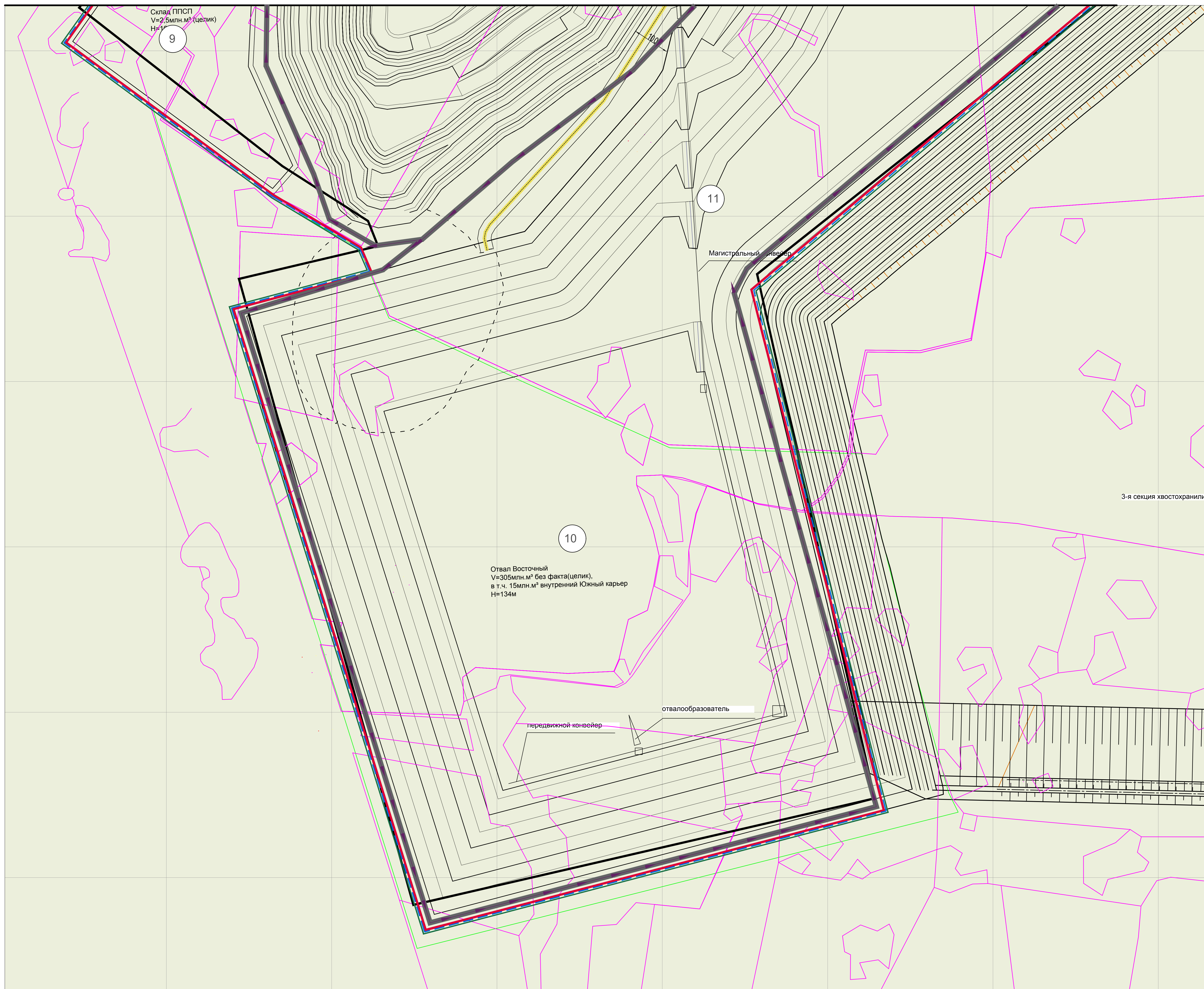


СХЕМА ОРГАНИЗАЦИИ УДС И СХЕМА ДВИЖЕНИЯ ТРАНСПОРТА. М 1:5000

Линия совмещения с листом 4.1



УСЛОВНЫЕ ОБОЗНАЧЕНИЯ:

- ГРАНИЦЫ:**
- территории проектирования
 - проектируемых земельных участков
 - линий регулирования застройки
 - земельных участков по материалам КПТ

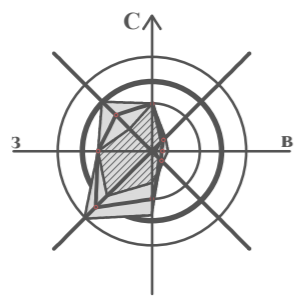
- ОБЪЕКТЫ КАПИТАЛЬНОГО СТРОИТЕЛЬСТВА:**
- СТРОЕНИЯ:**
сущ. проект
- производственные
- ОБЪЕКТЫ ИНЖЕНЕРНОЙ ИНФРАСТРУКТУРЫ:**
- ЛЭП 10 кВ воздушные

- ТЕРРИТОРИИ**
- существующая производственная площадка
 - луга
 - автодороги

- ТРАНСПОРТНАЯ ИНФРАСТРУКТУРА**
- пути движения транспорта

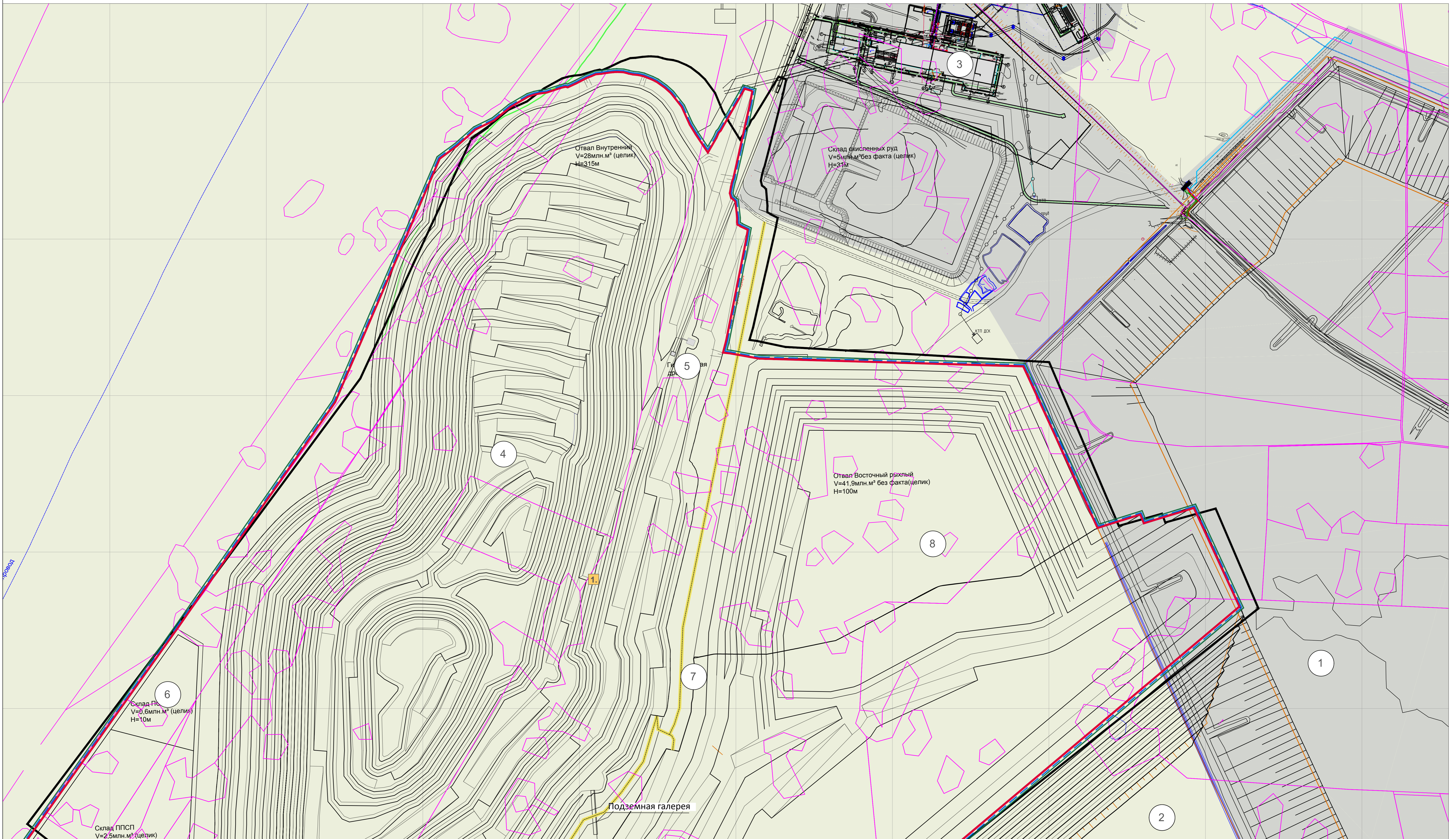
- ЭКСПЛИКАЦИЯ:**
1. Хвостохранилище (сущ.)
 2. Хвостохранилище 3я секция (проект.)
 3. Обогащительная фабрика производительностью 9 млн т/год (проект.)
 4. Отвал внутренний (Южный карьер) (проект.)
 5. Гиравционная дробилка (сущ.)
 6. Склад ПСП (проект.)
 7. Подземная галерея (проект.)
 8. Отвал Восточный рыхлый (проект.)
 9. Склад ППС (проект.)
 10. Отвал восточный скальный (проект.)
 11. Магистральный конвейер (сущ.)

60-ЦТЭ-2018 ППТИМ			
Карталинский муниципальный район Варненский муниципальный район Челябинская область			
Изм.	Кол. уч.	Лист	№ док.
ГИП	Ахатова	08.18	
ГАП	Мантуров	08.18	
Разработал	Коновалова	08.18	
ООО "ЦТЭ "ИнформА" г. Челябинск, 2018г.			Страница Лист Листов 4.2



Проект планировки и межевания территории, в границах участков с кадастровыми номерами: 74:05:4600004:35, 74:05:4600004:529, 74:05:4600007:24, 74:05:4600007:26, 74:05:4600007:30, 74:05:4600007:31, 74:05:4600007:54; 74:05:4600007:55, 74:05:4600007:59, 74:05:4600007:60, 74:05:4600007:95, 74:05:4600004:347, 74:05:0000000:2669, 74:05:4600004:315, 74:05:4600004:29, 74:05:4600004:510, 74:05:4600004:511, 74:05:4600004:481, 74:05:4600004:316 в Варненском районе Челябинской области и участков с кадастровыми номерами: 74:08:2501007:158, 74:08:5801007:136, 74:08:5801007:124, 74:08:5801007:141 в Карталинском районе Челябинской области.

МЕЖЕВАНИЕ ТЕРРИТОРИИ М 1:5000



Линия совмещения с листом 5.2

УСЛОВНЫЕ ОБОЗНАЧЕНИЯ:

ГРАНИЦЫ:

- территории проектирования
- проектируемых земельных участков
- земельных участков по материалам КПТ

ОБЪЕКТЫ КАПИТАЛЬНОГО СТРОИТЕЛЬСТВА:

- СТРОЕНИЯ:
- сущ проект
 - производственные

ОБЪЕКТЫ ИНЖЕНЕРНОЙ ИНФРАСТРУКТУРЫ:

- ЛЭП 10 кВ воздушные

ТЕРРИТОРИИ

- существующая производственная площадка
- луга

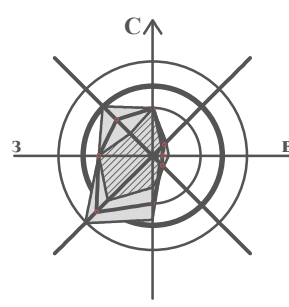
УСЛОВНЫЕ НОМЕРА ОБРАЗУЕМЫХ ЗУ:

- Открытый рудник производительностью 27 млн. тонн в год. Глубокие горизонты

ЭКСПЛИКАЦИЯ:

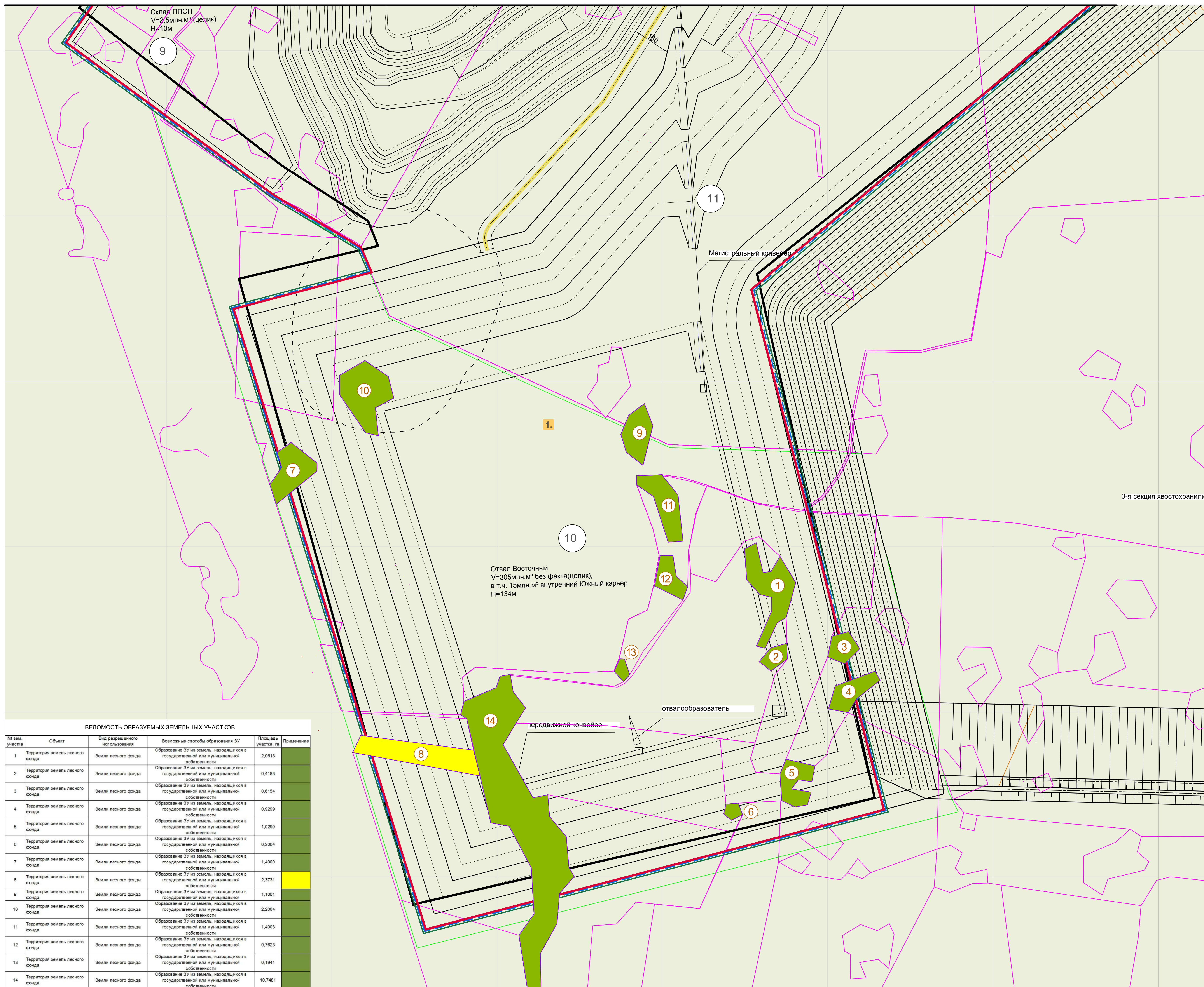
1. Хвостохранилище (сущ.)
2. Хвостохранилище 3я секция (проект.)
3. Обогащительная фабрика производительностью 9 млн т/год (сущ.)
4. Отвал внутренний (Южный карьер) (проект.)
5. Гиравальная дробилка (сущ.)
6. Склад ПСП (проект.)
7. Подземная галерея (проект.)
8. Отвал Восточный рыхлый (проект.)
9. Склад ППС (проект.)
10. Отвал восточный скальный (проект.)
11. Магистральный конвейер (сущ.)

60-ЦТЭ-2018 ППТИМ					
Карталинский муниципальный район Варненский муниципальный район Челябинская область					
Изм.	Кол. уч.	Лист	№ док.	Подпись	Дата
ГИП	Алатова				08.18
ГАП	Мантуров				08.18
Разработал	Конькова				08.18



МЕЖЕВАНИЕ ТЕРРИТОРИИ М 1:5000

Линия совмещения с листом 5.1



ВЕДОМОСТЬ ОБРАЗУЕМЫХ ЗЕМЕЛЬНЫХ УЧАСТКОВ					
№ зем. участка	Объект	Вид разрешенного использования	Возможные способы образования ЗУ	Площадь участка, га	Примечание
1	Территория земель лесного фонда	Земли лесного фонда	Образование ЗУ из земель, находящихся в государственной или муниципальной собственности	2,0613	
2	Территория земель лесного фонда	Земли лесного фонда	Образование ЗУ из земель, находящихся в государственной или муниципальной собственности	0,4183	
3	Территория земель лесного фонда	Земли лесного фонда	Образование ЗУ из земель, находящихся в государственной или муниципальной собственности	0,6154	
4	Территория земель лесного фонда	Земли лесного фонда	Образование ЗУ из земель, находящихся в государственной или муниципальной собственности	0,9299	
5	Территория земель лесного фонда	Земли лесного фонда	Образование ЗУ из земель, находящихся в государственной или муниципальной собственности	1,0290	
6	Территория земель лесного фонда	Земли лесного фонда	Образование ЗУ из земель, находящихся в государственной или муниципальной собственности	0,2064	
7	Территория земель лесного фонда	Земли лесного фонда	Образование ЗУ из земель, находящихся в государственной или муниципальной собственности	1,4000	
8	Территория земель лесного фонда	Земли лесного фонда	Образование ЗУ из земель, находящихся в государственной или муниципальной собственности	2,3731	
9	Территория земель лесного фонда	Земли лесного фонда	Образование ЗУ из земель, находящихся в государственной или муниципальной собственности	1,1001	
10	Территория земель лесного фонда	Земли лесного фонда	Образование ЗУ из земель, находящихся в государственной или муниципальной собственности	2,2004	
11	Территория земель лесного фонда	Земли лесного фонда	Образование ЗУ из земель, находящихся в государственной или муниципальной собственности	1,4003	
12	Территория земель лесного фонда	Земли лесного фонда	Образование ЗУ из земель, находящихся в государственной или муниципальной собственности	0,7623	
13	Территория земель лесного фонда	Земли лесного фонда	Образование ЗУ из земель, находящихся в государственной или муниципальной собственности	0,1941	
14	Территория земель лесного фонда	Земли лесного фонда	Образование ЗУ из земель, находящихся в государственной или муниципальной собственности	10,7481	

УСЛОВНЫЕ ОБОЗНАЧЕНИЯ:

ГРАНИЦЫ:

- территории проектирования
- проектируемых земельных участков
- линий регулирования застройки
- земельных участков по материалам КПТ
- образуемых земельных участков

ОБЪЕКТЫ КАПИТАЛЬНОГО СТРОИТЕЛЬСТВА:

- СТРОЕНИЯ:
- сущ. проект
 - производственные

ОБЪЕКТЫ ИНЖЕНЕРНОЙ ИНФРАСТРУКТУРЫ:

- ЛЭП 10 кВ воздушные

ТЕРРИТОРИИ

- существующая производственная площадка
- луга

УСЛОВНЫЕ НОМЕРА ОБРАЗУЕМЫХ ЗУ:

- Открытый рудник производительностью 27 млн. тонн в год. Глубокие горизонты

ЭКСПЛИКАЦИЯ:

1. Хвостохранилище (сущ.)
2. Хвостохранилище 3я секция (проект.)
3. Обогащительная фабрика производительностью 9 млн т/год (сущ.)
4. Отвал внутренний (Южный карьер) (проект.)
5. Гириционная дробилка (сущ.)
6. Склад ПСП (проект.)
7. Подземная галерея (проект.)
8. Отвал Восточный рыхлый (проект.)
9. Склад ППС (проект.)
10. Отвал восточный скальный (проект.)
11. Магистральный конвейер (сущ.)

60-ЦТЭ-2018 ППТИМ					
Карталинский муниципальный район Варненский муниципальный район Челябинская область					
Изм.	Коп. уч.	Лист	№ док.	Подпись	Дата
ГИП	Ахатова				08.18
ГАП	Мантуров				08.18
Разработал	Коновалова				08.18
Межевание территории. М 1:5000					ООО "ЦТЭ "ИнформА" г. Челябинск, 2018г.